



# รายงานประจำปี ๒๕๖๐

วิทยาลัยพยาบาล บรมราชชนนี นครลำปาง

สถาบันพระบรมราชชนก สำนักงานปลัดกระทรวง  
กระทรวงสาธารณสุข

## คำนำ

รายงานประจำปี ๒๕๖๐ ของวิทยาลัยพยาบาลบรมราชชนนี นครลำปาง ฉบับนี้ จัดทำขึ้น เพื่อรายงานผลการดำเนินงานและความก้าวหน้าของวิทยาลัยฯ ในรอบปีที่ผ่านมา โดยรวบรวมข้อมูลและกิจกรรม ต่างๆ ที่แสดงผลการดำเนินงานของวิทยาลัยฯตามปรัชญา วิสัยทัศน์ และพันธกิจหลักของวิทยาลัยฯ ทั้ง ๔ ด้าน คือ ๑. ผลิตบัณฑิตพยาบาลที่มีคุณภาพได้มาตรฐานสากล ๒. วิจัยและพัฒนาองค์ความรู้ที่สอดคล้องกับการศึกษาและการสาธารณสุข/สุขภาพ ๓. พัฒนาบุคลากรและให้บริการวิชาการแก่ชุมชน ด้านสุขภาพ/ สาธารณสุข ๔. ทำนุบำรุงศิลปวัฒนธรรมไทยและภูมิปัญญาท้องถิ่น ผลการดำเนินงานแสดงให้เห็นถึง สัมฤทธิ์ผลของการดำเนินงานในแต่ละด้านอย่างชัดเจน ซึ่งเป็นผลจากการร่วมวางแผนและพัฒนาอย่างเป็นระบบและต่อเนื่อง ความสำเร็จของการดำเนินงานในรอบปีที่ผ่านมาเกิดจากความทุ่มเท ร่วมแรง ร่วมใจ ของอาจารย์ และบุคลากรทุกคน ดังคำนิยมนร่วม “ให้คุณค่า มุ่งส่วนรวม ซื่อสัตย์ และยุติธรรม” วิทยาลัยพยาบาลบรมราชชนนี นครลำปาง หวังเป็นอย่างยิ่งว่า รายงานประจำปี ๒๕๖๐ ฉบับนี้ จะเป็นประโยชน์ต่อหน่วยงานที่เกี่ยวข้อง และผู้สนใจในกิจกรรมของวิทยาลัยฯ

(นางจรรยาพร ทะแกแก้วพันธ์)

ผู้อำนวยการวิทยาลัยพยาบาลบรมราชชนนี นครลำปาง

ตุลาคม ๒๕๖๐

## สารบัญ

	หน้า
คำนำ	ก
ส่วนที่ ๑ บทสรุปผู้บริหาร	๑
ส่วนที่ ๒ ข้อมูลสำคัญของวิทยาลัยพยาบาลบรมราชชนนี นครลำปาง	
ประวัติของวิทยาลัยพยาบาลบรมราชชนนี นครลำปาง	๔
วิสัยทัศน์ พันธกิจ วัตถุประสงค์ ปรัชญา ปณิธาน เอกลักษณ์และค่านิยมร่วม	๖
กลยุทธ์วิทยาลัย	๗
โครงสร้างองค์กร และโครงสร้างการบริหาร	๙
คณะกรรมการของวิทยาลัย	๑๐
คณะกรรมการบริหารหลักสูตร	๑๐
อาจารย์ผู้รับผิดชอบหลักสูตรพยาบาลศาสตรบัณฑิต ฉบับปรับปรุง ปี ๒๕๕๕	๑๑
คณะกรรมการประกันคุณภาพการศึกษา	๑๑
จำนวนนักศึกษา	๑๒
จำนวนอาจารย์และบุคลากร	๑๒
การเงินและงบประมาณ	๑๓
ข้อมูลพื้นฐานโดยย่อเกี่ยวกับอาคารสถานที่	๑๔
ส่วนที่ ๓ ผลการดำเนินงานตามพันธกิจ วิทยาลัยพยาบาลบรมราชชนนี นครลำปาง	
- การผลิตบัณฑิตพยาบาลที่มีคุณภาพได้มาตรฐานสากล	๑๗
- ผลงานด้านการวิจัยและพัฒนาองค์ความรู้	๑๙
- ผลงานการบริการแก่สังคม	๒๑
- ผลงานด้านการทำนุบำรุงศิลปะและวัฒนธรรม	๒๕
- ผลงานด้านการประกันคุณภาพการศึกษา	๒๖
ส่วนที่ ๔ - รางวัลแห่งความภาคภูมิใจ	๒๙

## สารบัญแผนภูมิ

หน้า

แผนภูมิที่ ๑ โครงสร้างการบริหารของวิทยาลัย

๙

## สารบัญตาราง

		หน้า
ตารางที่ ๑	จำนวนนักศึกษา	๑๒
ตารางที่ ๒	จำนวนอาจารย์และบุคลากร	๑๒
ตารางที่ ๓	การเงินและงบประมาณ	๑๓
ตารางที่ ๔	จำนวนนักศึกษาแยกตามชั้นปีและเพศ	๑๕
ตารางที่ ๕	จำนวนผู้สำเร็จการศึกษา	๑๖
ตารางที่ ๖	จำนวนผู้สำเร็จการศึกษาที่สามารถสอบใบอนุญาตประกอบวิชาชีพครั้งแรก	๑๖
ตารางที่ ๗	ภาระการมีงานทำของบัณฑิต	๑๗
ตารางที่ ๘	คุณภาพของบัณฑิตตามกรอบมาตรฐานคุณวุฒิอุดมศึกษาแห่งชาติ	๑๗
ตารางที่ ๙	คุณภาพบัณฑิตตามอัตลักษณ์บัณฑิต	๑๗
ตารางที่ ๑๐	รายชื่องานวิจัยและแหล่งงบประมาณสนับสนุนจากภายในและภายนอก	๑๙
ตารางที่ ๑๑	รายชื่อผลการประเมินคุณภาพภายในระดับหลักสูตร	๒๗
ตารางที่ ๑๒	รายงานผลการประเมินคุณภาพภายในระดับสถาบัน	๒๘

## ส่วนที่ ๑ บทสรุปสำหรับผู้บริหาร

ในปีงบประมาณ ๒๕๖๐ วิทยาลัยมีการดำเนินงานตามยุทธศาสตร์ที่ครอบคลุมพันธกิจ ๔ พันธกิจ คือ ๑. การผลิตบัณฑิตพยาบาลที่มีคุณภาพได้มาตรฐานสากล ๒. พัฒนาบุคลากรและให้บริการวิชาการแก่ชุมชนด้านสุขภาพ/สาธารณสุข ๓. วิจัยและพัฒนาองค์ความรู้ที่สอดคล้องกับการศึกษาและการสาธารณสุข/สุขภาพ ๔. ทำนุบำรุงศิลปวัฒนธรรมไทยและภูมิปัญญาท้องถิ่น โดยการดำเนินงานทั้ง ๔ พันธกิจสำเร็จลุล่วงภายใต้การบริหารจัดการและพัฒนาองค์กร

วิทยาลัยมีจำนวนบุคลากรทั้งหมด ๑๓๘ คน มีอาจารย์ที่ปฏิบัติงานจริงทั้งหมด ๖๐ คน วุฒิการศึกษาพยาบาล จำนวน ๕๙ คน ปริญญาเอก ๑๗ คน ปริญญาโทจำนวน ๔๒ คน ปริญญาตรีจำนวน - คน วุฒิการศึกษาวุฒิมัธยมศึกษาอื่น ๆ จำนวน ๔ คน ปริญญาเอก ๑ คน ปริญญาโท ๓ คน

### ด้านการผลิตบัณฑิตพยาบาล

วิทยาลัยพยาบาลบรมราชชนนี นครลำปาง เปิดสอน ๑ หลักสูตร คือ หลักสูตรพยาบาลศาสตรบัณฑิต (หลักสูตรปรับปรุง พ.ศ. ๒๕๕๕ ในนักศึกษาชั้นปีที่ ๒ -๔) และใช้หลักสูตรฉบับปรับปรุง พ.ศ. ๒๕๖๐ สำหรับนักศึกษาชั้นปีที่ ๑ ในปีการศึกษา ๒๕๖๐ ซึ่งขณะนี้หลักสูตรพยาบาลศาสตรบัณฑิต ปรับปรุงปีพ.ศ. ๒๕๖๐ กำลังอยู่ในช่วงเสนอสภามหาวิทยาลัยเชียงใหม่ซึ่งเป็นสถาบันสมทบ

ทั้งนี้วิทยาลัยพยาบาล บรมราชชนนี นครลำปาง ได้คำนึงถึงคุณภาพของบัณฑิตพยาบาล จึงนำระบบบริหารงานคุณภาพ ISO ๙๐๐๒ และระบบประกันคุณภาพการศึกษา มาพัฒนาระบบและกลไกในการดำเนินงาน ซึ่งประกอบด้วยระเบียบปฏิบัติและวิธีปฏิบัติที่ครอบคลุมการดำเนินงานที่เกี่ยวข้องกับทั้ง ๔ พันธกิจของวิทยาลัย นอกจากนี้วิทยาลัยได้ดำเนินการพัฒนารายวิชาเลือกเสรีรายวิชาพหุวิทยาทางสังคมสำหรับพยาบาล เพื่อพัฒนาบัณฑิตให้เป็นไปตามวิสัยทัศน์และจุดเน้นวิทยาลัย “ การบูรณาการ การสร้างสุขภาพทุกช่วงวัย เพื่อสังคมผู้สูงวัยที่เป็นสุข ”

คุณภาพของบัณฑิตปริญญาตรี ตามกรอบมาตรฐานคุณวุฒิระดับอุดมศึกษาแห่งชาติตามความคิดเห็นของผู้ใช้บัณฑิตได้คะแนนเฉลี่ย ๓.๘๐ และผลการพัฒนาบัณฑิตตามอัตลักษณ์ได้คะแนนเฉลี่ยเท่ากับ ๓.๗๔ ทั้งนี้วิทยาลัยได้วางแผนในการพัฒนากิจกรรมการเรียนการสอนและกิจกรรมเสริมหลักสูตรเพื่อพัฒนาด้านทักษะทางปัญญาของนักศึกษา รวมทั้งการจัดกิจกรรมเสริมหลักสูตรเพื่อพัฒนาทักษะทางภาษาอังกฤษแก่นักศึกษาในการเตรียมความพร้อมสู่อาเซียน ส่งผลให้ผลการสอบภาษาอังกฤษ TOEIC ของนักศึกษาชั้นปีสุดท้าย ที่คะแนนมากกว่าหรือเท่ากับ ๔๐๐ คะแนนเพิ่มขึ้นตามลำดับ

- ปีการศึกษา ๒๕๕๗ จำนวน ๖ คน
- ปีการศึกษา ๒๕๕๘ จำนวน ๙ คน
- ปีการศึกษา ๒๕๕๙ จำนวน ๒๙ คน

มีผู้สำเร็จการศึกษาภายในเวลาที่กำหนดร้อยละ ๙๗.๒๖ ผู้สำเร็จการศึกษาสามารถสอบขึ้นทะเบียนใบอนุญาตประกอบวิชาชีพการพยาบาลและผดุงครรภ์ชั้น ๑ ภายใน ๑ ปี ร้อยละ ๑๐๐ ผู้สำเร็จการศึกษาสอบขึ้นทะเบียนประกอบวิชาชีพได้ในครั้งแรก ร้อยละ ๖๙.๓๐ และได้งานทำหรือประกอบอาชีพอิสระภายใน ๑ ปี ร้อยละ ๑๐๐

## ด้านการพัฒนาบุคลากรและให้บริการวิชาการแก่ชุมชนด้านสุขภาพ/สาธารณสุข

วิทยาลัยดำเนินการพัฒนาบุคลากรและให้บริการวิชาการแก่ชุมชนด้านสุขภาพ/สาธารณสุข  
หลากหลายประเภท ดังนี้

### ๑. งานบริการวิชาการตาม service plan

- ดำเนินการจัดอบรมโครงการการอบรมผู้จัดการราบกรณีด้านการบำบัดและฟื้นฟูผู้เสพ/ติดยาเสพติด สำหรับ  
พยาบาล และนักวิชาการสาธารณสุข

๒. โครงการบริการวิชาการที่สร้างความเข้มแข็งของชุมชน การบริการเพื่อสร้างความเข้มแข็งของ  
ชุมชน ดำเนินการผ่านศูนย์ความเป็นเลิศสหวิทยาการสูงอายุ นอกจากนี้วิทยาลัยได้ดำเนินการพัฒนาศูนย์  
พัฒนาคุณภาพชีวิตบุคคลในแต่ละช่วงวัย ภายใต้ศูนย์สหวิทยาการสูงอายุ ได้แก่

- ศูนย์พัฒนาการเด็กก่อนวัยเรียน เน้นการส่งเสริมพัฒนาการเด็กแบบรอบด้าน (SPECIAL—  
Social, Physical, Emotional, Creativity, Intelligence, Autonomy & Language)
- ศูนย์ศึกษาสุขภาพสตรี เน้นการส่งเสริมความเท่าทันด้านสุขภาพสตรี และการตั้งครรภ์วัยรุ่น
- ศูนย์ส่งเสริมสุขภาพผู้สูงอายุ
- ศูนย์สุขภาพจิตและพฤติกรรมสุขภาพบำบัด

โดย วิทยาลัยฯได้ดำเนินการให้มีการบูรณาการการเรียนการสอนและการบริการวิชาการในโครงการดังกล่าว

### ๓. การบริการวิชาการแก่ต่างประเทศ

- โครงการอบรมเชิงปฏิบัติการ Thai Traditional Nursing and Therapeutic Massage  
สำหรับอาจารย์และนักศึกษา จาก University of Newcastle, Australia
- โครงการอบรม Health and Nursing in Thailand in Time of Changes: Toward  
Better Understanding of Australian and Global Health สำหรับอาจารย์และ  
นักศึกษาจาก Deakin University, Australia

### ๔. การบริการวิชาการโดยความร่วมมือทางวิชาการและการวิจัยกับหน่วยงานอื่น

- บันทึกข้อตกลงความร่วมมือระหว่าง วิทยาลัยฯ กับ โรงพยาบาลลำปาง
- บันทึกข้อตกลงความร่วมมือระหว่าง วิทยาลัยฯ กับสำนักสาธารณสุขจังหวัดลำปาง
- บันทึกข้อตกลงความร่วมมือระหว่าง วิทยาลัยฯ กับสำนักสาธารณสุขจังหวัดแม่ฮ่องสอน
- บันทึกข้อตกลงความร่วมมือทางวิชาการ ระหว่าง วิทยาลัยฯ กับ มหาวิทยาลัยราชภัฏลำปาง

### ด้านการผลิตผลงานวิจัยและผลงานวิชาการ

วิทยาลัยฯ มีนโยบาย/แผนการวิจัย ส่งเสริมการวิจัย แบ่งตามสัดส่วน ดังนี้

วิจัยตามวิสัยทัศน์ (๕๐%) วิจัยตามความเชี่ยวชาญ (๒๕%) และวิจัยการเรียนการสอน (๒๕%)

โดยมอบหมายให้มีการบริหารจัดการและควบคุมกำกับในภาควิชา ทำให้มีจำนวนผลงาน จำนวนผลงานวิจัย และผลงานวิชาการที่เผยแพร่ ในปี พ.ศ. ๒๕๕๙ จำนวน ๑๕ เรื่อง และผลงานวิจัยในปี พ.ศ.๒๕๖๐ จำนวน ๑๔ เรื่อง และวิทยาลัยฯ มีนโยบายสนับสนุนทุนการผลิตผลงานวิจัยจึงมีการจัดสรรเงินสนับสนุนงานวิจัยภายใน และภายนอก ในปี พ.ศ. ๒๕๕๙ วิทยาลัยฯ มีเงินสนับสนุนงานวิจัยภายใน จำนวน ๒,๑๒๕,๑๐๐ บาท ต่อจำนวนอาจารย์ประจำที่ปฏิบัติงานจริง ๖๐ คน คิดเป็นเงินสนับสนุนงานวิจัย เฉลี่ยคนละ ๓๕,๔๑๘.๓๓ บาท

### ด้านการทำนุบำรุงศิลปะและวัฒนธรรม

วิทยาลัยฯ มีนโยบายส่งเสริมการทำนุบำรุงศิลปะและวัฒนธรรม โดยมีการวางแผนการทำนุบำรุง ศิลปะวัฒนธรรม ดังนี้

๑. บูรณาการทำนุบำรุงศิลปะและวัฒนธรรมให้ครอบคลุมทุกพันธกิจของวิทยาลัยโดยเฉพาะการผลิต
๒. อนุรักษ์ สืบสาน และสร้างคุณค่าจากศิลปะวัฒนธรรมและภูมิปัญญาของผู้สูงอายุ ที่เป็นประโยชน์ ต่อองค์กรและสังคม
๓. สืบสานและเผยแพร่เอกลักษณ์ศิลปะล้านนาได้แก่ การแสดงรำเปิงล่ำปาง การฟ้อนเจิง ตบมะผาบ และการแต่งกายชุดพื้นเมืองของบุคลากรและนักศึกษาทุกวันศุกร์

### ด้านการประกันคุณภาพการศึกษา

วิทยาลัยได้รับการตรวจเยี่ยมจากสภาการพยาบาล เมื่อวันที่ ๑๘-๑๙ มีนาคม พ.ศ.๒๕๕๗ โดยให้ การรับรอง เป็นเวลา ๕ ปีการศึกษา(๒๕๕๗-๒๕๖๑)

ในปีการศึกษา ๒๕๕๙ วิทยาลัยได้จัดให้มีการตรวจติดตามการดำเนินงานประกันคุณภาพภายใน ทั้ง ในระดับหลักสูตรและระดับสถาบัน เมื่อวันที่ ๑๐-๑๑ สิงหาคม ๒๕๖๐ และประเมินคุณภาพภายในทั้งใน ระดับหลักสูตรและระดับสถาบัน โดยคณะผู้ประเมินคุณภาพจากต้นสังกัด คือสถาบันพระบรมราชชนก เมื่อวันที่ ๒๑-๒๒ กันยายน ๒๕๖๐ ผลการประเมินคุณภาพระดับหลักสูตรได้คะแนนเฉลี่ยเท่ากับ ๓.๔๗ ระดับ สถาบันได้คะแนนเฉลี่ยเท่ากับ ๓.๙๕ จากคะแนนเต็ม ๕ คะแนน



## ส่วนที่ ๒ ข้อมูลสำคัญของวิทยาลัย

### ประวัติความเป็นมาของวิทยาลัยพยาบาลบรมราชชนนี นครลำปาง

วิทยาลัยพยาบาลบรมราชชนนี นครลำปาง เกิดจากการรวมวิทยาลัยพยาบาล ๒ แห่ง คือ วิทยาลัยพยาบาลบรมราชชนนีเขลางค์นคร และวิทยาลัยพยาบาลบรมราชชนนี ลำปาง ในปี พ.ศ. ๒๕๔๓ ซึ่งปัจจุบันมี ๒ วิทยาเขต คือ วิทยาเขตลำปาง ตั้งอยู่บนถนนชูปเปอร์ไฮเวย์ ลำปาง – งาว และวิทยาเขตเขลางค์นคร ตั้งอยู่บนถนนพหลโยธิน มีระยะทางห่างกันประมาณ ๘๐๐ เมตร

### วิทยาลัยพยาบาลบรมราชชนนี ลำปาง

- พ.ศ.๒๕๒๑ - เดือนมิถุนายนเริ่มเปิดสอนนักศึกษาหลักสูตรประกาศนียบัตรพยาบาลศาสตร์และผดุงครรภ์ชั้นสูง รุ่นแรก จำนวน ๗๐ คน
- พ.ศ.๒๕๒๔ - เดือนมิถุนายน เริ่มเปิดสอนนักศึกษาหลักสูตรพยาบาลและผดุงครรภ์ (ระดับต้น) จนกระทั่งถึงปี พ.ศ.๒๕๓๘ จำนวนทั้งสิ้น ๑๓ รุ่น
- พ.ศ.๒๕๒๘ - ปรับเปลี่ยนหลักสูตรการศึกษาใหม่เป็นหลักสูตรประกาศนียบัตรพยาบาลศาสตร์เน้นชุมชน ตามนโยบายสาธารณสุขของประเทศที่เน้นให้รัฐเป็นผู้สนับสนุนให้ประชาชนเป็นผู้มีบทบาทในการดูแลแก้ไขปัญหาสุขภาพของตนเอง
  - เริ่มเปิดสอนหลักสูตรพยาบาลและผดุงครรภ์ (เฉพาะกาล) จนกระทั่งถึง พ.ศ. ๒๕๓๔ จำนวนทั้งสิ้น ๖ รุ่น
- พ.ศ.๒๕๒๙ - เริ่มเปิดสอนหลักสูตรประกาศนียบัตรพยาบาลศาสตร์ (ต่อเนื่อง ๒ ปี เทียบเท่าปริญญาตรี) จนกระทั่งถึงปี พ.ศ. ๒๕๕๐
- พ.ศ. ๒๕๓๗ - ปรับปรุงหลักสูตรการศึกษาใหม่เป็นหลักสูตรพยาบาลศาสตรบัณฑิต พ.ศ.๒๕๓๗
- พ.ศ. ๒๕๔๓ - ได้ร่วมกับวิทยาลัยพยาบาลบรมราชชนนีเขลางค์นคร ตามโครงการพัฒนาเพื่อเพิ่มประสิทธิภาพการจัดการศึกษาของสถาบันพระบรมราชชนก โดยการรวมองค์กรเพื่อการบริหารจัดการที่มีประสิทธิภาพ ทั้งด้านการจัดการเรียนการสอนและการบริหารองค์กร และเป็นการตอบสนองต่อการปฏิรูปองค์กรภาครัฐ
- พ.ศ.๒๕๔๔ - ปรับชื่อวิทยาลัยเป็น “วิทยาลัยพยาบาลเครือข่ายจังหวัดลำปาง”
- พ.ศ.๒๕๔๕ - ปรับปรุงหลักสูตรเป็นหลักสูตรบูรณาการ คือ หลักสูตรพยาบาลศาสตรบัณฑิต พ.ศ. ๒๕๔๕
- พ.ศ.๒๕๕๒ - ปรับปรุงหลักสูตรเป็นหลักสูตรบูรณาการ คือ หลักสูตรพยาบาลศาสตรบัณฑิต (หลักสูตรปรับปรุง พ.ศ.๒๕๕๒)
- พ.ศ.๒๕๕๕ ถึง ปัจจุบัน - ปรับปรุงหลักสูตรตามกรอบมาตรฐานคุณวุฒิระดับอุดมศึกษา สาขาพยาบาลศาสตร์ เป็น หลักสูตรพยาบาลศาสตรบัณฑิต (หลักสูตรปรับปรุง พ.ศ.๒๕๕๕)

### วิทยาลัยพยาบาล บรมราชชนนี เขลางค์นคร

- พ.ศ. ๒๕๐๑ - สืบเนื่องจากโรงเรียนผดุงครรภ์อนามัยเชียงใหม่ (สังกัดกรมอนามัยเวลานั้น) ได้เปิดสอนนักศึกษาผดุงครรภ์รุ่นแรก เมื่อวันที่ ๑๘ พฤศจิกายน ปี พ.ศ ๒๔๙๗ ต่อมาที่ดินและอาคาร ของโรงเรียนเข้าร่วมเป็นของมหาวิทยาลัยแพทยศาสตร์จากการที่รัฐบาลมีดำริตั้งมหาวิทยาลัยแพทยศาสตร์ขึ้นในโรงพยาบาลนครเชียงใหม่ จึงได้ย้ายโรงเรียนผดุงครรภ์มาตั้งที่จังหวัดลำปาง เริ่มการก่อสร้างอาคารเรียน หอพัก และอื่น ๆ

- พ.ศ. ๒๕๐๓ - ในวันที่ ๑ สิงหาคม ปี พ.ศ. ๒๕๐๓ โรงเรียนผดุงครรภ์ลำปาง ได้เปิดทำการสอน เป็นครั้งแรก เริ่มต้นด้วยนักเรียนรุ่นที่ ๙ ซึ่งย้ายมาจากจังหวัดเชียงใหม่
- พ.ศ. ๒๕๐๗ - กรมอนามัยได้ขยายงานการผลิตผดุงครรภ์ออกไปอีก ให้รับนักเรียนเพิ่มขึ้นเป็น รุ่นละ ๕๐ จากเดิม ๓๐ คน และในรุ่นที่ ๑๘ ได้มีนักเรียนจากประเทศลาวมา เรียน ๑๐ คน โดยการร่วมมือระหว่างกรมอนามัย กระทรวงสาธารณสุข และองค์การ ยูซอม โรงเรียนผดุงครรภ์ลำปาง ได้เปิดสอนหลักสูตรผดุงครรภ์อนามัยจบการศึกษา ปี พ.ศ. ๒๕๒๕ จำนวนทั้งสิ้น ๓๖ รุ่น
- พ.ศ. ๒๕๒๖ - ได้มีการปรับเปลี่ยนหลักสูตรผดุงครรภ์อนามัย เป็นหลักสูตรสาธารณสุขชุมชน (ผดุงครรภ์อนามัย) เพื่อให้สอดคล้องกับบทบาทหน้าที่ และภารกิจที่ได้รับมอบหมาย จากกรมอนามัย โรงเรียนผดุงครรภ์ลำปาง จึงได้เปิดสอนหลักสูตรการสาธารณสุข ชุมชน (ผดุงครรภ์อนามัย) ตั้งแต่ ปีพ.ศ. ๒๕๒๖ – ๒๕๒๙ จำนวนทั้งสิ้น ๗ รุ่น
- กรมอนามัยได้ปรับหลักสูตรใหม่เป็นหลักสูตรประกาศนียบัตรการพยาบาลและ การผดุงครรภ์ (ระดับต้น) เพื่อให้เหมาะสมกับบทบาทและหน้าที่ความรับผิดชอบของ ผู้สำเร็จการศึกษา
- พ.ศ. ๒๕๓๐ - ตามพระราชบัญญัติการประกอบวิชาชีพการพยาบาลและการผดุงครรภ์ โรงเรียน ผดุงครรภ์อนามัยลำปาง จึงได้เปิดทำการสอนหลักสูตรดังกล่าวตั้งแต่ ปี พ.ศ. ๒๕๓๐ – ๒๕๓๖ จำนวนทั้งสิ้น ๑๓ รุ่น
- พ.ศ. ๒๕๓๗ - กรมอนามัยได้ปรับปรุงหลักสูตรจากประกาศนียบัตรการพยาบาลและการผดุง ครรภ์ (ระดับต้น) เป็น “ประกาศนียบัตรพยาบาลศาสตร์ระดับต้น” วิทยาลัย พยาบาล และผดุงครรภ์ลำปาง ได้เปิดสอนหลักสูตรดังกล่าว ตั้งแต่เดือนมิถุนายน ปี พ.ศ. ๒๕๓๗ ถึง ๒๕๔๒ จำนวนทั้งสิ้น ๖ รุ่น ในปี พ.ศ. ๒๕๓๗ นี้ วิทยาลัย พยาบาลและผดุงครรภ์ลำปาง สังกัดกรมอนามัยได้โอนสังกัดไปขึ้นกับสถาบันพัฒนา กำลังคนด้านสาธารณสุข สำนักงานปลัดกระทรวงสาธารณสุข และวิทยาลัยพยาบาล ในสังกัดกระทรวงสาธารณสุข ได้รับพระราชทานนามจากสมเด็จพระศรีนคริน ทรบรมราชชนนี เป็น “วิทยาลัยพยาบาลบรมราชชนนี” วิทยาลัยพยาบาลและ ผดุงครรภ์ลำปาง จึงได้เปลี่ยนชื่อเป็น “วิทยาลัยพยาบาล บรมราชชนนี ลำปาง ๒”
- พ.ศ. ๒๕๓๘ - วิทยาลัยพยาบาล บรมราชชนนี ลำปาง ๒ ได้รับการเปลี่ยนชื่อเป็น “วิทยาลัย พยาบาลบรมราชชนนี เขตลาคันคร” เนื่องจากในจังหวัดลำปาง มีวิทยาลัยพยาบาล ๒ แห่ง
- พ.ศ. ๒๕๔๓ - ได้รับอนุมัติจากกระทรวงสาธารณสุข ให้เปิดทำการสอนหลักสูตรพยาบาลศาสตร์ บัณฑิต เป็นรุ่นแรก เมื่อเดือนมิถุนายน ปี พ.ศ. ๒๕๔๓ จำนวน ๔๐ คน นักศึกษาได้ เรียนผ่านไป ๑ ภาคการศึกษา จึงได้ย้ายเข้าไปเรียนร่วมกับนักศึกษาวิทยาลัยพยาบาล บรมราชชนนี ลำปาง เนื่องจาก ได้เข้าร่วมโครงการพัฒนา เพื่อเพิ่มประสิทธิภาพการ จัดการศึกษาของสถาบันพระบรมราชชนก โดยการรวมองค์กรเพื่อการบริหาร จัดการที่มีประสิทธิผล ทั้งด้านการจัดการเรียนการสอน และการบริหารองค์กร

และเป็นการตอบสนองต่อการปฏิรูปองค์กรภาครัฐ ซึ่งต่อมาได้รับชื่อพระราชทาน ว่า “วิทยาลัยพยาบาลบรมราชชนนี นครลำปาง” เมื่อวันที่ ๓๑ มีนาคม ปีพ.ศ ๒๕๔๖

- พ.ศ. ๒๕๔๔ - เมื่อเดือนธันวาคม ปี พ.ศ ๒๕๔๔ กระทรวงสาธารณสุขจึงให้ใช้ชื่อ “วิทยาลัยพยาบาลเครือข่ายจังหวัดลำปาง” เป็นการชั่วคราว
- พ.ศ. ๒๕๔๖ - ได้รับชื่อพระราชทานว่า “วิทยาลัยพยาบาลบรมราชชนนี นครลำปาง” เมื่อวันที่ ๓๑ มีนาคม ปี พ.ศ ๒๕๔๖

### ๓. วิสัยทัศน์ พันธกิจ วัตถุประสงค์ ปรัชญา ปณิธาน เอกลักษณ์ ค่านิยมร่วม

**วิสัยทัศน์ :** สถาบันอุดมศึกษาผลิตพยาบาลที่มีคุณภาพและเคารพคุณค่าความเป็นมนุษย์เพื่อพัฒนาสู่สังคมผู้สูงวัยที่เป็นสุข

**พันธกิจ :**

๑. ผลิตบัณฑิตพยาบาล
๒. ให้บริการวิชาการแก่สังคม
๓. ทำวิจัยและผลงานวิชาการ
๔. ทำนุบำรุงศิลปวัฒนธรรม

**วัตถุประสงค์ของวิทยาลัย :**

๑. ผลิตบัณฑิตพยาบาลที่มีคุณภาพได้มาตรฐานสากล
๒. ให้บริการวิชาการที่ตอบสนองความต้องการชุมชนและสังคม
๓. ผลิตผลงานวิจัย และผลงานวิชาการที่มีคุณภาพเป็นที่ยอมรับในระดับชาติและ

นานาชาติ

๔. สืบสานภูมิปัญญา ศิลปวัฒนธรรมไทย และภูมิปัญญาท้องถิ่น

**ปรัชญา :** วิทยาลัย ฯ มีความเชื่อว่าการศึกษาเป็นเครื่องมือที่สำคัญในการหล่อหลอมให้ผู้เรียนเป็นผู้ถึงพร้อมด้วยคุณธรรม จริยธรรม สติและปัญญา โดยผ่านกระบวนการจัดการเรียนการสอน ที่ตั้งอยู่บนพื้นฐานองค์ความรู้ที่ตอบสนองต่อความต้องการของประชาชน ชุมชนและสังคมในปัจจุบันและอนาคต การสร้างองค์ความรู้ดังกล่าว อาศัย การวิจัย และการบริการวิชาการ ตลอดจนการแลกเปลี่ยนความรู้กับเครือข่ายในระดับท้องถิ่น ชาติและสากล ด้วยความเข้าใจอันดีต่อบริบททางวัฒนธรรม ประเพณี และภูมิปัญญา สู่เป้าหมายสูงสุดคือการเป็นพยาบาลที่เป็นเลิศด้านวิชาชีพ เคารพและเชิดชูคุณค่าของมนุษย์ เป็นพลเมืองที่ดีของประเทศและสังคมโลก

**ปณิธาน :** ภูมิรัฐภูมิธรรม นำภูมิปัญญา พัฒนาสุขภาพ

**อัตลักษณ์:** คิดเป็น เต็มจิตอาสา พัฒนาสุขภาพชุมชน

**เอกลักษณ์ :** “สร้างคนจากชุมชนเพื่อตอบสนองระบบสุขภาพชุมชน”

**จุดเน้น:** การบูรณาการ การสร้างสุขภาพทุกช่วงวัย เพื่อสังคมผู้สูงวัยที่เป็นสุข

**ค่านิยมร่วม** “ให้คุณค่า มุ่งส่วนรวม ซื่อสัตย์ และยุติธรรม”

## ๔. กลยุทธ์วิทยาลัย

วิทยาลัยได้กำหนดแผนกลยุทธ์ระยะ ๕ ปี (ปี พ.ศ. ๒๕๕๙-๒๕๖๓) ประกอบด้วยประเด็นยุทธศาสตร์ เป้าประสงค์ กลยุทธ์ และแผนงานที่ตอบสนองพันธกิจของวิทยาลัย ดังต่อไปนี้

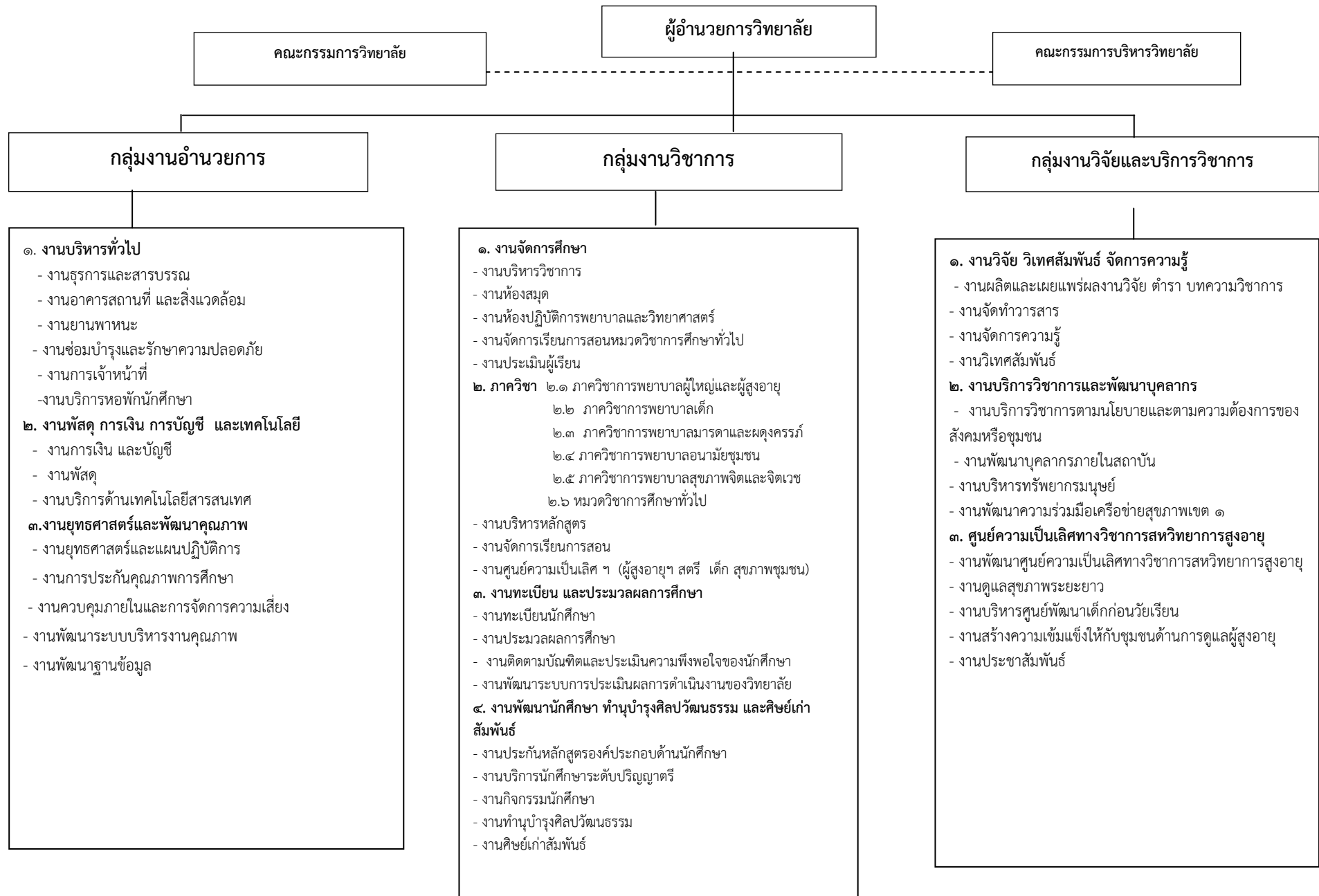
ประเด็นยุทธศาสตร์	เป้าประสงค์	กลยุทธ์	แผนงาน
๑. การผลิตบัณฑิตพยาบาลที่มีคุณภาพมาตรฐานสากล เคารพคุณค่าความเป็นมนุษย์เพื่อพัฒนาสุขภาพชุมชนสู่สังคมผู้สูงวัยที่เป็นสุข	๑.บัณฑิตพยาบาลที่มีคุณภาพมาตรฐานสากล	๑.๑ พัฒนาการจัดการเรียนการสอนทุกภาควิชาให้นักศึกษามีความรู้ที่สามารถสอบขึ้นทะเบียนประกอบวิชาชีพ หรือ สอบมาตรฐานได้ในครั้งแรกในรายวิชานั้น	๑.๑ แผนพัฒนาการจัดการเรียนการสอนให้นักศึกษามีความรู้ที่สามารถสอบขึ้นทะเบียนประกอบวิชาชีพหรือ สอบมาตรฐานได้ในครั้งแรกในรายวิชานั้น
	๑.๒ ผู้เรียนมีอัตลักษณ์ในการบริการสุขภาพด้วยความเคารพคุณค่าความเป็นมนุษย์	๑.๒ พัฒนาความสามารถในการใช้ภาษาอังกฤษของนักศึกษาทุกชั้นปี	๑.๒ แผนพัฒนานักศึกษาด้านภาษาอังกฤษ
	๑.๓ มีกระบวนการจัดการเรียนการสอนที่ส่งเสริมสมรรถนะบัณฑิตด้านการจัดการสุขภาพชุมชน	๑.๓ เสริมสร้างนักศึกษาให้เป็นผู้ที่เคารพคุณค่าความเป็นมนุษย์	๑.๓ เสริมสร้างนักศึกษาให้เป็นผู้ที่เคารพคุณค่าความเป็นมนุษย์
	๑.๔ มีกระบวนการจัดการเรียนการสอนที่ส่งเสริมสมรรถนะของบัณฑิตด้านการดูแลผู้สูงอายุ	๑.๔ พัฒนานักศึกษาด้านการจัดการสุขภาพชุมชน	๑.๔. พัฒนาการจัดการเรียนการสอนรายวิชาที่เน้นด้านการจัดการสุขภาพชุมชน
๒.การพัฒนาองค์ความรู้เพื่อเป็นฐานการผลิตบัณฑิตและพัฒนาบุคลากรรองรับสังคมผู้สูงวัยที่เป็นสุข	๒.๑ มุ่งองค์ความรู้ที่เป็นฐานการผลิตบัณฑิตและพัฒนาบุคลากรรองรับสังคมผู้สูงวัยที่เป็นสุข	๒.๑ พัฒนาสมรรถนะนักศึกษาในการดูแลผู้สูงอายุ	๒.๑ พัฒนาสมรรถนะนักศึกษาด้านการดูแลผู้สูง
		๒.๑ ขยายความร่วมมือและสร้างความเข้มแข็งในการพัฒนาองค์ความรู้ด้านการดูแลผู้สูงอายุในระดับชาติและ/นานาชาติ	๒.๑ สร้างเครือข่ายความร่วมมือและพัฒนาองค์ความรู้ทางวิชาการด้านการดูแลผู้สูงอายุให้เป็นที่ยอมรับระดับชาติและ/นานาชาติ

ประเด็นยุทธศาสตร์	เป้าประสงค์	กลยุทธ์	แผนงาน
๓.การพัฒนาบุคลากรและให้บริการวิชาการแก่ชุมชนเพื่อขับเคลื่อนยุทธศาสตร์สุขภาพของชาติและอาเซียน	๓.๑ บุคลากรสาธารณสุขและชุมชนมีสมรรถนะในการให้บริการการดูแลผู้สูงอายุสอดคล้องกับยุทธศาสตร์ของชาติและนานาชาติ	๓.๑ พัฒนาสมรรถนะบุคลากรสาธารณสุขด้านการดูแลสุขภาพผู้สูงอายุ	๓.๑ พัฒนาสมรรถนะด้านการบริการการดูแลผู้สูงอายุแก่บุคลากรสาธารณสุขและชุมชน
๔.การสร้างคุณค่าจากศิลปวัฒนธรรมและภูมิปัญญาของผู้สูงอายุ เพื่อประโยชน์ต่อองค์กรและสังคม	๔.๑ การสร้างคุณค่าจากศิลปวัฒนธรรมและภูมิปัญญาสุขภาพของผู้สูงอายุ เพื่อประโยชน์ต่อองค์กรและสังคม	๔.๑ เพิ่มคุณค่าของผู้สูงอายุผ่านการถ่ายทอดศิลปวัฒนธรรม และภูมิปัญญาสุขภาพมาใช้ประโยชน์ต่อองค์กรและสังคม	๔.๑ แผนการจัดการความรู้ด้านศิลปวัฒนธรรม และภูมิปัญญาสุขภาพของผู้สูงอายุ
๕.การพัฒนาวิทยาลัยสู้องค์กรแห่งความสุขตามค่านิยมร่วม	๕.๑ สร้างองค์กรแห่งความสุขภายใต้ค่านิยมร่วมและวัฒนธรรมองค์กรสู่การเป็นวิทยาลัยคุณธรรม	๕.๑ การพัฒนาการบริหารจัดการทรัพยากรบุคคลเพื่อขับเคลื่อนค่านิยมร่วมสู่การเป็นวิทยาลัยคุณธรรม	๕.๑ แผนพัฒนาการบริหารจัดการทรัพยากรบุคคลเพื่อขับเคลื่อนค่านิยมร่วมสู่การเป็นวิทยาลัยคุณธรรม

#### ๕. โครงสร้างการบริหาร

โครงสร้างการบริหารของวิทยาลัย มีผู้อำนวยการวิทยาลัยเป็นผู้บริหารสูงสุด มีคณะกรรมการควบคุมนโยบายและการบริหารงานของวิทยาลัย ประกอบด้วย คณะกรรมการวิทยาลัย คณะกรรมการบริหารหลักสูตร คณะกรรมการหลักสูตร อาจารย์ผู้รับผิดชอบหลักสูตรพยาบาลศาสตรบัณฑิต คณะกรรมการประกันคุณภาพการศึกษา มีคณะทำงานตามพันธกิจครอบคลุม ๔ พันธกิจ โดยแบ่งเป็น ๓ กลุ่มงาน ดังเสนอตามแผนภูมิที่ ๑

## โครงสร้างวิทยาลัยพยาบาลบรมราชชนนี นครลำปาง



## ๖. คณะกรรมการของวิทยาลัย

### ๑. คณะกรรมการบริหารวิทยาลัย

๑. นางจรรยาพร	ทะแกลัวพันธ์ุ	ผู้อำนวยการวิทยาลัยพยาบาลบรมราชชนนี นครลำปาง	ประธานกรรมการ
๒. นางสมจิตร์	สิทธิวงค์	รองผู้อำนวยการกลุ่มงานอำนวยการ	กรรมการ
๓. นางวิภา	เอี่ยมสำอางค์ จารามิลโล	รองผู้อำนวยการกลุ่มงานวิชาการ	กรรมการ
๔. นายถาวร	ล่อกา	รองผู้อำนวยการกลุ่มงานวิจัยและบริการวิชาการ	กรรมการ
๕. นางสาวปิยธิดา	จุลละปีย์	ตัวแทนจากกลุ่มงานวิจัยและบริการวิชาการ	กรรมการ
๖. นางรุ่งกาญจน์	วุฒิ	ตัวแทนจากกลุ่มงานวิชาการ	กรรมการ
๗. นางดรุณี	ศุภมณี	หัวหน้างาน การเงิน บัญชี พัสดุและเทคโนโลยีฯ	กรรมการ
๘. เรืออากาศโทหญิงฉวีวรรณ	จิตต์สาคร	หัวหน้างานพัฒนาบุคลากรและบริการวิชาการ	กรรมการ
๙. นางพรนภา	มณีมูล	ตัวแทนสายสนับสนุน ๑ คน	กรรมการ
๑๐. นางนงลักษณ์	พรหมติงการ	หัวหน้างานยุทธศาสตร์และพัฒนาคุณภาพ	กรรมการและเลขานุการ
๑๑. นางจิราพร	เป็งราชรอง	ตัวแทนอาจารย์ ๑ คน	กรรมการและผู้ช่วยเลขานุการ

### หน้าที่

๑. ให้คำแนะนำหรือความเห็นต่อผู้อำนวยการเกี่ยวกับนโยบายในการดำเนินงานของวิทยาลัย
๒. ให้คำแนะนำหรือความเห็นต่อผู้อำนวยการในการออกระเบียบ ข้อบังคับ หลักเกณฑ์หรือแนวทางปฏิบัติในเรื่องต่างๆ ให้สอดคล้องกับนโยบาย กฎหมาย และระเบียบแบบแผนของทางราชการ
๓. ให้ความเห็นชอบแผนกลยุทธ์ และแผนการดำเนินงาน แผนปฏิบัติงานประจำปี การจัดทำคำขอและจัดสรรงบประมาณของวิทยาลัย
๔. ให้ความเห็นชอบเกี่ยวกับการกำหนดหลักเกณฑ์ วิธีการปฏิบัติในการบริหารงานบุคคล
๕. สนับสนุนและติดตามการดำเนินการประกันคุณภาพการศึกษาในวิทยาลัย
๖. ให้ความเห็นชอบในการตัดสินใจประเมินผลการศึกษา ตามที่กำหนดไว้ในระเบียบ
๗. พิจารณานอมนุมัติสำเร็จการศึกษา
๘. หน้าที่อื่นๆ ตามที่ได้กำหนดไว้ในระเบียบหรือตามที่วิทยาลัยขอคำแนะนำ หรือความคิดเห็น

### ๗. คณะกรรมการบริหารหลักสูตร

๑. นางจรรยาพร	ทะแกลัวพันธ์ุ	ผู้อำนวยการวิทยาลัยพยาบาลบรมราชชนนี นครลำปาง	ประธานกรรมการ
๒. นางสาวพรรณิ	ไพศาลทักษิณ	หัวหน้าภาควิชาการพยาบาลผู้ใหญ่และผู้สูงอายุ	กรรมการ
๓. นางธีรารัตน์	บุญกฤษณะ	หัวหน้าภาควิชาการพยาบาลอนามัยชุมชน	กรรมการ
๔. นางศรีประไพ	อินทร์ชัยเทพ	หัวหน้าภาควิชาการพยาบาลสุขภาพจิตและ การพยาบาลจิตเวช	กรรมการ
๕. นางศิริวรรณ	ไบตรระกุล	หัวหน้าภาควิชาการพยาบาลเด็กและวัยรุ่น	กรรมการ

๖. นางปานจันทร์ อิ่มหน้า	หัวหน้าภาควิชาการพยาบาลมารดา ทารก และผดุงครรภ์	กรรมการ
๗. นางชมพูนุท แสงวิจิตร	หัวหน้างานพัฒนานักศึกษา ศิษย์เก่าสัมพันธ์ และทำนุบำรุงศิลปวัฒนธรรม	กรรมการ

**๘. อาจารย์ผู้รับผิดชอบหลักสูตรพยาบาลศาสตรบัณฑิต ฉบับปรับปรุง ปี พ.ศ. ๒๕๕๕**

นางวิภา	เอี่ยมสำอางค์ จารามิลโล
นางสาวสุวัฒนา	คำสุข
นางสาวสิริอร	พัทศิริ
นางสมปรารถนา	สุดใจนาค
นางสมจิตร	สิทธิวงศ์

**๙. คณะกรรมการประกันคุณภาพการศึกษา**

๑. นางจรรยาพร ทะแกแล้วพันธ์	ผู้อำนวยการวิทยาลัยพยาบาลบรมราชชนนี นครลำปาง	ประธานกรรมการ
๒. นางสมจิตร สิทธิวงศ์	รองผู้อำนวยการกลุ่มงานอำนวยการ	กรรมการ
๓. นางวิภา เอี่ยมสำอางค์ จารามิลโล	รองผู้อำนวยการกลุ่มงานวิชาการ	กรรมการ
๔. นายถาวร ล้อกา	รองผู้อำนวยการกลุ่มงานวิจัยและบริการวิชาการ	กรรมการ
๕. นางนงลักษณ์ พรหมติงการ	หัวหน้างานยุทธศาสตร์และพัฒนาคุณภาพ	กรรมการ
๖. นางสาวพรรณณี ไพศาลทักษิณ	หัวหน้าภาควิชาการพยาบาลผู้ใหญ่และผู้สูงอายุ	กรรมการ
๗. นางธีรารัตน์ บุญกฤษณะ	หัวหน้าภาควิชาการพยาบาลอนามัยชุมชน	กรรมการ
๘. นางศรีประไพ อินทร์ชัยเทพ	หัวหน้าภาควิชาการพยาบาลสุขภาพจิตและ การพยาบาลจิตเวช	กรรมการ
๙. นางศิริวรรณ ไบตระกุล	หัวหน้าภาควิชาการพยาบาลเด็กและวัยรุ่น	กรรมการ
๑๐. นางปานจันทร์ อิ่มหน้า	หัวหน้าภาควิชาการพยาบาลมารดา ทารก และผดุงครรภ์	กรรมการ
๑๑. นางสุมิตรา วิชา		กรรมการและเลขานุการ
๑๒. นางวรรณรัตน์ ทินวัง		กรรมการและผู้ช่วยเลขานุการ

หน้าที่

๑. ให้ข้อเสนอแนะต่อนโยบายการประกันคุณภาพการศึกษา
๒. ให้ข้อเสนอแนะต่อการวางแผน การดำเนินงานประกันคุณภาพการศึกษา
๓. วิพากษ์การเขียนรายงานการประเมินตนเองระดับวิทยาลัย
๔. ให้ข้อเสนอแนะการปรับปรุงและพัฒนาประกันคุณภาพการศึกษา



## ๑๐. นักศึกษา

จำนวนนักศึกษา ในปีการศึกษา ๒๕๕๙ (ข้อมูล วันที่ ๓๑ กรกฎาคม ๒๕๖๐)

ตารางที่ ๑ จำนวนนักศึกษาในปีการศึกษา ๒๕๕๘

ชั้นปี	จำนวน น.ศ.ทั้งหมด	น.ศ.ชาย	น.ศ.หญิง
ปี ๑ รุ่น ๓๙	๑๖๔	๑๔	๑๕๐
ปี ๒ รุ่น ๓๘	๑๕๖	๑๑	๑๔๕
ปี ๓ รุ่น ๓๗	๑๗๖	๑๔	๑๖๒
ปี ๔ รุ่น ๓๖	๒๑๕	๒๑	๑๙๔
รวม	๗๑๑	๖๐	๖๕๑

## ๑๑. จำนวนอาจารย์และบุคลากร

ตารางที่ ๒ จำนวนอาจารย์และบุคลากร (ข้อมูล วันที่ ๓๑ กรกฎาคม ๒๕๕๙)

รายละเอียด	จำนวน (คน)
<b>๑.อาจารย์พยาบาลประจำ ตามเกณฑ์ สกอ. (รวมลาศึกษาต่อ)</b>	<b>๖๒</b>
๑.๑ ระดับปริญญาเอก	๑๘
๑.๒ ระดับปริญญาโท	๔๒
<b>๒. จำนวนอาจารย์ที่ปฏิบัติงานจริง (ไม่รวมลาศึกษาต่อ) ตามเกณฑ์ สกอ.</b>	<b>๖๐</b>
๒.๑ วุฒิการศึกษาพยาบาล	
● ปริญญาเอก	๑๗
● ปริญญาโท	๔๒
● ปริญญาตรี	-
๒.๒ วุฒิการศึกษาอื่นๆ	
● ปริญญาเอก	๑
● ปริญญาโท	๓
๒.๓ อาจารย์ประจำที่ดำรงตำแหน่งพยาบาลวิชาชีพชำนาญการพิเศษ เทียบเท่าตำแหน่งทางวิชาการเทียบเท่าผู้ช่วยศาสตราจารย์	๕๐
<b>๓. จำนวนอาจารย์ที่ลาศึกษาต่อ</b>	<b>๑๓</b>
๓.๑ ระดับปริญญาโท	๑๑
๓.๒ ระดับปริญญาเอก	๒
<b>๔.จำนวนบุคลากรสายสนับสนุนของวิทยาลัย</b>	<b>๗๖</b>

รายละเอียด	จำนวน (คน)
๔.๑ ข้าราชการ	๑๐
๔.๒ พนักงานกระทรวงสาธารณสุข	๑๘
๔.๓ ลูกจ้างเหมา	๒๑
๔.๔ ลูกจ้างประจำ	๑๔
๔.๕ ลูกจ้างชั่วคราว	๑๓

## ๑๒. การเงินและงบประมาณ ปีงบประมาณ ๒๕๖๐

ตารางที่ ๓ แสดงรายรับ - รายจ่ายของเงินงบประมาณ และเงินนอกงบประมาณ ประจำปีงบประมาณ ๒๕๖๐

รายรับ			รายจ่าย		
ประเภท	งบประมาณ (บาท)	เงินรายได้ (บาท)	ประเภท	งบประมาณ (บาท)	เงินรายได้ (บาท)
งบบุคลากร	๔๖,๒๖๘,๕๐๘.๐๐		เงินเดือน/ ค่าจ้าง	๔๖,๒๖๘,๕๐๘.๐๐	๕,๒๗๗,๓๒๔.๖๐
งบดำเนินงาน	๒,๙๒๐,๐๐๐.๐๐	๒๙,๑๓๔,๗๔๖.๔๗	ค่าตอบแทน	๑,๐๘๐,๓๒๐.๐๐	๓๗๙,๓๓๓.๐๐
งบอุดหนุน ทั่วไป	๑๕,๖๔๔,๕๔๐.๐๐		ค่าใช้สอย	๔๐๐,๒๑๗.๐๖	๘,๒๑๐,๙๓๓.๙๑
ค่าครุภัณฑ์	-		ค่าวัสดุ	๓๔๖,๘๖๔.๐๐	๖๔๕,๙๐๓.๖๐
ค่าสิ่งก่อสร้าง	๑๓,๙๖๕,๐๐๐.๐๐		ค่า สาธารณูปโภค	๒,๑๐๐,๕๘๖.๑๖	๘๒๙,๒๕๓.๘๐
ค่า สาธารณูปโภค			ค่าครุภัณฑ์	-	๑,๔๖๕,๐๙๙.๐๐
เงิน พตส.	๑,๐๐๘,๐๐๐.๐๐		ค่าสิ่งก่อสร้าง	๑๓,๙๖๑,๐๐๐.๐๐	๑,๐๕๑,๐๐๐.๐๐
			เงินอุดหนุน ทั่วไป	๑๕,๖๔๔,๕๔๐.๐๐	-
<b>รวมรายรับ</b>	<b>๗๙,๘๐๖,๐๔๘.๐๐</b>	<b>๒๙,๑๓๔,๗๔๖.๔๗</b>	<b>รวมรายจ่าย</b>	<b>๗๙,๘๐๒,๐๓๕.๒๒</b>	<b>๑๗,๘๕๘,๘๘๗.๙๑</b>

### ๑๓. ข้อมูลพื้นฐานโดยย่อเกี่ยวกับอาคารสถานที่

สภาพทางกายภาพ อาคาร สถานที่วิทยาลัยพยาบาลบรมราชชนนี นครลำปาง มี ๒ วิทยาเขต คือ

**๑๓.๑ วิทยาเขตลำปาง** ตั้งอยู่เลขที่ ๒๖๘ ถนนป่าขาม ตำบลหัวเวียง อำเภอเมือง จังหวัดลำปาง มีเนื้อที่ ๑๗ ไร่ ๓ งาน ๕๑ ตารางวา มีอาคารดังต่อไปนี้

๑. อาคารเรียน ( ๓ ชั้น)	จำนวน	๒	หลัง
๒. อาคารอำนวยการ (๓ ชั้น)	จำนวน	๑	หลัง
๓. หอพักนักศึกษา (๓ ชั้น)	จำนวน	๒	หลัง
๔. โรงอาหารและโรงครัว	จำนวน	๑	หลัง
๕. หอประชุม	จำนวน	๑	หลัง
๖. ศาลา尼ธรรมการ	จำนวน	๑	หลัง
๗. บ้านพักผู้อำนวยการ	จำนวน	๑	หลัง
๘. บ้านพักอาจารย์ระดับ ๓-๖	จำนวน	๒	หลัง
๙. บ้านพักอาจารย์ระดับ ๗-๘	จำนวน	๑	หลัง
๑๐. บ้านพักลูกจ้าง	จำนวน	๒	หลัง
๑๑. บ้านพักนักศึกษาชาย	จำนวน	๑	หลัง
๑๒. แพลตข้าราชการ ๔ ชั้น	จำนวน	๑	หลัง

**๑๓.๒ วิทยาเขตเขลางค์นคร** ตั้งอยู่เลขที่ ๒๘๒ ถนนพหลโยธิน ตำบลหัวเวียง อำเภอเมือง จังหวัดลำปาง มีเนื้อที่ ๑๓ ไร่ มีอาคารดังต่อไปนี้

๑. อาคารเรียน (๓ ชั้น)	จำนวน	๑	หลัง
๒. อาคารศูนย์พัฒนาเด็กก่อนวัยเรียนและหอพักนักศึกษา	จำนวน	๑	หลัง
๓. อาคารเรียน(๖ชั้น)	จำนวน	๑	หลัง
๔. หอพักนักศึกษา (๒ ชั้น)	จำนวน	๒	หลัง
๕. แพลตเจ้าหน้าที่ (๔ชั้น)	จำนวน	๑	หลัง
๖. โรงอาหาร	จำนวน	๑	หลัง
๗. บ้านพักผู้อำนวยการ	จำนวน	๑	หลัง
๘. บ้านพักอาจารย์	จำนวน	๒	หลัง
๙. บ้านพักรับรอง	จำนวน	๑	หลัง
๑๐. บ้านพักนักศึกษาชาย	จำนวน	๑	หลัง

## ส่วนที่ ๓

## ผลการดำเนินงานตามพันธกิจ

ในปีงบประมาณ ๒๕๖๐ วิทยาลัยมีการดำเนินงานตามยุทธศาสตร์ที่ครอบคลุมพันธกิจ ๔ พันธกิจ คือ ๑.การผลิตบัณฑิตพยาบาลที่มีคุณภาพได้มาตรฐานสากล ๒.พัฒนาบุคลากรและให้บริการวิชาการแก่ชุมชนด้านสุขภาพ/สาธารณสุข ๓. วิจัยและพัฒนาองค์ความรู้ที่สอดคล้องกับการศึกษาและการสาธารณสุข/สุขภาพ และ ๔.ทำนุบำรุงศิลปวัฒนธรรมไทยและภูมิปัญญาท้องถิ่น โดยการดำเนินงานทั้ง ๔ พันธกิจสำเร็จลุล่วงภายใต้การบริหารจัดการและพัฒนาองค์กร มีรายละเอียดดังนี้

## ๑.การผลิตบัณฑิตพยาบาลที่มีคุณภาพได้มาตรฐานสากล

## ๑.๑ จำนวนหลักสูตรที่เปิดสอนและโครงสร้างหลักสูตร

หลักสูตรที่วิทยาลัยเปิดสอน มีหลักสูตรเดียว คือ หลักสูตรพยาบาลศาสตรบัณฑิต (ฉบับปรับปรุง พ.ศ. ๒๕๕๕)



## ๑.๒ จำนวนนักศึกษาพยาบาล

ในประจำปีการศึกษา ๒๕๕๙ มีจำนวนนักศึกษาพยาบาลรวมทั้งสิ้น ๗๑๑ คน รายละเอียดดังตารางที่ ๔

ตารางที่ ๔ จำนวนนักศึกษาแยกตามชั้นปีและเพศ ปีการศึกษา ๒๕๕๙

ลำดับ	ชั้นปี	ชาย	หญิง	รวม(คน)
๑	นักศึกษาชั้นปีที่ ๑	๑๔	๑๕๐	๑๖๔
๒	นักศึกษาชั้นปีที่ ๒	๑๑	๑๔๕	๑๕๖
๓	นักศึกษาชั้นปีที่ ๓	๑๔	๑๖๒	๑๗๖
๔	นักศึกษาชั้นปีที่ ๔	๒๑	๑๙๔	๒๑๕
	รวม	๖๐	๖๕๑	๗๑๑

### ๑.๓ จำนวนผู้สำเร็จการศึกษา

ในประจำปีการศึกษา ๒๕๕๙ มีจำนวนผู้สำเร็จการศึกษาจำนวน ๒๑๕ คน ดังแสดงตารางที่ ๕



ตารางที่ ๕ จำนวนผู้สำเร็จการศึกษา ประจำปีการศึกษา ๒๕๕๗-๒๕๕๙

ปีการศึกษา/รุ่น	จำนวนนักศึกษาแรกเข้า (คน)	จำนวนผู้สำเร็จการศึกษา (คน)	ร้อยละของผู้สำเร็จ การศึกษา
๒๕๕๗ รุ่น ๓๔	๑๐๐	๙๙	๙๙
๒๕๕๘ รุ่น ๓๕	๒๓๗	๒๓๑	๙๗.๔๗
๒๕๕๙ รุ่น ๓๖	๒๑๙	๒๑๕	๙๗.๒๖

### ๑.๔ ผู้สำเร็จการศึกษาที่สามารถสอบใบอนุญาตประกอบวิชาชีพครั้งแรก

ผลการสอบความรู้ผู้ขอขึ้นทะเบียนและรับใบอนุญาตประกอบวิชาชีพทางการพยาบาล ครั้งที่ ๒/ ๒๕๖๐ เมื่อวันที่ ๒๔-๒๕ มิถุนายน ๒๕๖๐ ของนักศึกษาหลักสูตรพยาบาลศาสตรบัณฑิต รุ่นที่ ๓๖ พบว่า ผู้สำเร็จการศึกษา สามารถสอบผ่าน ๑๔๙ คน จากจำนวนผู้เข้าสอบทั้งหมด ๒๑๕ คน คิดเป็นร้อยละ ๖๙.๓๐ มีรายละเอียดดังตารางที่ ๖

ตารางที่ ๖ ผู้สำเร็จการศึกษาที่สามารถสอบใบอนุญาตประกอบวิชาชีพครั้งแรก ปีการศึกษา ๒๕๕๖-๒๕๕๘

ปีการศึกษา	จำนวนผู้สำเร็จ การศึกษาที่เข้าสอบ(คน)	จำนวนผู้สำเร็จ การศึกษาที่สอบผ่าน(คน)	ร้อยละของผู้สำเร็จ การศึกษาที่สอบผ่าน
๒๕๕๗ (รุ่นที่ ๓๔)	๙๗	๗๘	๘๐.๔๑
๒๕๕๘ (รุ่นที่ ๓๕)	๒๒๙	๑๒๙	๕๖.๓๓
๒๕๕๙ (รุ่นที่ ๓๖)	๒๑๕	๑๔๙	๖๙.๓๐

### ๑.๕ การมีงานทำของบัณฑิต

วิทยาลัยพยาบาลบรมราชชนนีนครลำปาง ได้สำรวจการมีงานทำของบัณฑิตพยาบาล ปีการศึกษา ๒๕๕๙ จำนวนทั้งสิ้น ๒๑๕ คน พบว่า บัณฑิตพยาบาลจำนวน ๒๑๕ คน มีงานทำ ๒๑๕ คน คิดเป็นร้อยละ ๑๐๐ มีรายละเอียดดังตาราง ๗

ตาราง ๗ การมีงานทำของบัณฑิต

สถานะ	ปีการศึกษา ๒๕๕๗ (รุ่นที่ ๓๔)		ปีการศึกษา ๒๕๕๘ (รุ่นที่ ๓๕)		ปีการศึกษา ๒๕๕๙ (รุ่นที่ ๓๖)	
	จำนวน(คน)	ร้อยละ	จำนวน(คน)	ร้อยละ	จำนวน(คน)	ร้อยละ
มีงานทำ	๙๗	๑๐๐	๒๒๙	๑๐๐	๒๑๕	๑๐๐
กำลังศึกษาต่อ	-	-	-	-	-	-
ไม่มีงานทำ	-	-	-	-	-	-
รวม	๙๗	๑๐๐	๒๒๙	๑๐๐	๒๑๕	๑๐๐

## ๑.๖ คุณภาพของบัณฑิตตามกรอบมาตรฐานคุณวุฒิอุดมศึกษาแห่งชาติ

วิทยาลัยฯ ได้ติดตามประเมินคุณภาพบัณฑิตที่สำเร็จการศึกษาในปีการศึกษา ๒๕๕๘ จำนวน ๒๒๙ คน โดยผู้ใช้บัณฑิตส่งแบบสอบถามกลับมาที่วิทยาลัยจำนวน ๑๗๗ คน คิดเป็นร้อยละ ๗๗.๓๐ พบว่าบัณฑิตมีคุณภาพตามกรอบมาตรฐานคุณวุฒิระดับอุดมศึกษาแห่งชาติ ในมุมมองผู้ใช้บัณฑิตมีค่าเฉลี่ยเท่ากับ ๓.๗๑ จากคะแนนเต็ม ๕ ดังตาราง ๘

ตารางที่ ๘ คุณภาพบัณฑิตที่สำเร็จการศึกษาในปีการศึกษา ๒๕๕๘ ตามกรอบมาตรฐานคุณวุฒิระดับอุดมศึกษาแห่งชาติ

คุณภาพบัณฑิตตามกรอบมาตรฐานคุณวุฒิ	ค่าเฉลี่ยของคะแนน	S.D
๑.ด้านคุณธรรมจริยธรรม	๔.๐๒	๐.๐๕
๒. ด้านความรู้	๓.๕๖	๐.๐๖
๓ ด้านทักษะทางปัญญา	๓.๕๖	๐.๑๐
๔ ด้านทักษะความสัมพันธ์ระหว่างบุคคลและความรับผิดชอบ	๓.๙๐	๐.๒๕
๕ ด้านทักษะการวิเคราะห์เชิงตัวเลข การสื่อสารและการใช้เทคโนโลยีสารสนเทศ	๓.๘๒	๐.๐๓
๖ ทักษะการปฏิบัติทางวิชาชีพ	๓.๘๘	๐.๐๕
รวมค่าเฉลี่ย	๓.๗๔	๐.๑๑

และบัณฑิตมีคุณภาพบัณฑิตตามอัตลักษณ์บัณฑิต ในมุมมองผู้ใช้บัณฑิตมีค่าเฉลี่ยเท่ากับ ๓.๗๔ จากคะแนนเต็ม ๕ ดังตารางที่ ๙

ตารางที่ ๙ คุณภาพบัณฑิตตามอัตลักษณ์บัณฑิตที่สำเร็จ ในปีการศึกษา ๒๕๕๘ ในมุมมองผู้ใช้บัณฑิต

อัตลักษณ์บัณฑิต	ค่าเฉลี่ยของคะแนน	S.D
๑.ด้านคิดเป็น	๓.๗๐	๐.๐๕
๒. ด้านเด่นจิตอาสา	๓.๙๘	๐.๐๓
๓ ด้านพัฒนาสุขภาพชุมชน	๓.๖๑	๐.๐๘
รวม	๓.๘๐	๐.๐๕

## ผลงานเด่นของนักศึกษา

ในปีการศึกษา ๒๕๕๙ นักศึกษาของวิทยาลัยพยาบาลบรมราชชนนีนครลำปาง ได้สร้างชื่อเสียงให้กับวิทยาลัย ดังนี้

๑. การประชุมวิชาการและทักษะการเรียนรู้ศตวรรษที่ 21 ของนักศึกษาเครือข่ายภาคเหนือ ในสังกัดสถาบันพระบรมราชชนก วิทยาลัยพยาบาลบรมราชชนนีสวรรค์ประชารักษ์ ระหว่างวันที่ ๘ - ๑๐ กุมภาพันธ์ ๒๕๖๐ นักศึกษาได้รับรางวัล ดังนี้

รางวัลชนะเลิศ

การตอบปัญหาวิชาการ วิชากายวิภาคศาสตร์

รางวัลรองชนะเลิศ อันดับที่ ๑

การตอบปัญหาวิชาการ การตอบปัญหา ๘ วิชา

รางวัลรองชนะเลิศ อันดับที่ ๑

ทักษะการใช้สารสนเทศ (การตัดต่อวิดีโอ)

รางวัลรองชนะเลิศ อันดับที่ ๒

การแข่งขันทักษะการช่วยฟื้นคืนชีพ



๒. การประชุมวิชาการระดับนานาชาติ วิชาการและงานสร้างสรรค์:พยาบาลศาสตรบัณฑิตสู่ศตวรรษที่ ๒๑ ณ วิทยาลัยพยาบาลบรมราชชนนีสวรรค์ประชารักษ์ วันที่ ๓ กรกฎาคม พ.ศ.๒๕๕๙ นักศึกษาได้รับรางวัลรองชนะเลิศอันดับ ๑ การนำเสนอผลงานนวัตกรรม เรื่อง Development of Weaning Protocol for Traumatic Brain Injury Patient



วิทยาลัยมี นโยบาย/แผนการวิจัย ส่งเสริมการวิจัย แบ่งตามสัดส่วน ดังนี้  
วิจัยตามวิสัยทัศน์ (๕๐%) วิจัยตามความเชี่ยวชาญ (๒๕%) และวิจัยด้านการเรียนการสอน (๒๕%)

โดยมอบหมายให้มีการบริหารจัดการและควบคุมกำกับในภาควิชา โดยแต่ละภาควิชามีประเด็นการ วิจัย ดังนี้

๑. ศูนย์สหวิทยาการผู้สูงอายุ : คุณภาพชีวิตผู้สูงอายุตามดัชนีชี้วัดความสุขผู้สูงอายุ (HIS & HER) และการพัฒนาระบบการดูแลผู้สูงอายุแบบครบวงจร
๒. ภาควิชาการพยาบาลผู้ใหญ่และผู้สูงอายุ และภาควิชาการพยาบาลอนามัยชุมชน : ศาสตร์การ จัดการตนเอง (SMART: Self Management ART)
๓. ภาควิชาการพยาบาลสุขภาพจิตและการพยาบาลจิตเวช : Mental Health Literacy
๔. ภาควิชาการพยาบาลเด็กและวัยรุ่น : SPECIAL (Social, Physical, Emotional, Creativity, Intellectual, Autonomy, Language Development)
๕. ภาควิชาการพยาบาลมารดาและผดุงครรภ์ : Women Health Literacy และ Teenage Pregnancy

#### จำนวนผลงานวิจัยและผลงานวิชาการที่เผยแพร่

วิทยาลัยฯ มีผลงานทางวิชาการที่ตีพิมพ์เผยแพร่จำนวน ๑๕ เรื่อง คิดผลรวมถ่วงน้ำหนักของผลงาน ทางวิชาการของอาจารย์ประจำเท่ากับ ๘.๓๘๗ จำนวนอาจารย์ประจำ(รวมลาศึกษาต่อ) จำนวน ๖๒ คน คิดเป็นร้อยละ ๘.๓๘๗ แปลงค่าร้อยละที่คำนวณได้เทียบกับคะแนนเต็ม ๕ ได้ ๑.๔๐ คะแนน

#### ตารางที่ ๑๐ แสดงผลงานวิชาการและค่าน้ำหนัก ของอาจารย์ประจำและนักวิจัย ประจำปี พ.ศ. ๒๕๕๙

ลำดับ	ชื่อผู้วิจัย	ชื่อผลงาน	แหล่งตีพิมพ์เผยแพร่	ค่า น้ำหนัก
๑	วลัยลักษณ์ ชันทา พัฒนา นาคทอง สุวรรณี แลสันกลาง และ ดวงจันทร์ ชัดสีทะลี	การจัดการความรู้เรื่องการจัดทำฐาน ข้อมูลชุมชนกรณีศึกษาบ้านแม่ตาลน้อย อ.เวียงตาล อ.ห้างฉัตร จ.ลำปาง	Payap University Research Symposium ๒๐๑๖	๐.๒
๒	พัฒนา นาคทอง จิราพร เป็งราชรอง และ ปานจันทร์ อิ่มหนา	การขับเคลื่อนนโยบายสาธารณะเพื่อ สุขภาพแบบมีส่วนร่วมให้เกิดผลอย่างเป็น รูปธรรมในพื้นที่จังหวัดลำปาง	Payap University Research Symposium ๒๐๑๖	๐.๒
๓	อัจฉรา สิทธิรักษ์ และคณะ	ความเชื่อมั่น ความไว้วางใจในการเรียนรู้ เพศศึกษาจากครู : กรณีศึกษาผ่าน ประสบการณ์ของแม่วัยรุ่น	Payap University Research Symposium ๒๐๑๖	๐.๒
๔	เอกรัตน์ ปิ่นประภาพันธ์ และคณะ	การเตรียมความพร้อมของวัยผู้ใหญ่ วัยกลางคนสู่การเป็นผู้สูงอายุที่มีคุณภาพ ในอำเภอเมือง จังหวัดลำปาง	Payap University Research Symposium ๒๐๑๖	๐.๒



ลำดับ	ชื่อผู้วิจัย	ชื่อผลงาน	แหล่งตีพิมพ์เผยแพร่	ค่าน้ำหนัก
๕	รุ่งนภา สุตินันท์โอภาส และคณะ	ภาวะโภชนาการ กับ พฤติกรรมการบริโภคอาหารของนักเรียนระดับประถมศึกษา โรงเรียนสังกัดเทศบาลเมืองลำปาง	Payap University Research Symposium ๒๐๑๖	๐.๒
๖	สุมิตรา วิชา และคณะ	การรับรู้คุณภาพการใช้เวลากับครอบครัวของประชาชน ในอำเภอเมืองจังหวัดลำปาง	Payap University Research Symposium ๒๐๑๖	๐.๒
๗	วิลาวลัย ต่อปัญญาและคณะ	การเตรียมตัวเข้าสู่วัยสูงอายุ: การปรับตัวของผู้ใหญ่วัยกลางคน ที่อาศัยในอำเภอเมือง จังหวัดลำปาง	Payap University Research Symposium ๒๐๑๖	๐.๒
๘	ศรีประไพ อินทร์ชัยเทพ ณิชากัทธ ช่างโชติ ฐิตารัตน์ อินเดชะ สุนันทา เป็งมา	การรู้เท่าทันสารสนเทศเกี่ยวกับผลิตภัณฑ์สุขภาพและความงามกับผลกระทบต่อด้านสุขภาพ ของนักศึกษาระดับอุดมศึกษา จังหวัดลำปาง	Payap University Research Symposium ๒๐๑๖	๐.๒
๙	จิราพร พรหมแก้วงาม	ความสัมพันธ์ระหว่างทัศนคติต่อการเลี้ยงดูของผู้ดูแลเด็กวัยเรียนที่มีความบกพร่องทางการเรียนรู้ ในเขตเทศบาลนครลำปาง	Payap University Research Symposium ๒๐๑๖	๐.๒
๑๐	ณัฐรัฐภรณ์ ปัญจพันธ์	ความภักดีของนักท่องเที่ยวที่พำนักอยู่ในภาคเหนือตอนบนของประเทศไทย	สถาบันบัณฑิตพัฒนบริหารศาสตร์ ประจำปี ๒๕๕๙	๐.๒
๑๑	รุ่งกาญจน์ วุฒิสมจิตร สิทธิวงค์ จันทร์ธิดา ศรีกระจ่าง	ผลการจัดการเรียนรู้โดยใช้ทีมเป็นฐานในการเสริมสร้างผลลัพธ์การเรียนรู้ตามกรอบมาตรฐานคุณวุฒิระดับอุดมศึกษา แห่งชาติและการขึ้นนำตนเองในการเรียนรู้แบบผู้ใหญ่ของนักศึกษาพยาบาล	วารสารการพยาบาล การสาธารณสุขและการศึกษา ปีที่๑๗ ฉบับที่ ๓ ๒๕๕๙ (TCI กลุ่ม ๒ ลำดับ ๒๐๓)	๐.๖
๑๒	รุ่งนภา ยศดี วัชรวรรณ สุทะคำ ณัฐรัฐภรณ์ ปัญจพันธ์ ถาวร ล่อกา	รูปแบบการขับเคลื่อนการดำเนินงาน ตำบลจัดการสุขภาพที่มีประสิทธิผล จังหวัดลำปาง	วารสารการวิจัยและพัฒนาาระบบสุขภาพ ปีที่๙ ฉบับที่ ๓ ๒๕๕๙ (TCI กลุ่ม๑ ลำดับ ๔๒๓ )	๐.๘
๑๓	นงลักษณ์ พรหมติงการ	The Influence of Integrated Marketing Communication, Service Quality and Satisfaction of Customer Repurchasing Intention Behavior for Elderly Care Business in Thailand	The ๑๒ <sup>th</sup> National and International Symposium of Social Science, ๒๕๗-๒๖๗ ๒๐๑๖	๐.๒

ลำดับ	ชื่อผู้วิจัย	ชื่อผลงาน	แหล่งตีพิมพ์เผยแพร่	ค่าน้ำหนัก
๑๔	จันทร์ธิดา ศรีกระจ่าง	ผลกระทบของกลยุทธ์การตลาดภายใน ความพึงพอใจในการทำงาน และความผูกพันต่อองค์กร ที่มีผลต่อการปฏิบัติงานของบุคลากรโรงพยาบาลเอกชนไทย	วารสารมหาวิทยาลัยราชภัฏยะลา (TCI กลุ่ม ๑ ลำดับ ๓๕๖ )	๐.๘
๑๕	ณัฐรัฐภรณ์ ปัญจพันธ์	ความภักดีเชิงเจตคติในฐานะปัจจัยคั่นกลางที่เชื่อมโยงคุณภาพบริการ ความพึงพอใจและภาพลักษณ์มีอิทธิพลต่อความภักดีเชิงพฤติกรรม : กรณีลูกค้าที่มาใช้บริการธุรกิจท่องเที่ยวเชิงสุขภาพในเขตภาคเหนือตอนบนของประเทศไทย	วารสารพัฒนาบริหารศาสตร์ (TCI กลุ่ม ๑ ลำดับ ๑๕๓)	๐.๘

### เงินสนับสนุนงานวิจัยภายในและภายนอก

#### ปี ๒๕๕๙ วิทยาลัยฯ มีเงินสนับสนุนงานวิจัย

เงินสนับสนุนงานวิจัยภายใน ๒,๑๒๕,๑๐๐ บาท ต่อจำนวนอาจารย์ประจำที่ปฏิบัติงานจริง ๖๐ คน คิดเป็นเงินสนับสนุนงานวิจัย คนละ ๓๕,๔๑๘.๓๓ บาท แปลงค่าร้อยละที่คำนวณได้เทียบกับคะแนนเต็ม ๕ ได้ ๓.๕๔ คะแนน

เงินสนับสนุนงานวิจัยภายนอก ไม่มี อย่างไรก็ตาม วิทยาลัยได้ดำเนินการเขียนโครงการวิจัยเพื่อขอรับทุนสนับสนุนจากภายนอก ดังนี้ เรื่อง SMARTER HOME ขอรับทุนสนับสนุนจากสถาบันการแพทย์ฉุกเฉินแห่งชาติ จำนวน....

- เรื่อง ACES (Aged Care Expert Systems) ขอรับทุนสนับสนุนจากจังหวัดลำปางจำนวน....

#### ผลงานการบริการวิชาการแก่สังคม

##### ด้านการพัฒนาบุคลากรและให้บริการวิชาการแก่ชุมชนด้านสุขภาพ/สาธารณสุข

วิทยาลัยดำเนินการพัฒนาบุคลากรและให้บริการวิชาการแก่ชุมชนด้านสุขภาพ/สาธารณสุข หลากหลายประเภท ดังนี้

#### ๑. งานบริการวิชาการตาม service plan

- ดำเนินการจัดอบรมโครงการการอบรมผู้จัดการราบกรณีด้านการบำบัดและฟื้นฟูผู้เสพ/ติดยาเสพติด สำหรับพยาบาล และนักวิชาการสาธารณสุข ในวันที่ ๒๑-๒๕ สิงหาคม ๒๕๖๐

#### ผลการดำเนินการอบรม

กลุ่มเป้าหมาย ได้แก่พยาบาลวิชาชีพ/นักวิชาการสาธารณสุขที่ปฏิบัติงานด้านยาเสพติด กระทรวงสาธารณสุข ในพื้นที่ ๘ จังหวัดภาคเหนือตอนบน ได้แก่ เชียงราย พะเยา เชียงใหม่ แม่ฮ่องสอน ลำพูน แพร่ น่าน และลำปาง จำนวนทั้งสิ้น ๓๙ คน ระยะเวลาในการดำเนินกิจกรรม ๒๑ - ๒๕ สิงหาคม ๒๕๖๐

ผลการประเมินพบว่า ผู้เข้ารับการอบรมได้รับความรู้ ความเข้าใจโดยประเมินจากใบกิจกรรมในการอบรมแต่ละหัวข้อ มีทัศนคติที่ดีต่อการทำงานด้านยาเสพติดและมีแรงจูงใจในการทำงานยาเสพติดโดยประเมินจากการสะท้อนคิดเป็นรายบุคคล และสามารถวางแผนการจัดการรายกรณีในพื้นที่ที่รับผิดชอบ โดยประเมินจากผลการวางแผนการปฏิบัติงานรายกลุ่ม ตามพื้นที่/จังหวัด ที่ปฏิบัติงาน



๒. โครงการบริการวิชาการที่สร้างความเข้มแข็งของชุมชน การบริการเพื่อสร้างความเข้มแข็งของชุมชน ดำเนินการผ่านศูนย์ความเป็นเลิศสหวิทยาการสูงอายุ โดยในปีนี้ได้ทดลองนำระบบการดูแลผู้สูงอายุแบบครอบคลุม (๒๔ ชุด บริการ) ไปใช้โดยเลือกกลุ่มเป้าหมายผู้สูงอายุที่เสี่ยงต่อการพลัดตกหกล้ม ในพื้นที่บ้านแม่ก่ง ต. บ้านเป้า อ. เมือง จ. ลำปาง เป็นกรณีทดลองใช้ระบบ โดยได้ร่วมมือ คณะกรรมการผู้สูงอายุ ผู้นำชุมชน องค์การบริหารส่วนตำบลบ้านเป้า ศูนย์การจัดสวัสดิการผู้สูงอายุจังหวัดลำปาง ในการคัดกรอง ประเมิน วางแผนการจัดการ จัดกิจกรรม/บริการเพื่อแก้ไขปัญหา รวมถึงการติดตามประเมินผลการดำเนินงาน





นอกจากนี้วิทยาลัยได้ดำเนินการพัฒนาศูนย์พัฒนาคุณภาพชีวิตบุคคลในแต่ละช่วงวัย ภายใต้ศูนย์สหวิทยาการสูงอายุ ได้แก่

๒.๑ ศูนย์พัฒนาการเด็กก่อนวัยเรียน เน้นการส่งเสริมพัฒนาการเด็กแบบรอบด้าน (SPECIAL— Social, Physical, Emotional, Creativity, Intelligence, Autonomy & Language)

๒.๒ ศูนย์ศึกษาสุขภาพสตรี เน้นการส่งเสริมความเท่าทันด้านสุขภาพสตรี และการตั้งครรภ์วัยรุ่น

๒.๓ ศูนย์ส่งเสริมสุขภาพผู้สูงอายุ

๒.๔ ศูนย์สุขภาพจิตและพฤติกรรมสุขภาพบำบัด

โดย วิทยาลัยฯได้ดำเนินการให้มีการบูรณาการการเรียนการสอนและการบริการวิชาการในโครงการดังกล่าว

### ๓. การบริการวิชาการแก่ต่างประเทศ

๑.๑ โครงการอบรมเชิงปฏิบัติการ Thai Traditional Nursing and Therapeutic Massage สำหรับอาจารย์และนักศึกษา จาก University of Newcastle, Australia



๑.๒ โครงการอบรม Health and Nursing in Thailand in Time of Changes: Toward Better Understanding of Australian and Global Health สำหรับอาจารย์และนักศึกษาจาก Deakin University, Australia



#### ๔. การบริการวิชาการโดยความร่วมมือทางวิชาการและการวิจัยกับหน่วยงานอื่น

๔.๑ บันทึกข้อตกลงความร่วมมือระหว่าง วิทยาลัยฯ กับ โรงพยาบาลลำปาง เรื่อง การพัฒนาสมรรถนะผู้บริหารทางการแพทย์ โรงพยาบาลลำปาง จำนวน ๕๐ คน



๔.๒ บันทึกข้อตกลงความร่วมมือระหว่าง วิทยาลัยฯ กับสำนักสาธารณสุขจังหวัดลำปาง  
โครงการ : การพัฒนาสมรรถนะการสนับสนุนการจัดการตนเอง (SMART Programme) สำหรับบุคลากร ที่ปฏิบัติงานในระดับปฐมภูมิ สสจ. ลำปาง จำนวน ๕๐ คน

๔.๓ บันทึกข้อตกลงความร่วมมือระหว่าง วิทยาลัยฯ กับสำนักสาธารณสุขจังหวัดแม่ฮ่องสอน  
เรื่อง การพัฒนาสมรรถนะด้านการออกแบบและจัดการระบบบริการสุขภาพที่ยั่งยืนสำหรับผู้บริหารสาธารณสุขจังหวัดแม่ฮ่องสอน แก่บุคลากรจำนวน ๑๐๐ คน



๔.๓ บันทึกข้อตกลงความร่วมมือทางวิชาการ ระหว่าง วิทยาลัยฯ กับ มหาวิทยาลัยราชภัฏ ลำปาง เพื่อประสานความร่วมมือระหว่าง ๒ หน่วยงานทั้งสอง ในการผลิตบัณฑิต การพัฒนาบุคลากร การวิจัย การฝึกอบรม สัมมนา การบริการวิชาการแก่สังคม การทำนุบำรุงศิลปะและวัฒนธรรม รวมทั้งการใช้ทรัพยากร และสิ่งอำนวยความสะดวกร่วมกัน



### ผลงานด้านการทำนุบำรุงศิลปะและวัฒนธรรม

วิทยาลัยมีนโยบายส่งเสริมการทำนุบำรุงศิลปะและวัฒนธรรม โดยมีการวางแผนการทำนุบำรุง ศิลปะวัฒนธรรม ดังนี้

๑. บูรณาการทำนุบำรุงศิลปะและวัฒนธรรมให้ครอบคลุมทุกพันธกิจของวิทยาลัยโดยเฉพาะการผลิต
๒. อนุรักษ์ สืบสาน และสร้างคุณค่าจากศิลปวัฒนธรรมและภูมิปัญญาของผู้สูงอายุ ที่เป็นประโยชน์ ต่อองค์กรและสังคม
๓. สืบสานและเผยแพร่เอกลักษณ์ศิลปะล้านนาได้แก่ การแสดงรำเป็งลำปาง การฟ้อนเจิง ตบมะ ผาบ และการแต่งกายชุดพื้นเมืองของบุคลากรและนักศึกษาทุกวันศุกร์



ซึ่งผลการดำเนินงานตามตัวชี้วัดมีดังนี้

๑. จำนวนรายวิชาที่มีการบูรณาการกับการทำนุบำรุงศิลปะและวัฒนธรรม ๑ รายวิชา คือวิชาอารยธรรมและภูมิปัญญาท้องถิ่น
๒. บทความวิชาการ ที่เกิดจากการสร้างคุณค่าจากศิลปวัฒนธรรมและภูมิปัญญาของผู้สูงอายุ ที่เป็นประโยชน์ต่อองค์กรและสังคม กำลังอยู่ในช่วงดำเนินการ
๓. นักศึกษาพยาบาลหญิงสามารถร่ำรำเป็งลำปางได้
๔. นักศึกษาพยาบาลชายสามารถฟ้อนเจิงตบมะผาบได้
๕. บุคลากรและนักศึกษาในวิทยาลัยทุกคนแต่งกายชุดพื้นเมืองทุกวันศุกร์
๖. นักศึกษาพยาบาลหญิงหรือชายได้แสดงในงานแสดงบนเวทีการประชุมวิชาการระดับชาติ งานประจำปีของวิทยาลัย เครือข่าย และเวทีของจังหวัดลำปาง

#### ผลงานด้านการประกันคุณภาพการศึกษา

- วิทยาลัยได้รับการตรวจเยี่ยมจากสภากาชาดพยาบาล เมื่อวันที่ ๑๘-๑๙ มีนาคม พ.ศ.๒๕๕๗ โดยให้การรับรอง เป็นเวลา ๕ ปีการศึกษา(๒๕๕๗-๒๕๖๑)
- ในปีการศึกษา ๒๕๕๙ วิทยาลัยได้จัดให้มีการตรวจติดตามการดำเนินงานประกันคุณภาพภายใน ทั้งในระดับหลักสูตรและระดับสถาบัน เมื่อวันที่ ๑๐-๑๑ สิงหาคม ๒๕๖๐ และประเมินคุณภาพภายในทั้งในระดับ หลักสูตรและระดับสถาบัน โดยคณะผู้ประเมินคุณภาพจากต้นสังกัดคือสถาบันพระบรมราชชนก เมื่อวันที่ ๒๑-๒๒ กันยายน ๒๕๖๐ ผลการประเมินคุณภาพระดับหลักสูตรได้คะแนนเฉลี่ยเท่ากับ ๓.๓๑ ระดับสถาบันได้คะแนนเฉลี่ยเท่ากับ ๓.๙๐ จากคะแนนเต็ม ๕ คะแนน



ตารางที่ ๑๑ รายงานผลการประเมินคุณภาพภายในระดับหลักสูตร

ตัวบ่งชี้	ผลการประเมิน	
	คะแนนเฉลี่ย	ระดับคุณภาพ
<b>องค์ประกอบที่ ๑ การกำกับมาตรฐาน</b>		
ตัวบ่งชี้ที่ ๑ กระบวนการพัฒนาแผนของภาควิชา	๓ ข้อ	
<b>ผลการประเมิน</b>	<b>ผ่าน</b>	
<b>องค์ประกอบที่ ๒ บัณฑิต</b>		
ตัวบ่งชี้ที่ ๒.๑ คุณภาพบัณฑิตตามกรอบมาตรฐานคุณวุฒิ ระดับอุดมศึกษา แห่งชาติ	๓.๗๔	
ตัวบ่งชี้ที่ ๒.๒ การได้งานทำหรือผลงานวิจัยของผู้สำเร็จการศึกษา	๕	
<b>คะแนนเฉลี่ยองค์ประกอบที่ ๒</b>	<b>๔.๒๔</b>	<b>ดี</b>
<b>องค์ประกอบที่ ๓ นักศึกษา</b>		
ตัวบ่งชี้ที่ ๓.๑ การรับนักศึกษา	๓	
ตัวบ่งชี้ที่ ๓.๒ การส่งเสริมและพัฒนานักศึกษา	๓	
ตัวบ่งชี้ที่ ๓.๓ ผลที่เกิดกับนักศึกษา	๒	
<b>คะแนนเฉลี่ยองค์ประกอบที่ ๓</b>	<b>๒.๖๗</b>	<b>พอใช้</b>
<b>องค์ประกอบที่ ๔ : อาจารย์</b>		
ตัวบ่งชี้ที่ ๔.๑ การบริหารและพัฒนาอาจารย์	๒	
ตัวบ่งชี้ที่ ๔.๒ คุณภาพอาจารย์	๔.๓๓	
ตัวบ่งชี้ที่ ๔.๓ ผลที่เกิดกับอาจารย์	๓	
<b>คะแนนเฉลี่ยองค์ประกอบที่ ๔</b>	<b>๓.๑๑</b>	<b>พอใช้</b>
<b>องค์ประกอบที่ ๕ หลักสูตร การเรียนการสอนการประเมินผู้เรียน</b>		
ตัวบ่งชี้ที่ ๕.๑ สารของรายวิชาในหลักสูตร	๓	
ตัวบ่งชี้ที่ ๕.๒ การวางระบบผู้สอนและกระบวนการจัดการเรียนการสอน	๓	
ตัวบ่งชี้ที่ ๕.๓ การประเมินผู้เรียน	๒	
ตัวบ่งชี้ที่ ๕.๔ ผลการดำเนินงานหลักสูตรตามกรอบมาตรฐาน TQF	๕	
<b>คะแนนเฉลี่ยองค์ประกอบที่ ๕</b>	<b>๓.๒๕</b>	<b>พอใช้</b>



ตัวบ่งชี้	ผลการประเมิน	
	คะแนนเฉลี่ย	ระดับคุณภาพ
องค์ประกอบที่ ๖ สิ่งสนับสนุนการเรียนรู้		
ตัวบ่งชี้ที่ ๖.๑ สิ่งสนับสนุนการเรียนรู้	๔	
คะแนนเฉลี่ยองค์ประกอบที่ ๖	๔	ดี
สรุประดับเฉลี่ยทุกตัวบ่งชี้ (๑๑ ตัวชี้วัด)	๓.๓๑	พอใช้

ตารางที่ ๑๒ รายงานผลการประเมินคุณภาพภายในระดับสถาบัน

ตัวบ่งชี้	ผลการประเมิน	
	คะแนนเฉลี่ย	ระดับคุณภาพ
องค์ประกอบที่ ๑ การผลิตบัณฑิต		
ตัวบ่งชี้ที่ ๑.๑ ผลการบริหารจัดการหลักสูตรโดยรวม	๓.๓๑	
ตัวบ่งชี้ที่ ๑.๒ อาจารย์ประจำสถาบันที่มีคุณวุฒิปริญญาเอก	๓.๘๓	
ตัวบ่งชี้ ๑.๓ อาจารย์ประจำที่ดำรงตำแหน่งทางวิชาการ	๕.๐๐	
ตัวบ่งชี้ที่ ๑.๔ การบริการนักศึกษาระดับปริญญาตรี	๕.๐๐	
ตัวบ่งชี้ที่ ๑.๕ กิจกรรมนักศึกษาระดับปริญญาตรี	๕.๐๐	
คะแนนเฉลี่ยองค์ประกอบที่ ๑	๓.๒๙	พอใช้
องค์ประกอบที่ ๒ การวิจัย		
ตัวบ่งชี้ที่ ๒.๑ ระบบและกลไกการบริหารและพัฒนางานวิจัยหรืองานสร้างสรรค์	๒.๑๓	
ตัวบ่งชี้ที่ ๒.๒ เงินสนับสนุนงานวิจัยและงานสร้างสรรค์	๓.๑๖	
ตัวบ่งชี้ที่ ๒.๓ ผลงานทางวิชาการของอาจารย์ประจำและนักวิจัย	๑.๓๘	
คะแนนเฉลี่ยองค์ประกอบที่ ๒	๒.๒๒	ต้องปรับปรุง
องค์ประกอบที่ ๓ การบริการวิชาการ		
ตัวบ่งชี้ที่ ๓.๑ การบริการวิชาการแก่สังคม	๕	
คะแนนเฉลี่ยองค์ประกอบที่ ๓	๕	ดีมาก
องค์ประกอบที่ ๔ : การทำนุบำรุงศิลปะและวัฒนธรรม		
ตัวบ่งชี้ที่ ๔.๑ ระบบและกลไกการทำนุบำรุงศิลปะและวัฒนธรรม	๔	
คะแนนเฉลี่ยองค์ประกอบที่ ๔	๔	ดี
องค์ประกอบที่ ๕ การบริหารจัดการ		
ตัวบ่งชี้ที่ ๕.๑ การบริหารของคณะเพื่อการกำกับติดตามผลลัพธ์ตามพันธกิจกลุ่มสถาบันและเอกลักษณ์ของสถาบัน	๔	
ตัวบ่งชี้ที่ ๕.๓ ระบบกำกับประกันคุณภาพหลักสูตรและคณะ	๕	ดีมาก
คะแนนเฉลี่ยองค์ประกอบที่ ๕	๔.๕๐	
สรุประดับเฉลี่ยทุกตัวบ่งชี้ (๑๓ ตัวชี้วัด)	๓.๙๔	ดี



## ส่วนที่ ๔

## รางวัลแห่งความภาคภูมิใจ

ในปีการศึกษา ๒๕๖๐ วิทยาลัยพยาบาลบรมราชชนนีนครลำปาง มีผลการดำเนินงานในทุกพันธกิจ และได้รับรางวัลแห่งความภาคภูมิใจ ดังนี้

การประชุมวิชาการและทักษะการเรียนรู้ศตวรรษที่ ๒๑ ของนักศึกษาเครือข่ายภาคเหนือ ในสังกัดสถาบันพระบรมราชชนก วิทยาลัยพยาบาลบรมราชชนนีนครลำปาง สวรรค์ประชารักษ์ ระหว่างวันที่ ๘-๑๐ กุมภาพันธ์ ๒๕๖๐

## รางวัลชนะเลิศ

การตอบปัญหาวิชาการ วิชากายวิภาคศาสตร์  
รางวัลรองชนะเลิศ อันดับที่ ๑

การตอบปัญหาวิชาการ การตอบปัญหา ๘ วิชา  
รางวัลรองชนะเลิศ อันดับที่ ๑

ทักษะการใช้สารสนเทศ (การตัดต่อวิดีโอ)

รางวัลรองชนะเลิศ อันดับที่ ๒

การแข่งขันทักษะการช่วยฟื้นคืนชีพ



นักศึกษาได้รับรางวัล รองชนะเลิศอันดับ ๑ การนำเสนอผลงานนวัตกรรม เรื่อง Development of Weaning Protocol for Traumatic Brain Injury Patient ในการประชุมวิชาการระดับนานาชาติ วิชาการ และงานสร้างสรรค์ : พยาบาลศาสตรบัณฑิตสู่ศตวรรษที่ ๒๑ ณ วิทยาลัยพยาบาลบรมราชชนนี พะเยา วันที่ ๓ กรกฎาคม พ.ศ.๒๕๕๙



การจัดการประชุมวิชาการระดับชาติ กับสมาคมศิษย์เก่ากระทรวงสาธารณสุข การนิเทศทางคลินิกแบบสห

วิทยาการ : ความเป็นเลิศบริการสุขภาพ ในโรงพยาบาลและ ชุมชน

วันที่ ๑๗ - ๑๘ กรกฎาคม ๒๕๖๐ สถาบันที่ร่วมจัดการประชุม

๑. สมาคมศิษย์เก่าพยาบาลกระทรวงสาธารณสุข
๒. วิทยาลัยพยาบาลบรมราชชนนี นครลำปาง
๓. คณะพยาบาลและสหเวชศาสตร์ มหาวิทยาลัยทักษิณ
๔. คณะพยาบาลศาสตร์ วิทยาลัยเชียงใหม่
๕. โรงพยาบาลลำปาง
๖. สำนักงานสาธารณสุขจังหวัดลำปาง

สรุปผลการดำเนินงาน

๑. ผู้เข้าร่วมประชุมมีความพึงพอใจในระดับมากขึ้นไป มากกว่าร้อยละ ๘๐ จากผลการประเมินโดยผู้ตอบแบบสอบถาม ๒ วัน มีจำนวน ๑๓๗ คน ผลการประเมินพบว่า มีค่าความพึงพอใจมากกว่า ๓.๕๑ คิดเป็นร้อยละ ๘๙.๕๒

๒. จำนวนผลงานวิชาการที่เสนอในการประชุม พบว่า มีเรื่องนำเสนอทั้งสิ้น ๗๒ เรื่อง การเผยแพร่ผลงานวิชาการในการรายงานสืบเนื่องการประชุมวิชาการ (Proceeding) ที่มีคุณภาพ พบว่ามีเรื่องที่สามารถจัดทำรายงานสืบเนื่องการประชุม จำนวนทั้งสิ้น ๓๘ เรื่อง

