



# รายงานประจำปี ๒๕๖๑

วิทยาลัยพยาบาลบรมราชชนนี นครลำปาง  
สถาบันพระบรมราชชนก สำนักงานปลัดกระทรวง  
กระทรวงสาธารณสุข

## คำนำ

รายงานประจำปีงบประมาณ ๒๕๖๑ ของวิทยาลัยพยาบาลบรมราชชนนี นครลำปาง ฉบับนี้จัดทำขึ้นเพื่อรายงานผลการดำเนินงานและความก้าวหน้าของวิทยาลัยฯ ในรอบปีที่ผ่านมา โดยรวบรวมข้อมูลและกิจกรรมต่าง ๆ ที่แสดงผลการดำเนินงานของวิทยาลัยฯตามปรัชญา วิสัยทัศน์ และพันธกิจหลักของวิทยาลัยฯ ทั้ง ๔ ด้าน คือ ๑. ผลิตภัณฑ์พยาบาล ๒. การให้บริการวิชาการแก่สังคม ๓. ผลิตผลงานวิจัยและผลงานวิชาการ ๔. ทำนุบำรุงศิลปวัฒนธรรม ผลการดำเนินงานแสดงให้เห็นถึงสัมฤทธิ์ผลของการดำเนินงานในแต่ละด้านอย่างชัดเจน ซึ่งเป็นผลจากการร่วมวางแผน และพัฒนางานอย่างเป็นระบบต่อเนืองความสำเร็จของการดำเนินงานในรอบปีที่ผ่านมาเกิดจากความทุ่มเท ร่วมแรง ร่วมใจของอาจารย์ และบุคลากรทุกคน จึงขอขอบคุณมา ณ โอกาสนี้ วิทยาลัยพยาบาลบรมราชชนนี นครลำปาง หวังเป็นอย่างยิ่งว่า รายงานประจำปีงบประมาณ ๒๕๖๑ (ปีการศึกษา ๒๕๖๐) ฉบับนี้ จะเป็นประโยชน์ต่อหน่วยงานที่เกี่ยวข้อง และผู้สนใจในกิจกรรมของวิทยาลัยฯ

(นางจรรยาพร ทะแก้วพันธ์)

ผู้อำนวยการวิทยาลัยพยาบาลบรมราชชนนี นครลำปาง

๒๗ กันยายน ๒๕๖๑

## สารบัญ

	หน้า
คำนำ	ก
ส่วนที่ ๑ บทสรุปผู้บริหาร	๑
ส่วนที่ ๒ ข้อมูลสำคัญของวิทยาลัยพยาบาลบรมราชชนนี นครลำปาง	
ประวัติของวิทยาลัยพยาบาลบรมราชชนนี นครลำปาง	๕
วิสัยทัศน์ พันธกิจ วัตถุประสงค์ ปรัชญา ปณิธาน เอกลักษณ์และค่านิยมร่วม	๗
กลยุทธ์วิทยาลัย	๘
โครงสร้างองค์กร และโครงสร้างการบริหาร	๑๑
คณะกรรมการของวิทยาลัย	๑๒
หลักสูตรที่เปิดสอนในปัจจุบัน	๑๗
จำนวนนักศึกษา	๑๘
จำนวนอาจารย์และบุคลากร	๑๘
การเงินและงบประมาณ	๑๙
ข้อมูลพื้นฐานโดยย่อเกี่ยวกับอาคารสถานที่	๒๐
ส่วนที่ ๓ ผลการดำเนินงานตามพันธกิจ วิทยาลัยพยาบาลบรมราชชนนี นครลำปาง	
การผลิตบัณฑิตพยาบาลที่มีคุณภาพได้มาตรฐานสากล	๒๑
ผลงานด้านการวิจัยและพัฒนาองค์ความรู้	๒๔
ผลงานการบริการวิชาการแก่สังคม	๓๖
ผลงานด้านการทำนุบำรุงศิลปวัฒนธรรม	๓๗
ผลงานด้านการประกันคุณภาพการศึกษา	๓๘

## สารบัญแผนภูมิ

หน้า

แผนภูมิที่ ๑ โครงสร้างการบริหารของวิทยาลัย

๑๑

## สารบัญตาราง

		หน้า
ตารางที่ ๑	จำนวนนักศึกษา	๑๘
ตารางที่ ๒	จำนวนอาจารย์และบุคลากร	๑๘
ตารางที่ ๓	สรุปผลการใช้เงินประจำปีงบประมาณ ๒๕๖๑	๑๙
ตารางที่ ๔	จำนวนนักศึกษาแยกตามชั้นปีและเพศ	๒๑
ตารางที่ ๕	จำนวนผู้สำเร็จการศึกษา	๒๑
ตารางที่ ๖	จำนวนผู้สำเร็จการศึกษาที่สามารถสอบใบอนุญาตประกอบวิชาชีพครั้งแรก	๒๒
ตารางที่ ๗	คุณภาพของบัณฑิตตามกรอบมาตรฐานคุณวุฒิอุดมศึกษาแห่งชาติ	๒๒
ตารางที่ ๘	คุณภาพบัณฑิตตามอัตลักษณ์บัณฑิต	๒๓
ตารางที่ ๙	ผลงานทางวิชาการที่ตีพิมพ์เผยแพร่ ปี ๒๕๖๐	๒๔
ตารางที่ ๑๐	โครงการบริการวิชาการแก่สังคมและงบประมาณที่ได้รับ	๓๗
ตารางที่ ๑๑	โครงการทำนุบำรุงศิลปและวัฒนธรรมและงบประมาณที่ได้รับ	๓๗
ตารางที่ ๑๒	รายงานผลการประเมินคุณภาพภายในระดับหลักสูตร	๓๙
ตารางที่ ๑๓	รายงานผลการประเมินคุณภาพภายในระดับสถาบัน	๔๐

## ส่วนที่ ๑ บทสรุปสำหรับผู้บริหาร

ในปีการศึกษา ๒๕๖๐ วิทยาลัยมีการดำเนินงานตามยุทธศาสตร์ที่ครอบคลุม ๔ พันธกิจ คือ ๑) ด้านผลิตบัณฑิตพยาบาล ๒) ด้านให้บริการวิชาการแก่สังคม ๓) ด้านผลิตผลงานวิจัยและผลงานวิชาการ และ ๔) ด้านทำนุบำรุงศิลปวัฒนธรรม โดยการดำเนินงานทั้ง ๔ พันธกิจ และมีการสนับสนุนงานตามพันธกิจให้สำเร็จลุล่วงภายใต้การบริหารจัดการและพัฒนาองค์กร วิทยาลัยมีจำนวนบุคลากรทั้งหมด ๑๕๔ คน มีอาจารย์ที่ปฏิบัติงานจริงทั้งหมด ๖๔ คน วุฒิการศึกษาพยาบาลระดับปริญญาเอก ๒๐ คน ปริญญาโทจำนวน ๔๔ คน ทั้งนี้วิทยาลัยได้คำนึงถึงคุณภาพของบัณฑิตพยาบาล จึงนำระบบบริหารงานคุณภาพที่มีต้นแบบมาจากระบบเอกสารคุณภาพ ISO และระบบประกันคุณภาพการศึกษา มาพัฒนาระบบและกลไกในการดำเนินงาน ซึ่งประกอบด้วยระเบียบปฏิบัติและวิธีปฏิบัติที่ครอบคลุมการดำเนินงานที่เกี่ยวข้องกับทั้ง ๔ พันธกิจของวิทยาลัย

### ด้านการผลิตบัณฑิตพยาบาล

วิทยาลัยพยาบาลบรมราชชนนี นครลำปาง เปิดสอน ๑ หลักสูตร จำนวน ๒ ฉบับ คือ หลักสูตรพยาบาลศาสตรบัณฑิต (หลักสูตรฉบับปรับปรุง พ.ศ. ๒๕๕๕ สำหรับนักศึกษาชั้นปีที่ ๓ และ ๔ และ หลักสูตรฉบับปรับปรุง พ.ศ. ๒๕๖๐ สำหรับนักศึกษาชั้นปีที่ ๑ และ ๒)

ในปีการศึกษา ๒๕๖๐ บัณฑิตรุ่น ๓๖ จำนวน ๒๑๕ คน สำเร็จการศึกษาครบ ๑ ปี ผลการประเมินความพึงพอใจของผู้ใช้บัณฑิตต่อบัณฑิตใหม่ บ่งชี้คุณภาพของบัณฑิตปริญญาตรี ตามกรอบมาตรฐานคุณวุฒิระดับอุดมศึกษาแห่งชาติ ได้คะแนนเฉลี่ย ๔.๕๑ SD = ๐.๖๑ จากคะแนนเต็ม ๕ และผลการพัฒนาบัณฑิตตามอัตลักษณ์ได้คะแนนเฉลี่ยเท่ากับ ๔.๔๖ SD = ๐.๗๐ จากคะแนนเต็ม ๕ ทั้งนี้วิทยาลัยพัฒนาศักยภาพอาจารย์ด้านการสอนนักศึกษาโดยผ่านกระบวนการเรียนรู้ Transformative และ/หรือ Interprofessional Education เพื่อสร้างสรรค์ผลงานหรือนวัตกรรม พบว่ามีจำนวนรายวิชา ๓๑ รายวิชา จาก ๕๖ รายวิชา ส่งผลให้มีจำนวนผลงานนวัตกรรมของนักศึกษาที่ผ่านการประเมินคุณภาพดีจำนวน ๔ ผลงานในเวทีนำเสนอของวิทยาลัย และสามารถได้รับรางวัลชนะเลิศจำนวน ๑ ผลงาน จากนำเสนอผลงานนวัตกรรมโดยใช้ภาษาอังกฤษในเวทีระดมทุนนานาชาติ The ๓<sup>th</sup> Health, Research & Innovation Student Forum “Today’s Student, Tomorrow’s Health Professionals” ที่จังหวัดพะเยา “Development of BCNLP’s pelvic sling for safe pelvic trauma care ” และรางวัลรองชนะเลิศอันดับ ๒ จำนวน ๑ รางวัล การนำเสนอนวัตกรรม “Toddler special development application” ในเวทีเดียวกัน

วิทยาลัยส่งเสริมให้มีการพัฒนาความสามารถในการใช้ภาษาอังกฤษของนักศึกษาทุกชั้นปี ในปีการศึกษา ๒๕๖๐ อย่างต่อเนื่อง ทั้งกิจกรรมในห้องเรียนและกิจกรรมนอกห้องเรียน โดยนักศึกษาทุกชั้นปีจำนวน ๖๙๒ คน ได้รับการทดสอบความสามารถรวยอดด้านทักษะภาษาอังกฤษอย่างน้อยปีละ ๒ ครั้ง และผลการทดสอบภาษาอังกฤษของ สบช. ของนักศึกษาทุกชั้นปีในครั้งที่ ๑ ผ่านระดับ Upper Intermediate จำนวน ๘๑ คนคิดเป็นร้อยละ ๑๑.๗๑ และครั้งที่ ๒ ผ่านระดับ Upper Intermediate จำนวน ๒๖๔ คนคิดเป็นร้อยละ ๓๘.๒๑ ซึ่งสูงกว่าในครั้งแรกสอดคล้องกับความสำเร็จในการพัฒนาทักษะภาษาอังกฤษของนักศึกษาชั้นปีสุดท้ายมีผลการสอบภาษาอังกฤษผ่านเกณฑ์มาตรฐานที่ สบช. กำหนดในระดับ Upper Intermediate ในครั้งที่ ๑ ร้อยละ ๑๒.๖๔ และในครั้งที่ ๒ ร้อยละ ๒๙.๘๙ ซึ่งมีคะแนนสูงขึ้น การดำเนินงานบรรลุค่าเป้าหมายที่วิทยาลัยกำหนดไว้

วิทยาลัยสนับสนุนแผนงานพัฒนานักศึกษาให้มีสมรรถนะการเรียนรู้ในศตวรรษที่ ๒๑ เน้นกิจกรรมให้ความร่วมมือ การคิดเชิงวิพากษ์ และการแก้ไขปัญหา ทักษะสารสนเทศ สื่อและเทคโนโลยี และทักษะชีวิต และอาชีพ โดยส่งเสริมให้นักศึกษามีการนำเสนอผลงานในเวทีต่าง ๆ เช่น ได้รับรางวัลชนะเลิศการแข่งขันทักษะภาษาอังกฤษ (Impromptu Speech) รางวัลชนะเลิศการแข่งขันวิชาการพยาบาล ๘ รายวิชา และรางวัลชนะเลิศในการประกวดการแข่งขันทักษะการปฏิบัติการพยาบาล (Simulation) ในการเข้าร่วมโครงการสร้างเสริมทักษะการเรียนรู้ในศตวรรษที่ ๒๑ ของนักศึกษาเครือข่ายภาคเหนือ โดย สบข. ในวันที่ ๒ - ๓ มีนาคม ๒๕๖๑ โดยภายหลังดำเนินงานตามแผนงานมีการประเมินสมรรถนะการเรียนรู้ในศตวรรษที่ ๒๑ โดยอาจารย์ที่ปรึกษา พบว่าร้อยละ ๗๘ ของนักศึกษาแต่ละชั้นปีมีสมรรถนะการเรียนรู้ในศตวรรษที่ ๒๑ มากกว่า ๓.๕๑ จากคะแนนเต็ม ๕

มีผู้สำเร็จการศึกษาจำนวน ๑๗๔ คน จากจำนวนแรกเข้า ๑๗๙ คน คิดเป็นอัตราการสำเร็จการศึกษาปีการศึกษา ๒๕๖๐ ร้อยละ ๙๗.๒๑ ผู้สำเร็จการศึกษาสามารถสอบใบอนุญาตประกอบวิชาชีพภายใน ๑ ปี ร้อยละ ๑๐๐ ผู้สำเร็จการศึกษาสอบขึ้นทะเบียนประกอบวิชาชีพได้ในครั้งแรก ร้อยละ ๖๘.๘๔ และได้งานทำหรือประกอบอาชีพอิสระภายใน ๑ ปี ร้อยละ ๑๐๐

### ด้านให้บริการวิชาการแก่สังคม

วิทยาลัยดำเนินการพัฒนาบุคลากรและให้บริการวิชาการแก่ชุมชนด้านสุขภาพ/สาธารณสุข ภายใต้การดำเนินงานของศูนย์สหวิทยาการผู้สูงอายุประกอบด้วย ๑) ศูนย์ส่งเสริมสุขภาพผู้สูงอายุ ๒) ศูนย์พัฒนาการเด็กก่อนวัยเรียน ผ่านการประเมินตามเกณฑ์การยกย่องสถานเลี้ยงเด็กเอกชนประเภทสถานศึกษา ในระดับดีเยี่ยม ๓) ศูนย์ศึกษาสุขภาพสตรี และ ๔) ศูนย์พัฒนาระบบสุขภาพชุมชน

วิทยาลัยมีการดำเนินงานการให้บริการทางวิชาการแก่สังคมเพื่อสร้างความเข้มแข็งของชุมชนที่ผ่านมา ได้แก่ การสร้างความตระหนักต่อสังคมผู้สูงอายุ (ปีพ.ศ.๒๕๔๔-๒๕๔๗) การสร้างแกนนำ (พ.ศ.๒๕๔๗-๒๕๕๑) การสร้างเครือข่ายเพื่อการพัฒนาผู้สูงอายุ (พ.ศ.๒๕๕๑-๒๕๕๘) และการพัฒนาระบบการดูแลผู้สูงอายุ (พ.ศ.๒๕๕๙ เป็นต้นไป) ในปีงบประมาณ ๒๕๖๑ มีการดำเนินการต่อยอดในการพัฒนาศักยภาพคณะกรรมการบริหารระบบการดูแลผู้สูงอายุ “ด้านการบริหารจัดการระบบการดูแลผู้สูงอายุครบวงจร” เพื่อให้สามารถจัดบริการตามความต้องการที่จำเป็นแก่ผู้สูงอายุใน ๒๔ ชุมชนบริการได้อย่างครอบคลุม และสนับสนุนอาจารย์ทุกภาควิชาของวิทยาลัยฯ ให้มีส่วนร่วมในการให้บริการวิชาการแก่ชุมชนทุกช่วงวัย เพื่อเป็นการเตรียมความพร้อมทางสังคม (Social plan) ที่จะช่วยเหลือเกื้อหนุนการดูแลผู้สูงอายุทำให้มีความเข้มแข็งของชุมชนพร้อม ๆ กันในหลายด้าน ทั้งด้านสุขภาพ เศรษฐกิจ และสังคม สามารถเป็นแหล่งเรียนรู้เกี่ยวกับการเรียนรู้วิถีชุมชนและวัฒนธรรม Cultural Exchange Program ให้กับ Dakin University of Newcastle, Australia เป็นประจำทุกปีต่อเนื่องเป็นระยะเวลา ๕ ปี นอกจากนี้วิทยาลัยได้ขยายการดูแลผู้สูงอายุอย่างเป็นระบบ และครบวงจร ซึ่งประกอบด้วยชุดบริการสุขภาพ ๒๔ ชุด เริ่มตั้งแต่ชุดประเมินคัดกรองสุขภาพ ติดตามเยี่ยมบ้าน ระบบส่งต่อสำหรับผู้มีปัญหาสุขภาพ ตลอดจนชุดการดูแลด้านเศรษฐกิจและสังคม

นอกจากการสร้างเสริมความเข้มแข็งของชุมชนแล้ว ในการบริการวิชาการของวิทยาลัยยังมีการนำนโยบายของกระทรวงสาธารณสุขสู่การปฏิบัติ เพื่อให้การบริการสุขภาพแก่ประชาชนประสบความสำเร็จตามเป้าหมายของกระทรวงสาธารณสุข เช่น การพัฒนาศักยภาพบุคลากรด้านสุขภาพในการรองรับระบบ District Health Board การพัฒนาหลักสูตรการพยาบาลเฉพาะทางการพยาบาลโรคหัวใจและหลอดเลือด และการอบรมหลักสูตรการพยาบาลเฉพาะทางสาขาเวชปฏิบัติครอบครัว รวมทั้งมีการบริการวิชาการแก่สังคมในลักษณะให้เปล่าจำนวน ๓ โครงการ ได้แก่ ๑) โครงการอบรมเชิงปฏิบัติการหลักสูตรการพัฒนาศักยภาพอาจารย์พี่เลี้ยง

ด้านการสอนการพยาบาลในคลินิก ๒) โครงการพัฒนาความเข้มแข็งระบบการดูแลผู้สูงอายุแบบสหวิทยาการในพื้นที่ชุมชนแม่ก่ง จ.ลำปาง ๓) แผนงานสร้างความเข้มแข็งของเครือข่ายความร่วมมือด้านการผลิตและพัฒนาบุคลากรสุขภาพสอดคล้องกับความต้องการของระบบสุขภาพ นอกจากนี้มีการบริการวิชาการที่ก่อให้เกิดรายได้จำนวน ๒ แผนงาน ได้แก่ ๑) แผนงานการอบรมหลักสูตรผู้บริหารระดับกลาง และแผนงานพัฒนาผู้บริหารสาธารณสุขเพื่อการขับเคลื่อนนโยบาย Thailand ๔.๐ และ MOPH ๔.๐

### ด้านการผลิตผลงานวิจัยและผลงานวิชาการ

เร่งรัดผลิตผลงานวิจัยและผลงานวิชาการที่มีคุณภาพได้มาตรฐาน และเผยแพร่ในเวทีระดับชาติและนานาชาติ โดยกำหนดมาตรการส่งเสริมบุคลากรในการทำวิจัยและผลงานวิชาการที่หลากหลายรูปแบบ

๑. มีการจัดสรรงบประมาณเพื่อสนับสนุนการเผยแพร่ผลงานวิจัยในการประชุมวิชาการหรือการตีพิมพ์ในวารสารระดับชาติหรือนานาชาติตามแผนงานการสนับสนุนการเผยแพร่ผลงานวิจัย โดยสนับสนุนให้อาจารย์ไปนำเสนอผลงานวิจัยและผลงานวิชาการจำนวน จำนวน ๓๖ เรื่อง นำเสนอในเวทีระดับนานาชาติ ๒๐๑๗ Asian Network for Public Opinion Research (ANPOR) Annual Conference “Technological Advances and Public Opinion Research” ณ เมืองเซี่ยงไฮ้ ประเทศจีน และได้เผยแพร่ในรายงานสืบเนื่องจากการประชุม (Proceedings) จำนวน ๑๒ เรื่อง

๒. จัดประชุมวิชาการนานาชาติครั้งที่ ๔<sup>th</sup> International Conference: Qualitative Research in Nursing, Health & Social Science for Love of the Humankind” วันที่ ๗-๘ กุมภาพันธ์ ๒๕๖๑ เพื่อสนับสนุนให้อาจารย์เสนอผลงานวิจัยในระดับนานาชาติ รวมทั้งสร้างเครือข่ายความร่วมมือและความเข้มแข็งวิชาการด้านผู้สูงอายุในระดับชาติและอาเซียน เช่น ประเทศจีน ฟิลิปปินส์ อินโดนีเซีย พม่า เวียดนาม ออสเตรเลีย เป็นต้น โดยมีอาจารย์นำเสนอผลงาน และเผยแพร่ในรายงานสืบเนื่องจากการประชุม (Proceedings) จำนวน ๗ เรื่อง

๓. ปี พ.ศ. ๒๕๖๐ อาจารย์ประจำหลักสูตรมีผลงานวิจัยและผลงานวิชาการตีพิมพ์เผยแพร่จำนวน ๑๕ เรื่อง แบ่งเป็นตีพิมพ์วารสารระดับชาติจำนวน ๑๓ เรื่อง วารสารระดับนานาชาติจำนวน ๒ เรื่อง และเผยแพร่ในรายงานสืบเนื่องจากการประชุม (Proceedings) ๒๕ เรื่อง แบ่งเป็นระดับชาติจำนวน ๑๒ เรื่อง และระดับนานาชาติจำนวน ๑๓ เรื่อง ดังนั้นรวมผลงานวิจัยและผลงานวิชาการทั้งสิ้น ๔๐ เรื่อง

### ด้านการทำนุบำรุงศิลปวัฒนธรรม

ในด้านการทำนุบำรุงศิลปวัฒนธรรม วิทยาลัยได้เพิ่มคุณค่าของผู้สูงอายุผ่านการถ่ายทอดภูมิปัญญาเพื่อประโยชน์ต่อองค์กรและสังคม นอกจากนี้ยังเผยแพร่แก่ชาวต่างชาติ โดยจัดบริการวิชาการอบรม Thai Traditional Nursing and Therapeutic Massage ให้แก่นักศึกษา University of Newcastle, Australia เป็นประจำทุกปีต่อเนื่องนาน ๙ ปี

ในทุกปีการศึกษา วิทยาลัยได้เผยแพร่กิจกรรมทำนุบำรุงศิลปะและวัฒนธรรมแก่สาธารณชน โดยจัดกิจกรรมรับน้องขึ้นม่อน ณ วัดม่อนพระยาแช่ จังหวัดลำปาง

### ด้านการบริหารจัดการและพัฒนาวิทยาลัย

วิทยาลัยสนับสนุนส่งเสริมให้อาจารย์ประจำหลักสูตรได้รับการพัฒนาตนเองเกี่ยวกับหลักสูตรและความเชี่ยวชาญเฉพาะตามสาขาอาชีพ อยู่ระหว่าง ๔๒-๑๙๔ ชั่วโมง คิดเป็นชั่วโมงเฉลี่ย ๑๐๑.๗๑ ชั่วโมง/คน/ปี อาจารย์ประจำทุกคนได้รับการพัฒนาเพื่อเพิ่มความเชี่ยวชาญเฉพาะสาขาและตามสายงานที่รับผิดชอบ จำนวน



ชั่วโมงในการพัฒนาตนเองของอาจารย์อยู่ในช่วงระหว่าง ๒๑-๑๙๔ ชั่วโมง คิดเป็นชั่วโมงเฉลี่ย ๗๕.๑๑ ชั่วโมง/ปี/คน บุคลากรสายสนับสนุนวิชาการได้รับการพัฒนาตนเอง เพื่อพัฒนาสมรรถนะในการปฏิบัติงาน เฉพาะกลุ่ม ทั้งในและนอกองค์กร อยู่ในช่วงระหว่าง ๑๔-๔๒ ชั่วโมง คิดเป็นชั่วโมงเฉลี่ย ๒๙.๒๗ ชั่วโมง/ปี/คน บุคลากรสายสนับสนุนทั่วไปได้รับการพัฒนาตนเอง เพื่อพัฒนาสมรรถนะในการปฏิบัติงานเฉพาะกลุ่ม ทั้งใน และนอกองค์กร เช่น พนักงานขับรถ เจ้าหน้าที่ธุรการ พัสดุ การเงิน บัญชี อยู่ในช่วงระหว่าง ๑๔-๑๓๓ ชั่วโมง คิดเป็นชั่วโมงเฉลี่ย ๓๗.๓๕ ชั่วโมง/ปี/คน

#### **ด้านการประกันคุณภาพการศึกษา**

วิทยาลัยได้รับการตรวจเยี่ยมจากสภาการพยาบาล เมื่อวันที่ ๑๘-๑๙ มีนาคม พ.ศ.๒๕๕๗ โดยให้การรับรอง เป็นเวลา ๕ ปีการศึกษา (๒๕๕๗-๒๕๖๑) และวางแผนรับการตรวจเยี่ยมในปีการศึกษา ๒๕๖๑

ในปีการศึกษา ๒๕๖๐ วิทยาลัยได้รับการตรวจเยี่ยมจากต้นสังกัดโดย นพรุ่งฤทัย มวลประสิทธิ์พร ผู้อำนวยการสถาบันพระบรมราชชนก และคณะหัวหน้ากลุ่มงานในสถาบันพระบรมราชชนก วันที่ ๑๖ มกราคม ๒๕๖๑ และจัดให้มีการประเมินคุณภาพการศึกษาภายในทั้งในระดับหลักสูตรและระดับสถาบัน โดยคณะผู้ประเมินคุณภาพจากวิทยาลัยเครือข่ายภาคเหนือ เมื่อวันที่ ๙-๑๐ สิงหาคม ๒๕๖๐ ผลการประเมินคุณภาพระดับหลักสูตรได้คะแนนเฉลี่ยเท่ากับ ๓.๗๓ ระดับสถาบันได้คะแนนเฉลี่ยเท่ากับ ๔.๕๐ จากคะแนนเต็ม ๕ คะแนน

## ส่วนที่ ๒

### ข้อมูลสำคัญของวิทยาลัย

#### ๑. ประวัติความเป็นมาของวิทยาลัยพยาบาลบรมราชชนนี นครลำปาง

วิทยาลัยพยาบาลบรมราชชนนี นครลำปาง เกิดจากการรวมวิทยาลัยพยาบาล ๒ แห่ง คือ วิทยาลัยพยาบาลบรมราชชนนีเขลางค์นคร และวิทยาลัยพยาบาลบรมราชชนนี ลำปาง ในปี พ.ศ. ๒๕๔๓ ซึ่งปัจจุบันมี ๒ วิทยาเขต คือ วิทยาเขตลำปาง ตั้งอยู่บนถนนชูปเปอร์ไฮเวย์ ลำปาง – งาว และวิทยาเขตเขลางค์นคร ตั้งอยู่บนถนนพหลโยธิน มีระยะทางห่างกันประมาณ ๘๐๐ เมตร

#### วิทยาลัยพยาบาลบรมราชชนนี ลำปาง

- พ.ศ.๒๕๒๑ - เดือนมิถุนายนเริ่มเปิดสอนนักศึกษาหลักสูตรประกาศนียบัตรพยาบาลศาสตร์และผดุงครรภ์ ชั้นสูง รุ่นแรก จำนวน ๗๐ คน
- พ.ศ.๒๕๒๔ - เดือนมิถุนายน เริ่มเปิดสอนนักศึกษาหลักสูตรพยาบาลและผดุงครรภ์ (ระดับต้น) จนกระทั่งถึงปี พ.ศ. ๒๕๓๘ จำนวนทั้งสิ้น ๑๓ รุ่น
- พ.ศ.๒๕๒๘ - ปรับเปลี่ยนหลักสูตรการศึกษาใหม่เป็นหลักสูตรประกาศนียบัตรพยาบาลศาสตร์ เน้นชุมชน ตามนโยบายสาธารณสุขของประเทศที่เน้นให้รัฐเป็นผู้สนับสนุนให้ประชาชนเป็นผู้มีบทบาทในการดูแลแก้ไขปัญหาสุขภาพของตนเอง
  - เริ่มเปิดสอนหลักสูตรพยาบาลและผดุงครรภ์ (เฉพาะกาล) จนกระทั่งถึง พ.ศ. ๒๕๓๔ จำนวนทั้งสิ้น ๖ รุ่น
- พ.ศ.๒๕๒๙ - เริ่มเปิดสอนหลักสูตรประกาศนียบัตรพยาบาลศาสตร์ (ต่อเนื่อง ๒ ปี เทียบเท่าปริญญาตรี) จนกระทั่งถึงปี พ.ศ. ๒๕๕๐
- พ.ศ. ๒๕๓๗ - ปรับปรุงหลักสูตรการศึกษาใหม่เป็นหลักสูตรพยาบาลศาสตรบัณฑิต พ.ศ. ๒๕๓๗
- พ.ศ. ๒๕๔๓ - ได้ร่วมกับวิทยาลัยพยาบาลบรมราชชนนีเขลางค์นคร ตามโครงการพัฒนาเพื่อเพิ่มประสิทธิภาพการจัดการศึกษาของสถาบันพระบรมราชชนก โดยการรวมองค์กรเพื่อการบริหารจัดการที่มีประสิทธิผล ทั้งด้านการจัดการเรียนการสอนและการบริหารองค์กร และเป็นการตอบสนองต่อการปฏิรูปองค์กรภาครัฐ
- พ.ศ.๒๕๔๔ - ปรับชื่อวิทยาลัยเป็น “วิทยาลัยพยาบาลเครือข่ายจังหวัดลำปาง”
- พ.ศ.๒๕๔๕ - ปรับปรุงหลักสูตรเป็นหลักสูตรบูรณาการ คือ หลักสูตรพยาบาลศาสตรบัณฑิต พ.ศ. ๒๕๔๕
- พ.ศ.๒๕๕๒ - ปรับปรุงหลักสูตรเป็นหลักสูตรบูรณาการ คือ หลักสูตรพยาบาลศาสตรบัณฑิต (หลักสูตรปรับปรุง พ.ศ.๒๕๕๒)
- พ.ศ.๒๕๕๕ - ปรับปรุงหลักสูตรตามกรอบมาตรฐานคุณวุฒิระดับอุดมศึกษา สาขาพยาบาลศาสตร์ เป็น หลักสูตรพยาบาลศาสตรบัณฑิต (หลักสูตรปรับปรุง พ.ศ. ๒๕๕๕)
- พ.ศ.๒๕๖๐ - ปรับปรุงหลักสูตรตามกรอบมาตรฐานคุณวุฒิระดับอุดมศึกษา สาขาพยาบาลศาสตร์
  - ปัจจุบัน เป็น หลักสูตรพยาบาลศาสตรบัณฑิต (หลักสูตรปรับปรุง พ.ศ. ๒๕๖๐)

#### วิทยาลัยพยาบาล บรมราชชนนี เขลางค์นคร

- พ.ศ. ๒๕๐๑ - สืบเนื่องจากโรงเรียนผดุงครรภ์อนามัยเชียงใหม่ (สังกัดกรมอนามัยเวลานั้น) ได้เปิดสอนนักศึกษาผดุงครรภ์รุ่นแรก เมื่อวันที่ ๑๘ พฤศจิกายน ปี พ.ศ ๒๔๙๗ ต้องโอนที่ดินและอาคาร ของโรงเรียนเข้าร่วมเป็นของมหาวิทยาลัยแพทยศาสตร์จากการที่รัฐบาลมีดำริตั้งมหาวิทยาลัยแพทยศาสตร์ขึ้นในโรงพยาบาลนครเชียงใหม่ จึงได้ย้ายโรงเรียนผดุงครรภ์ มาตั้งที่จังหวัดลำปาง เริ่มการก่อสร้างอาคารเรียน หอพัก และอื่น ๆ

- พ.ศ. ๒๕๐๓ - ในวันที่ ๑ สิงหาคม ปี พ.ศ ๒๕๐๓ โรงเรียนผดุงครรภ์ลำปาง ได้เปิดทำการสอนเป็นครั้งแรก เริ่มต้นด้วยนักเรียนรุ่นที่ ๙ ซึ่งย้ายมาจากจังหวัดเชียงใหม่
- พ.ศ. ๒๕๐๗ - กรมอนามัยได้ขยายงานการผลิตผดุงครรภ์ออกไปอีก ให้รับนักเรียนเพิ่มขึ้นเป็น รุ่นละ ๕๐ จากเดิม ๓๐ คน และในรุ่นที่ ๑๘ ได้มีนักเรียนจากประเทศลาวมาเรียน ๑๐ คน โดยการร่วมมือระหว่างกรมอนามัย กระทรวงสาธารณสุข และองค์การยูนิเซฟ โรงเรียนผดุงครรภ์ลำปาง ได้เปิดสอนหลักสูตรผดุงครรภ์อนามัยจบการศึกษา ปี พ.ศ. ๒๕๒๕ จำนวนทั้งสิ้น ๓๖ รุ่น
- พ.ศ. ๒๕๒๖ - ได้มีการปรับเปลี่ยนหลักสูตรผดุงครรภ์อนามัย เป็นหลักสูตรสาธารณสุขชุมชน (ผดุงครรภ์อนามัย) เพื่อให้สอดคล้องกับบทบาทหน้าที่ และภารกิจที่ได้รับมอบหมายจากกรมอนามัย โรงเรียนผดุงครรภ์ลำปาง จึงได้เปิดสอนหลักสูตรการสาธารณสุขชุมชน (ผดุงครรภ์อนามัย) ตั้งแต่ ปีพ.ศ. ๒๕๒๖ – ๒๕๒๙ จำนวนทั้งสิ้น ๗ รุ่น
- กรมอนามัยได้ปรับหลักสูตรใหม่เป็นหลักสูตรประกาศนียบัตรการพยาบาลและการผดุงครรภ์ (ระดับต้น) เพื่อให้เหมาะสมกับบทบาทและหน้าที่ความรับผิดชอบของผู้สำเร็จการศึกษา
- พ.ศ. ๒๕๓๐ - ตามพระราชบัญญัติการประกอบวิชาชีพการพยาบาลและการผดุงครรภ์ โรงเรียนผดุงครรภ์อนามัยลำปาง จึงได้เปิดทำการสอนหลักสูตรดังกล่าวตั้งแต่ ปี พ.ศ. ๒๕๓๐–๒๕๓๖ จำนวนทั้งสิ้น ๑๓ รุ่น
- พ.ศ. ๒๕๓๗ - กรมอนามัยได้ปรับปรุงหลักสูตรจากประกาศนียบัตรการพยาบาลและการผดุงครรภ์ (ระดับต้น) เป็น “ประกาศนียบัตรพยาบาลศาสตร์ระดับต้น” วิทยาลัยพยาบาล และผดุงครรภ์ลำปาง ได้เปิดสอนหลักสูตรดังกล่าว ตั้งแต่เดือนมิถุนายน ปี พ.ศ.๒๕๓๗ ถึง ๒๕๔๒ จำนวนทั้งสิ้น ๖ รุ่น ในปี พ.ศ ๒๕๓๗ นี้ วิทยาลัยพยาบาลและผดุงครรภ์ลำปาง สังกัดกรมอนามัยได้โอนสังกัดไปขึ้นกับสถาบันพัฒนากำลังคนด้านสาธารณสุข สำนักงานปลัดกระทรวงสาธารณสุข และวิทยาลัยพยาบาลในสังกัดกระทรวงสาธารณสุข ได้รับพระราชทานนามจากสมเด็จพระศรีนครินทราบรมราชชนนี เป็น “วิทยาลัยพยาบาลบรมราชชนนี” วิทยาลัยพยาบาลและผดุงครรภ์ลำปาง จึงได้เปลี่ยนชื่อเป็น “วิทยาลัยพยาบาลบรมราชชนนี ลำปาง ๒”
- พ.ศ. ๒๕๓๘ - วิทยาลัยพยาบาล บรมราชชนนี ลำปาง ๒ ได้รับการเปลี่ยนชื่อเป็น “วิทยาลัยพยาบาลบรมราชชนนี เขตลำปาง” เนื่องจากในจังหวัดลำปาง มีวิทยาลัยพยาบาล ๒ แห่ง
- พ.ศ. ๒๕๔๓ - ได้รับอนุมัติจากกระทรวงสาธารณสุข ให้เปิดทำการสอนหลักสูตรพยาบาลศาสตรบัณฑิต เป็นรุ่นแรก เมื่อเดือนมิถุนายน ปี พ.ศ ๒๕๔๓ จำนวน ๔๐ คน นักศึกษาได้เรียนผ่านไป ๑ ภาคการศึกษา จึงได้ย้ายเข้าไปเรียนร่วมกับนักศึกษาวิทยาลัยพยาบาลบรมราชชนนี ลำปาง เนื่องจาก ได้เข้าร่วมโครงการพัฒนา เพื่อเพิ่มประสิทธิภาพการจัดการศึกษาของสถาบันพระบรมราชชนก โดยการรวมองค์กรเพื่อการบริหารจัดการที่มีประสิทธิผล ทั้งด้านการจัดการเรียนการสอน และการบริหารองค์กร และเป็น การตอบสนองต่อการปฏิรูปองค์กรภาครัฐ ซึ่งต่อมาได้รับชื่อพระราชทานว่า “วิทยาลัยพยาบาลบรมราชชนนี นครลำปาง” เมื่อวันที่ ๓๑ มีนาคม ปีพ.ศ ๒๕๔๖

- พ.ศ. ๒๕๔๔ - เมื่อเดือนธันวาคม ปี พ.ศ. ๒๕๔๔ กระทรวงสาธารณสุขจึงให้ใช้ชื่อ “วิทยาลัยพยาบาล  
เครือข่ายจังหวัดลำปาง” เป็นการชั่วคราว
- พ.ศ. ๒๕๔๖ - ได้รับชื่อพระราชทานว่า “วิทยาลัยพยาบาลบรมราชชนนี นครลำปาง” เมื่อวันที่ ๓๑  
มีนาคม ปี พ.ศ. ๒๕๔๖

## ๒. วิสัยทัศน์ พันธกิจ วัตถุประสงค์ ปรัชญา ปณิธาน อัตลักษณ์ เอกลักษณ์ จุดเน้น ค่านิยมร่วมของ วิทยาลัย

จากการวิเคราะห์สภาพแวดล้อมในบริบทต่าง ๆ ที่มีผลกระทบต่อการดำเนินงานต่างๆของ  
วิทยาลัยพยาบาลบรมราชชนนี นครลำปาง ตั้งแต่ยุทธศาสตร์ชาติระยะ ๒๐ ปี (พ.ศ.๒๕๖๐-๒๕๗๙) และ  
ยุทธศาสตร์ชาติ ระยะ ๒๐ ปี (ด้านสาธารณสุข) รวมไปถึงยุทธศาสตร์ชาติ ว่าด้วยการป้องกันและ  
ปราบปรามการทุจริตระยะที่ ๓ รวมไปถึงแผนพัฒนาเศรษฐกิจและสังคมแห่งชาติฉบับที่ ๑๒  
(พ.ศ. ๒๕๖๐-๒๕๖๔) และส่วนอื่น ๆ ที่เกี่ยวข้อง รวมไปถึงการวิเคราะห์จุดอ่อน จุดแข็ง โอกาสและ  
อุปสรรคและมาตรฐานการศึกษาแห่งชาติ ได้ถูกนำมาใช้เพื่อทบทวนและกำหนดวิสัยทัศน์ พันธกิจ  
วัตถุประสงค์ของวิทยาลัย ปรัชญา ปณิธาน อัตลักษณ์ เอกลักษณ์ จุดเน้น และค่านิยมร่วม มีดังนี้

**วิสัยทัศน์:** สถาบันอุดมศึกษาผลิตพยาบาลที่มีคุณภาพและเคารพคุณค่าความเป็นมนุษย์เพื่อพัฒนา  
สู่สังคมผู้สูงวัยที่เป็นสุข

### พันธกิจ:

๑. ผลิตบัณฑิตพยาบาล
๒. ให้บริการวิชาการแก่สังคม
๓. ผลิตผลงานวิจัยและผลงานวิชาการ
๔. ทำนุบำรุงศิลปวัฒนธรรม

### วัตถุประสงค์:

๑. ผลิตบัณฑิตพยาบาลที่มีคุณภาพได้มาตรฐานสากล
๒. ให้บริการวิชาการที่ตอบสนองความต้องการชุมชนและสังคม
๓. ผลิตผลงานวิจัย และผลงานวิชาการที่มีคุณภาพเป็นที่ยอมรับในระดับชาติและนานาชาติ
๔. สืบสานภูมิปัญญาศิลปวัฒนธรรมไทย และภูมิปัญญาท้องถิ่น

### ปรัชญา:

วิทยาลัยพยาบาลบรมราชชนนี นครลำปาง มีความเชื่อว่าการศึกษาคือเครื่องมือที่สำคัญอย่างยิ่ง  
ในการหล่อหลอมให้ผู้เรียนเป็นผู้ถึงพร้อมด้วยคุณธรรม จริยธรรม สติและปัญญา ผ่านกระบวนการจัดการ  
เรียนการสอนที่ตั้งอยู่บนพื้นฐานองค์ความรู้ที่ตอบสนองต่อความต้องการของประชาชน ชุมชนและสังคมใน  
ปัจจุบันและอนาคต การสร้างองค์ความรู้ดังกล่าว อาศัยการวิจัย และการบริการวิชาการ ตลอดจนการ  
แลกเปลี่ยนความรู้กับเครือข่ายในระดับท้องถิ่น ชาติ และสากล ด้วยความเข้าใจอันดีต่อบริบททาง

วัฒนธรรมประเพณี และภูมิปัญญา สู่เป้าหมายสูงสุดคือ การพยาบาลที่เป็นเลิศด้านวิชาชีพ เคารพและเชิดชูคุณค่าของมนุษย์ เป็นพลเมืองที่ดีของประเทศและสังคมโลก

- ปณิธาน:** “ภูมิรู้คู่ภูมิธรรม นำภูมิปัญญา พัฒนาสุขภาพ”  
**อัตลักษณ์:** “คิดเป็น เด่นจิตอาสา พัฒนาสุขภาพชุมชน”  
**เอกลักษณ์:** “สร้างคนจากชุมชน เพื่อตอบสนองระบบสุขภาพชุมชน”  
**จุดเน้น:** “การบูรณาการ การสร้างสุขภาพทุกช่วงวัย เพื่อสังคมผู้สูงวัยที่เป็นสุข”  
**ค่านิยมร่วม:** “MOPH = Mastery Originality People centered Humility เป็นนายตนเอง  
 เร่งสร้างสิ่งใหม่ ใส่ใจประชาชน ถ่อมตนอ่อนน้อม”  
**ค่านิยมร่วมและวิทยาลัยคุณธรรม:** “ให้คุณค่า มุ่งส่วนร่วม ซื่อสัตย์ และยุติธรรม”

### ๓. นโยบายการบริหารองค์การของวิทยาลัย

เพื่อให้การกำกับดูแลการบริหารองค์การมีประสิทธิภาพ วิทยาลัยจึงได้ประกาศเจตนารมณ์ที่จะดำเนินการบริหารวิทยาลัยโดยนำหลักธรรมาภิบาล วิสัยทัศน์ พันธกิจ และค่านิยมร่วมของวิทยาลัยมา กำหนดนโยบาย โดยคำนึงถึงประโยชน์ของรัฐ สังคม และสิ่งแวดล้อม ผู้รับบริการและผู้มีส่วนได้ส่วนเสีย องค์การ และผู้ปฏิบัติงานจึงได้ประกาศนโยบายการกำกับดูแลองค์การที่ดี ๔ ด้านดังนี้

**๓.๑. นโยบายด้านรัฐ สังคม และสิ่งแวดล้อม** มุ่งมั่นแสวงหาความร่วมมือจากภาคีเครือข่ายทุกภาคส่วนในการเสริมสร้างวัฒนธรรม และพัฒนาสุขภาพ เพื่อชี้นำ หรือแก้ปัญหาสังคมสู่การเป็นแบบอย่างในระดับอาเซียน

**๓.๒. นโยบายด้านผู้รับบริการและผู้มีส่วนได้ส่วนเสีย** มุ่งมั่น พัฒนาระบบการมีส่วนร่วม ผู้รับบริการผู้มีส่วนได้ส่วนเสียในการผลิตและพัฒนาบุคลากรด้านสุขภาพให้สามารถตอบสนองความต้องการของสังคมและชุมชน

#### ๓.๓. นโยบายด้านองค์การ

๓.๓.๑ ส่งเสริมการนำระบบประกันคุณภาพเป็นเครื่องมือในการบริหารงานภายใต้หลักธรรมาภิบาล

๓.๓.๒ ส่งเสริมการทำงานแบบบูรณาการ การสร้างทีมงานที่มีประสิทธิภาพและเป็นองค์การที่มีความสุข

๓.๓.๓ ให้ความสำคัญกับการบริหารความเสี่ยงในการทำงานทุกด้านตามหลักธรรมาภิบาลอย่างเคร่งครัด

๓.๓.๔ ส่งเสริมการพัฒนาองค์การสู่ความเป็นเลิศ เพื่อรองรับสังคมผู้สูงวัย

#### ๓.๔. นโยบายด้านปฏิบัติงาน

๓.๔.๑ ส่งเสริมบุคลากรให้มีความรู้ ความสามารถ และมีความก้าวหน้าในวิชาชีพโดยคำนึงถึงหลักคุณธรรม ด้วยความเสมอภาค

๓.๔.๒ ส่งเสริมผู้ปฏิบัติงานมีคุณค่า มุ่งส่วนรวม ซื่อสัตย์ และยุติธรรม

### ๔. กลยุทธ์วิทยาลัย

วิทยาลัยได้กำหนดแผนกลยุทธ์ระยะ ๕ ปี (ปี พ.ศ. ๒๕๖๐-๒๕๖๔) ประกอบด้วยประเด็นยุทธศาสตร์ เป้าประสงค์ และกลยุทธ์ ที่ตอบสนองพันธกิจของวิทยาลัย ดังต่อไปนี้

## ๕ ประเด็นยุทธศาสตร์ ๑๐ เป้าประสงค์ และ ๑๘ กลยุทธ์

**ประเด็นยุทธศาสตร์ที่ ๑** การผลิตบัณฑิตพยาบาลที่มีคุณภาพมาตรฐานสากล เคารพคุณค่าความเป็นมนุษย์เพื่อพัฒนาสุขภาพชุมชนสู่สังคมผู้สูงวัยที่เป็นสุข

- เป้าประสงค์ที่** ๑.๑ บัณฑิตพยาบาลมีคุณภาพได้มาตรฐานสากล
- กลยุทธ์ที่** ๑.๑ พัฒนาความรู้ทางวิชาชีพโดยผ่านกระบวนการเรียนรู้ Transformative & interprofessional Education
- ๑.๒ ส่งเสริมศักยภาพอาจารย์และนักศึกษาในการพัฒนากระบวนการเรียนรู้โดยผ่านกระบวนการเรียนรู้ Transformative & interprofessional Education
- ๑.๓ พัฒนาทักษะการใช้ภาษาอังกฤษของนักศึกษา
- ๑.๔ พัฒนานักศึกษาให้มีสมรรถนะการเรียนรู้ในศตวรรษที่ ๒๑
- เป้าประสงค์ที่** ๑.๒ บัณฑิตมีอัตลักษณ์ในการบริการสุขภาพด้วยความเคารพคุณค่าความเป็นมนุษย์ภายใต้ค่านิยมร่วม MOPH และวิทยาลัยคุณธรรม
- กลยุทธ์ที่** ๑.๕ เสริมสร้างนักศึกษา ให้เป็นผู้ที่เคารพคุณค่าความเป็นมนุษย์ภายใต้ค่านิยมร่วม MOPH และวิทยาลัยคุณธรรม
- เป้าประสงค์ที่** ๑.๓ มีการจัดกระบวนการเรียนรู้ที่ส่งเสริมสมรรถนะของบัณฑิตด้านการจัดการสุขภาพชุมชน
- กลยุทธ์ที่** ๑.๖ พัฒนานักศึกษาด้านการจัดการสุขภาพชุมชน
- เป้าประสงค์ที่** ๑.๔ มีจัดการเรียนการสอนที่ส่งเสริมสมรรถนะของบัณฑิตด้านการดูแลผู้สูงอายุ
- กลยุทธ์ที่** ๑.๗ พัฒนากระบวนการเรียนรู้ที่ส่งเสริมสมรรถนะด้านการดูแลผู้สูงอายุของนักศึกษา

**ประเด็นยุทธศาสตร์ที่ ๒** การพัฒนาองค์ความรู้เพื่อเป็นฐานการผลิตบัณฑิตและพัฒนาบุคลากรรองรับระบบสุขภาพและสังคมผู้สูงวัยที่เป็นสุข

- เป้าประสงค์ที่** ๒.๑ เป็นศูนย์วิชาการด้านผู้สูงอายุในระดับชาติ
- กลยุทธ์ที่** ๒.๑ เร่งรัดการสร้างศูนย์วิชาการด้านผู้สูงอายุ
- กลยุทธ์ที่** ๒.๒ ขยายความร่วมมือ และสร้างความเข้มแข็งในการพัฒนาองค์ความรู้ด้านผู้สูงอายุในระดับชาติและอาเซียน
- เป้าประสงค์ที่** ๒.๒ การสร้างและจัดการองค์ความรู้ จากงานวิจัย งานวิชาการ นวัตกรรม สู่การใช้ประโยชน์ และความเชี่ยวชาญเฉพาะด้าน
- กลยุทธ์ที่** ๒.๓ เร่งรัดการจัดการองค์ความรู้จากงานวิจัย งานวิชาการ นวัตกรรม สู่การใช้ประโยชน์ และความเชี่ยวชาญเฉพาะด้าน

**ประเด็นยุทธศาสตร์ที่ ๓** การพัฒนาบุคลากรสาธารณสุขและชุมชนเพื่อขับเคลื่อนยุทธศาสตร์ชาติและอาเซียนด้านการบริการสุขภาพและผู้สูงอายุ

- เป้าประสงค์ที่** ๓.๑ บุคลากรสาธารณสุขและชุมชนมีสมรรถนะในการให้บริการด้านผู้สูงอายุสอดคล้องกับยุทธศาสตร์ของชาติและอาเซียน

- กลยุทธ์ที่ ๓.๑ พัฒนาสมรรถนะบุคลากรสาธารณสุขและชุมชนด้านผู้สูงอายุ
- เป้าประสงค์ที่ ๓.๒ บุคลากรด้านสุขภาพได้รับการพัฒนาศักยภาพที่สอดคล้องกับความต้องการของระบบสุขภาพของประเทศตามยุทธศาสตร์ชาติ
- กลยุทธ์ที่ ๓.๒ พัฒนาศักยภาพบุคลากรด้านสุขภาพให้สอดคล้องกับความต้องการของระบบสุขภาพของประเทศ

**ประเด็นยุทธศาสตร์ที่ ๔** การสร้างคุณค่าจากศิลปวัฒนธรรม และภูมิปัญญาสุขภาพของผู้สูงอายุเพื่อประโยชน์ต่อองค์กร และสังคม

- เป้าประสงค์ที่ ๔.๑ สร้างคุณค่าจากศิลปวัฒนธรรม และภูมิปัญญาสุขภาพของผู้สูงอายุ เพื่อประโยชน์ต่อองค์กรและสังคม
- กลยุทธ์ที่ ๔.๑ เพิ่มคุณค่าของผู้สูงอายุผ่านการถ่ายทอดศิลปวัฒนธรรม และภูมิปัญญาสุขภาพมาใช้ประโยชน์ต่อองค์กรและสังคม

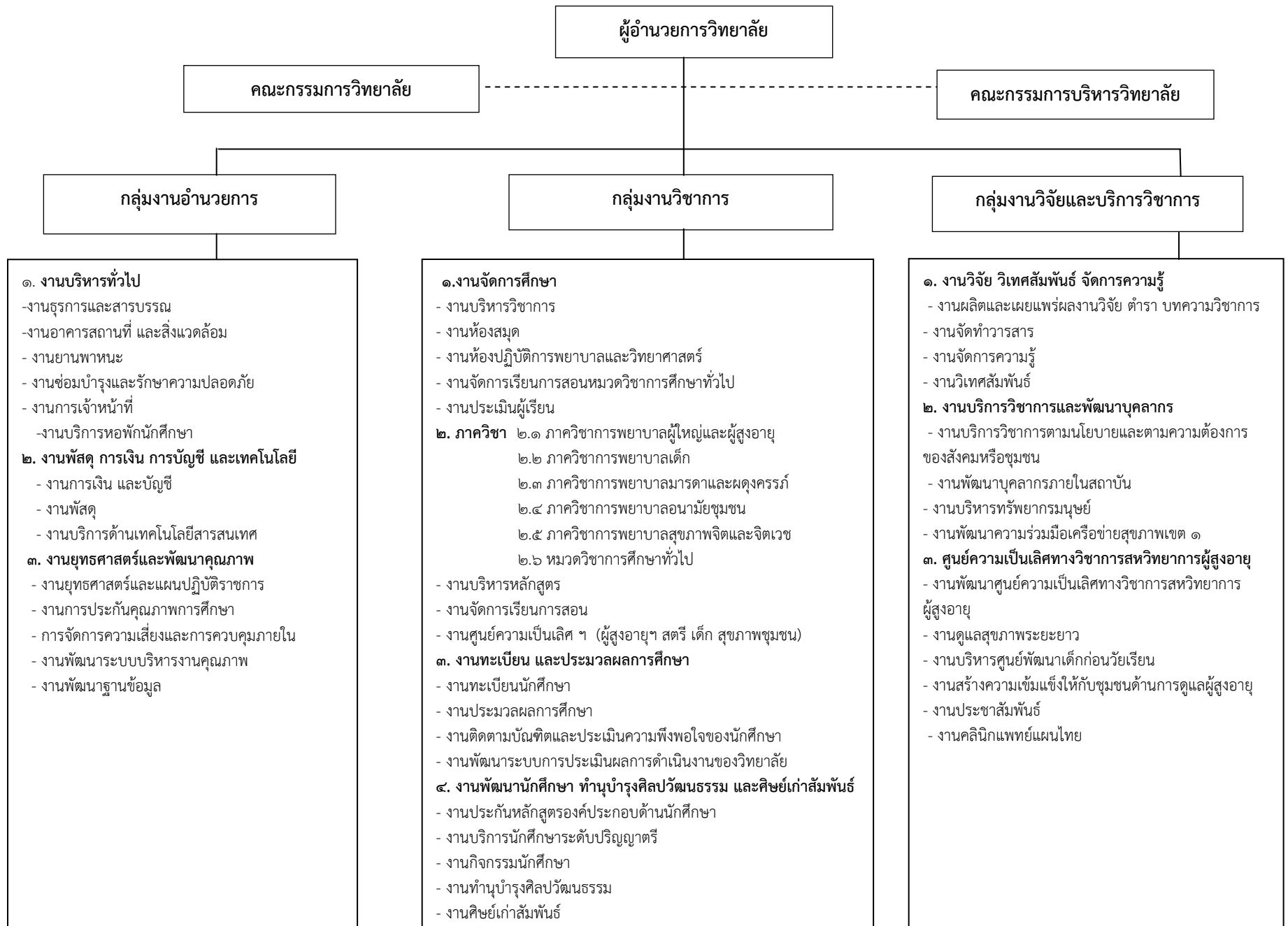
**ประเด็นยุทธศาสตร์ที่ ๕** การพัฒนาวิทยาลัยสู้องค์กรสมรรถนะสูงด้านการผลิตและการพัฒนากำลังคนภายใต้ค่านิยมร่วมของการเป็นวิทยาลัยคุณธรรม และวิทยาลัยสังกัดกระทรวงสาธารณสุข (MOPH)

- เป้าประสงค์ที่ ๕.๑ เป็นวิทยาลัยระดับอุดมศึกษาที่มีสมรรถนะสูงด้านการผลิตและพัฒนากำลังคนด้านสุขภาพ ด้วยการส่งเสริมศักยภาพของบุคลากรภายใต้ค่านิยมร่วมของการเป็นวิทยาลัยคุณธรรม และวิทยาลัยสังกัดกระทรวงสาธารณสุข
- กลยุทธ์ที่ ๕.๑ พัฒนาระบบการจัดการข้อมูลและเทคโนโลยีสารสนเทศ
- กลยุทธ์ที่ ๕.๒ พัฒนาการออกแบบและการปรับปรุงกระบวนการภายใต้หลักธรรมาภิบาล
- กลยุทธ์ที่ ๕.๓ พัฒนาการตลาดและสร้างความสัมพันธ์กับผู้มีส่วนได้ส่วนเสีย
- กลยุทธ์ที่ ๕.๔ พัฒนาการบริหารทรัพยากรมนุษย์ให้มีศักยภาพภายใต้ค่านิยมร่วมของวิทยาลัยคุณธรรม และกระทรวงสาธารณสุข (MOPH)
- กลยุทธ์ที่ ๕.๕ เสริมสร้างความเข้มแข็งเครือข่ายความร่วมมือด้านการผลิตและพัฒนาบุคลากรด้านสุขภาพ กับองค์กรต่าง ๆ ทั้งในและต่างประเทศ

## ๕. โครงสร้างการบริหาร

วิทยาลัยพยาบาลบรมราชชนนี นครลำปาง มีการปรับเปลี่ยนโครงสร้างองค์กรและการบริหารงาน โดยคำนึงถึงบริบทของวิทยาลัยและบริบทที่เกี่ยวข้อง ได้แก่ พันธกิจและตามงานที่สนับสนุนพันธกิจ และตามลักษณะของงานที่คล้ายคลึงกันจัดเป็นกลุ่มเดียวกัน แบ่งออกเป็น ๓ กลุ่ม ได้แก่ กลุ่มงานอำนวยการ กลุ่มงานวิชาการ และ กลุ่มงานวิจัยและบริการวิชาการ ดังแสดงในแผนภูมิที่ ๑

แผนภูมิที่ ๑ โครงสร้างวิทยาลัยพยาบาลบรมราชชนนี นครลำปาง





## ๖. คณะกรรมการของวิทยาลัย

วิทยาลัยพยาบาลบรมราชชนนี นครลำปาง มีคณะกรรมการในการกำกับ ติดตาม ให้ข้อเสนอแนะในการบริหารงานวิทยาลัยให้มีประสิทธิภาพมากยิ่งขึ้น ประกอบด้วย

### ๖.๑ คณะกรรมการวิทยาลัย

๑.	ศาสตราจารย์เกียรติคุณ ดร.กิตติชัย วัฒนานิก	ผู้ทรงคุณวุฒิ	ประธาน
๒.	นายแพทย์ประเสริฐ กิจสุวรรณรัตน์	นายแพทย์สาธารณสุข จ.ลำปาง	กรรมการ
๓.	นายแพทย์ธานี ล้อมทอง	ผู้อำนวยการโรงพยาบาลลำปาง	กรรมการ
๔.	นายแพทย์อดิศักดิ์ ภัตตาตั้ง	ผู้อำนวยการโรงพยาบาลมะเรียง	กรรมการ
๕.	นางบุปผา อิทธิมณฑล	ผู้ทรงคุณวุฒิด้านวิชาชีพพยาบาล	กรรมการ
๖.	นางสมพร เลิศวิริยะเสถียร	รองผู้อำนวยการฝ่ายการพยาบาล โรงพยาบาลลำปาง	กรรมการ
๗.	นายสมพงษ์ นวลสุทธิ	ประธานชมรมผู้สูงอายุ ต.บ้านเป่า อ.เมือง จ.ลำปาง	กรรมการ
๘.	นางจรรยาพร ทะแก้วพันธ์ุ	ผู้อำนวยการวิทยาลัยพยาบาล บรมราชชนนี นครลำปาง	กรรมการและ เลขานุการ
๙.	นางสมจิตร สิทธิวงค์	รองผู้อำนวยการกลุ่มงาน อำนวยการ	กรรมการและ ผู้ช่วยเลขานุการ
๑๐.	นางอภิรดี คำเงิน	หัวหน้างานยุทธศาสตร์และพัฒนา คุณภาพ	กรรมการและ ผู้ช่วยเลขานุการ

### หน้าที่

๑. ให้ข้อเสนอแนะต่อนโยบายการดำเนินงานของวิทยาลัย
๒. ให้การสนับสนุนและแสวงหาแหล่งทรัพยากรเพื่อการพัฒนากิจการของวิทยาลัย
๓. ให้ข้อเสนอแนะด้านการพัฒนาวิชาการ และมาตรฐานการศึกษาของวิทยาลัย
๔. ให้ข้อเสนอแนะเกี่ยวกับการผลิตและพัฒนาบุคลากรด้านสุขภาพของกระทรวงสาธารณสุข
๕. ให้ข้อเสนอแนะต่อการประเมินผลการดำเนินงานของวิทยาลัย
๖. เรื่องอื่นๆ ตามที่วิทยาลัยขอคำแนะนำ หรือขอความเห็น

### ๖.๒ คณะกรรมการบริหารวิทยาลัย

๑.	นางจรรยาพร ทะแก้วพันธ์ุ	ผู้อำนวยการวิทยาลัยพยาบาลบรมราชชนนี นครลำปาง	ประธานกรรมการ
๒.	นางสมจิตร สิทธิวงค์	รองผู้อำนวยการกลุ่มงานอำนวยการ	กรรมการ
๓.	นางวิภา เอี่ยมสำอางค์ จารามิลโล	รองผู้อำนวยการกลุ่มงานวิชาการ	กรรมการ

๔.	นายถาวร	ล่อกา	รองผู้อำนวยการกลุ่มงานวิจัยและบริการวิชาการ	กรรมการ
๕.	นางสาวปิยธิดา	จุลละปีย	ตัวแทนจากกลุ่มงานวิจัยและบริการวิชาการ	กรรมการ
๖.	นางรุ่งกาญจน์	วุฒิ	ตัวแทนจากกลุ่มงานวิชาการ	กรรมการ
๗.	นางดรุณี	ศุภมณี	หัวหน้างาน การเงิน บัญชีพัสดุและเทคโนโลยีฯ	กรรมการ
๘.	รท.หญิงฉวีวรรณ	จิตต์สาคร	หัวหน้างานพัฒนาบุคลากรและบริการวิชาการ	กรรมการ
๙.	นางพรนภา	มณีมูล	ตัวแทนสายสนับสนุน๑ คน	กรรมการ
๑๐	นางอภิตี	คำเงิน	หัวหน้างานยุทธศาสตร์และพัฒนาคุณภาพ	กรรมการและ เลขานุการ
๑๑.	นางจิราพร	เป็งราชรอง	ตัวแทนอาจารย์ ๑ คน	กรรมการและ ผู้ช่วยเลขานุการ

### หน้าที่

๑. ให้คำแนะนำหรือความเห็นต่อผู้อำนวยการเกี่ยวกับนโยบายในการดำเนินงานของวิทยาลัย
๒. ให้คำแนะนำหรือความเห็นต่อผู้อำนวยการในการออกระเบียบ ข้อบังคับ หลักเกณฑ์หรือแนวทางปฏิบัติในเรื่องต่าง ๆ ให้สอดคล้องกับนโยบาย กฎหมาย และระเบียบแบบแผนของทางราชการ
๓. ให้ความเห็นชอบแผนกลยุทธ์ และแผนการดำเนินงาน แผนปฏิบัติงานประจำปี การจัดทำคำขอและจัดสรรงบประมาณของวิทยาลัย
๔. ให้ความเห็นชอบเกี่ยวกับการกำหนดหลักเกณฑ์ วิธีการปฏิบัติในการบริหารงานบุคคล
๕. สนับสนุนและติดตามการดำเนินการประกันคุณภาพการศึกษาในวิทยาลัย
๖. ให้ความเห็นชอบในการตัดสินใจประเมินผลการศึกษา ตามที่กำหนดไว้ในระเบียบ
๗. พิจารณาอนุมัติสำเร็จการศึกษา
๘. หน้าที่อื่น ๆ ตามที่ได้กำหนดไว้ในระเบียบหรือตามที่วิทยาลัยขอคำแนะนำ หรือความคิดเห็น

### ๖.๓ อาจารย์ผู้รับผิดชอบหลักสูตร

๑.	นางวิภา	เอี่ยมสำอางค์	จารามิลโล	ประธานผู้รับผิดชอบหลักสูตร
๒.	นางณัฐฐภรณ์	ปัญญาจันทร์		ผู้รับผิดชอบหลักสูตร
๓.	นางปานจันทร์	อิมหน้า		ผู้รับผิดชอบหลักสูตร
๔.	นางสมจิตร	สิทธิวงศ์		ผู้รับผิดชอบหลักสูตร
๕.	นางวรรณ	ทินวัง		ผู้รับผิดชอบหลักสูตร
๖.	นายถาวร	ล่อกา		ผู้รับผิดชอบหลักสูตร
๗.	นางสาวพรรณี	ไพศาลทักษิณ		ผู้รับผิดชอบหลักสูตร

## หน้าที่

๑. พิจารณาและรับรองแผนจัดการศึกษาตลอดหลักสูตรและประจำปีการศึกษา
๒. พิจารณารับรองการออกแบบการสอน (มคอ.๓, มคอ.๔) ให้เหมาะสมกับมาตรฐานการเรียนรู้และศตวรรษที่ ๒๑
๓. วางแผนและกำกับ ติดตาม ผลการดำเนินงานของการจัดการเรียนการสอนในแต่ละภาคการศึกษา
๔. ทวนสอบผลการเรียนรู้ของผู้เรียนในทุกภาคการศึกษา
๕. ประเมินผลการดำเนินงานการจัดการเรียนการสอน มคอ.๕, มคอ.๖ ทุกภาคการศึกษา และมคอ.๗ ทุกปีการศึกษา
๖. พัฒนาและปรับปรุงหลักสูตรในวงรอบทุกปีการศึกษา
๗. พัฒนาระบบและกลไกที่เกี่ยวข้องกับการบริหารหลักสูตร ตามตัวชี้วัดของการประกันคุณภาพระดับหลักสูตรที่เกี่ยวข้อง

## ๖.๔ คณะกรรมการบริหารหลักสูตร

๑.	นางจรรยาพร ทะแก้วพันธุ์	ผู้อำนวยการวิทยาลัยพยาบาลบรมราชชนนี นครลำปาง	ประธานกรรมการ
๒.	นางสาวพรรณิ ไพศาลทักษิณ	หัวหน้าภาควิชาการพยาบาลผู้ใหญ่และผู้สูงอายุ (ผู้รับผิดชอบหลักสูตร)	กรรมการ
๓.	นางธีรรัตน์ บุญฤกษ์	หัวหน้าภาควิชาการพยาบาลอนามัยชุมชน	กรรมการ
๔.	นางศรีประไพ อินทร์ชัยเทพ	หัวหน้าภาควิชาการพยาบาลสุขภาพจิตและการพยาบาลจิตเวช	กรรมการ
๕.	นางศิริวรรณ ไบตระกูล	หัวหน้าภาควิชาการพยาบาลเด็กและวัยรุ่น	กรรมการ
๖.	นางปานจันทร์ อิ่มหน้า	หัวหน้าภาควิชาการพยาบาลมารดา ทารก และผดุงครรภ์ (ผู้รับผิดชอบหลักสูตร)	กรรมการ
๗.	นางชมพูนุท แสงวิจิตร	หัวหน้างานพัฒนานักศึกษา ศิษย์เก่า สัมพันธ์ และทำนุบำรุงศิลปวัฒนธรรม	กรรมการ
๘.	นางวิภา เอี่ยมสำอางค์จามิลโล	รองผู้อำนวยการกลุ่มงานวิชาการ (ผู้รับผิดชอบหลักสูตร)	กรรมการ
๙.	นางสมจิตร สิทธีวงศ์	ผู้รับผิดชอบหลักสูตร	กรรมการ
๑๐.	นายถาวร ล้อกา	ผู้รับผิดชอบหลักสูตร	กรรมการ
๑๑.	นางณัฐฐภรณ์ ปัญจพันธ์	ผู้รับผิดชอบหลักสูตร	กรรมการ
๑๒.	นางวรรณรัตน์ ทินวัง	ผู้รับผิดชอบหลักสูตร	กรรมการ
๑๓.	นางรุ่งกาญจน์ วุฒิ	หัวหน้างานจัดการศึกษา	กรรมการและเลขานุการ
๑๔.	นางสาวสิริอร พัวศิริ	หัวหน้างานทะเบียนและประมวลผลการศึกษา	กรรมการและผู้ช่วยเลขานุการ

## หน้าที่

๑. พิจารณาและรับรองแผนจัดการศึกษาตลอดหลักสูตรและประจำปีการศึกษา
๒. พิจารณารับรองการออกแบบการสอน (มคอ.๓, มคอ.๔) ให้เหมาะสมกับมาตรฐานการเรียนรู้และศตวรรษที่ ๒๑
๓. วางแผนและกำกับ ติดตาม ผลการดำเนินงานของการจัดการเรียนการสอนในแต่ละภาคการศึกษา
๔. ทวนสอบผลการเรียนรู้ของผู้เรียนในทุกภาคการศึกษา
๕. ประเมินผลการดำเนินงานการจัดการเรียนการสอน มคอ.๕, มคอ.๖ ทุกภาคการศึกษา และมคอ.๗ ทุกปีการศึกษา
๖. พัฒนาและปรับปรุงหลักสูตรในวงรอบทุกปีการศึกษา
๗. พัฒนาระบบและกลไกที่เกี่ยวข้องกับการบริหารหลักสูตร ตามตัวชี้วัดของการประกันคุณภาพระดับหลักสูตรที่เกี่ยวข้อง
๘. พิจารณาและรับรองแผนจัดการศึกษาตลอดหลักสูตรและประจำปีการศึกษา
๙. พิจารณารับรองการออกแบบการสอน (มคอ.๓, มคอ.๔) ให้เหมาะสมกับมาตรฐานการเรียนรู้และศตวรรษที่ ๒๑
๑๐. วางแผนและกำกับ ติดตาม ผลการดำเนินงานของการจัดการเรียนการสอนในแต่ละภาคการศึกษา
๑๑. ทวนสอบผลการเรียนรู้ของผู้เรียนในทุกภาคการศึกษา
๑๒. ประเมินผลการดำเนินงานการจัดการเรียนการสอน มคอ.๕, มคอ.๖ ทุกภาคการศึกษา และมคอ.๗ ทุกปีการศึกษา
๑๓. พัฒนาและปรับปรุงหลักสูตรในวงรอบทุกปีการศึกษา
๑๔. พัฒนาระบบและกลไกที่เกี่ยวข้องกับการบริหารหลักสูตร ตามตัวชี้วัดของการประกันคุณภาพระดับหลักสูตรที่เกี่ยวข้อง

## ๖.๕ คณะกรรมการประกันคุณภาพการศึกษา

๑.	นางจรรยาพร ทะแก้วพันธุ์	ผู้อำนวยการวิทยาลัยพยาบาลบรมราชชนนี นครลำปาง	ประธานกรรมการ
๒.	นางสมจิตร สิริวงษ์	รองผู้อำนวยการกลุ่มงานอำนวยการ	กรรมการ
๓.	นางวิภา เอี่ยมสำอางค์จารามิลโล	รองผู้อำนวยการกลุ่มงานวิชาการ	กรรมการ
๔.	นายถาวร ล่อกา	รองผู้อำนวยการกลุ่มงานวิจัยและบริการวิชาการ	กรรมการ
๕.	รท.หญิงฉวีวรรณ จิตต์สาคร	หัวหน้างานพัฒนาบุคลากรและบริการวิชาการ	กรรมการ
๖.	นางสาวปิยธิดา จุลละปีย์	หัวหน้างานวิจัย วิเทศสัมพันธ์	กรรมการ
๗.	นางอรุณี คำเงิน	หัวหน้างานยุทธศาสตร์และพัฒนาคุณภาพ	กรรมการ
๘.	นางสาวพรณี ไพศาลทักษิณ	หัวหน้าภาควิชาการพยาบาลผู้ใหญ่และ	กรรมการ

		ผู้สูงอายุ	
๙.	นางธีรารัตน์ บุญกฤษณะ	หัวหน้าภาควิชาการพยาบาลอนามัยชุมชน	กรรมการ
๑๐.	นางศรีประไพ อินทร์ชัยเทพ	หัวหน้าภาควิชาการพยาบาลสุขภาพจิตและ การพยาบาลจิตเวช	กรรมการ
๑๑.	นางศิริวรรณ ไบตระกูล	หัวหน้าภาควิชาการพยาบาลเด็กและวัยรุ่น	กรรมการ
๑๒.	นางปานจันทร์ อิ่มหน้า	หัวหน้าภาควิชาการพยาบาลมารดา ทารก และผดุงครรภ์	กรรมการ
๑๓.	นางภานุมาศ คุณยศยิ่ง	งานจัดการศึกษา	กรรมการ
๑๔.	นางเยาวลักษณ์ คุณขวัญ	งานยุทธศาสตร์และพัฒนาคุณภาพ	กรรมการและ เลขานุการ
๑๕.	นางอุษณีย์ วรรณาลัย	งานยุทธศาสตร์และพัฒนาคุณภาพ	กรรมการและ ผู้ช่วยเลขานุการ

### หน้าที่

๑. ให้ข้อเสนอแนะต่อนโยบายการประกันคุณภาพการศึกษา
๒. ให้ข้อเสนอแนะต่อการวางแผน การดำเนินงานประกันคุณภาพการศึกษา
๓. วิชาการเขียนรายงานการประเมินตนเองระดับวิทยาลัย
๔. ให้ข้อเสนอแนะการปรับปรุงและพัฒนางานประกันคุณภาพการศึกษา

### ๖.๖ คณะกรรมการระบบบริหารคุณภาพ

- |    |  |               |
|----|--|---------------|
| ๑. | ผู้อำนวยการวิทยาลัยพยาบาลบรมราชชนนี นครลำปาง<br>(นางจรรยาพร ทะแกลัวพันธ์)                    | ประธานกรรมการ |
| ๒. | รองผู้อำนวยการกลุ่มงานอำนวยการ<br>(นางสมจิตร สิทธิวงศ์)                                      | กรรมการ       |
| ๓. | รองผู้อำนวยการกลุ่มงานวิชาการ<br>(นางวิภา เอี่ยมสำอางค์จารามิลโล)                            | กรรมการ       |
| ๔. | รองผู้อำนวยการกลุ่มงานวิจัยและบริการวิชาการ<br>(นายถาวร ล่อกา)                               | กรรมการ       |
| ๕. | หัวหน้างานจัดการศึกษา<br>(นางรุ่งกาญจน์ วุฒิ)  | กรรมการ       |
| ๖. | หัวหน้างานทะเบียนและประมวลผลการศึกษา<br>(นางสาว สิริอร พัวศิริ)                              | กรรมการ       |
| ๗. | หัวหน้างานพัฒนานักศึกษา ทำนุบำรุงศิลปวัฒนธรรมและศิษย์เก่า<br>สัมพันธ์ (นางชมพูนุท แสงวิจิตร) | กรรมการ       |

๘.	หัวหน้างานพัฒนาบุคลากรและบริการวิชาการ (รท.หญิงฉวีวรรณ จิตต์สาคร)	กรรมการ
๙.	หัวหน้างานวิจัย วิเทศสัมพันธ์ (นางสาวปิยธิดา จุลละปีย์)	กรรมการ
๑๐.	หัวหน้าศูนย์ความเป็นเลิศทางวิชาการ (นางพยอม ถิ่นอ่อน)	กรรมการ
๑๑.	หัวหน้าภาควิชาการพยาบาลผู้ใหญ่และผู้สูงอายุ (นางสาวพรรณิ ไพศาลทักษิณ)	กรรมการ
๑๒.	หัวหน้างาน การเงิน บัญชีพัสดุและเทคโนโลยี (นางครูณี ศุภมณี)	กรรมการ
๑๓.	หัวหน้างานยุทธศาสตร์และพัฒนาคุณภาพ (นางอภิรตี คำเงิน)	กรรมการ
๑๔.	ผู้ควบคุมเอกสารคุณภาพ	
	๑) นางเยาวลักษณ์ คุมขวัญ	กรรมการและเลขานุการ
	๒) นางอุษณีย์ วรรณาลัย	กรรมการและช่วยเลขานุการ

#### หน้าที่

๑. กำหนดการจัดระบบและกลไกในการปฏิบัติงานที่จำเป็นตามโครงสร้างการปฏิบัติงานของวิทยาลัย
๒. พิจารณาระเบียบปฏิบัติ/วิธีปฏิบัติที่แต่ละกลุ่มงานจัดทำเพื่อให้ครอบคลุมกระบวนการPDCAและจัดทำเป็นเอกสารของวิทยาลัยเพื่อใช้เป็นแนวทางในการปฏิบัติงาน
๓. กำกับ ติดตามการดำเนินงานและประเมินกระบวนการของการดำเนินงานทุกขั้นตอนของกระบวนการ PDCA
๔. พิจารณาผลการประเมินกระบวนการของการดำเนินงานตามระเบียบปฏิบัติ/วิธีปฏิบัติเพื่อปรับปรุงพัฒนาให้เป็นแนวทางปฏิบัติที่ดีอย่างน้อยปีการศึกษาละ ๑ ครั้ง

#### ๗. หลักสูตรที่เปิดสอนในปัจจุบัน

วิทยาลัยพยาบาลบรมราชชนนี นครลำปาง เปิดสอน ๑ หลักสูตร จำนวน ๒ ฉบับ คือ หลักสูตรพยาบาลศาสตรบัณฑิต (หลักสูตรฉบับปรับปรุง พ.ศ. ๒๕๕๕ และ ๒๕๖๐) ซึ่งขณะนี้หลักสูตรพยาบาลศาสตรบัณฑิตหลักสูตรฉบับปรับปรุงปี พ.ศ. ๒๕๕๕ สำหรับนักศึกษาชั้นปีที่ ๓ และ ๔ หลักสูตรฉบับปรับปรุงปี พ.ศ. ๒๕๖๐ สำหรับนักศึกษาชั้นปีที่ ๑ และ ๒

## ๘. นักศึกษา

ตารางที่ ๑ จำนวนนักศึกษาในปีการศึกษา ๒๕๖๐ (ข้อมูล ๓๑ กรกฎาคม ๒๕๖๑)

ชั้นปี	จำนวน น.ศ.ทั้งหมด	น.ศ.ชาย	น.ศ.หญิง
ปี ๑ รุ่น ๔๐	๑๙๘	๑๖	๑๘๒
ปี ๒ รุ่น ๓๙	๑๖๒	๑๔	๑๔๘
ปี ๓ รุ่น ๓๘	๑๕๕	๑๑	๑๔๔
ปี ๔ รุ่น ๓๗	๑๗๕	๑๔	๑๖๑
รวม	๖๙๑	๕๕	๖๓๖

## ๙. จำนวนอาจารย์และบุคลากร

ตารางที่ ๒ จำนวนอาจารย์และบุคลากร (ข้อมูล วันที่ ๓๑ กรกฎาคม ๒๕๖๑)

บุคลากร	จำนวน (คน)
๑. ข้าราชการสายวิชาการ (รวมลาศึกษาต่อ)	๗๑
๒. ข้าราชการสายสนับสนุน	๙
๓. ลูกจ้างประจำ	๑๔
๔. อาจารย์พยาบาล พกส.	๑
๕. วิทยาลัยพยาบาล พกส.	๑
๕. เจ้าหน้าที่ พกส.	๒๐
๖. ลูกจ้างชั่วคราว	๘
๗. จ้างเหมาอาจารย์	๖
๘. ลูกจ้างเหมาเจ้าหน้าที่	๒๔
รวมทั้งสิ้น	๑๕๕

จำนวนอาจารย์ตามเกณฑ์ สกอ. ปีการศึกษา ๒๕๖๐

บุคลากร	จำนวน (คน)
๑. จำนวนอาจารย์ประจำทั้งหมดที่ปฏิบัติงานจริง	๖๔
- จำนวนอาจารย์ประจำวุฒิปริญญาเอก	๒๐
- จำนวนอาจารย์ประจำวุฒิปริญญาโท	๔๔

๒.จำนวนอาจารย์ประจำทั้งหมดรวมทั้งปฏิบัติงานจริงและลาศึกษาต่อ	๖๖
--	----



๑๐. การเงินและงบประมาณ ปีงบประมาณ ๒๕๖๑

แผนปฏิบัติการประจำปีงบประมาณ ๒๕๖๑	พันธกิจ	ผลิตบัณฑิตพยาบาลที่มีคุณภาพได้มาตรฐาน(A)  (๓๕%)	วิจัยและพัฒนาองค์ความรู้ที่สอดคล้องกับการศึกษาและการสาธารณสุข/สุขภาพ(B)  (๑๖%)	บริการวิชาการ		ทำนุบำรุงศิลปวัฒนธรรมไทยและภูมิปัญญาท้องถิ่น (D)  (๕%)	พัฒนาบุคลากรภายใน  (๖%)	การบริหารจัดการ (E)  (๓๓%)	ร้อยละของการจัดสรรและการใช้ ต้องงบประมาณทั้งหมด			
									จัดสรร	จัดสรร	จัดสรร	จัดสรร
				จัดสรรให้เปล่า	จัดสรรรายได้							
โครงสร้าง		ใช้จริง	ใช้จริง	ใช้จริง	ใช้จริง	ใช้จริง	ใช้จริง	ใช้จริง	ใช้จริง			
๑	กลุ่มวิชาการ	กลยุทธ์	๒๔๖,๘๒๐.๐๐						๙,๒๗๖,๖๐๐.๐๐	๑๔.๑๙		
			๒๑๕,๕๔๓.๐๐						๙,๒๓๖,๕๖๘.๒๙	๑๔.๑๒		
		แผนงาน	๘,๙๐๑,๙๙๐.๐๐				๑๒๗,๗๙๐.๐๐					
			๘,๙๒๑,๖๐๖.๗๙				๙๙,๔๑๘.๕๐					
๒	กลุ่มวิจัยและบริการวิชาการ	กลยุทธ์	๘๐๙,๗๒๐.๐๐		๑,๓๑๖,๘๐๐.๐๐	๔๙,๑๒๐.๐๐	๑,๗๒๑,๘๔๐		๑๗,๒๐๓,๒๗๓.๖๔	๒๖.๓๑		
			๔๖๘,๓๙๙.๐๐		๑,๒๕๐,๔๓๕.๐๐	๒๓,๕๘๘.๐๐	๑,๔๑๘,๑๖๑		๑๑,๓๑๕,๗๓๖.๔๘	๑๗.๓๐		
		แผนงาน	๔,๙๑๒,๓๓๐.๐๐	๒๖๔,๔๐๐.๐๐	๖,๑๖๒,๐๘๓.๖๔		๑,๙๖๖,๙๘๐					
			๒,๕๘๐,๕๒๖.๖๓	๒๕๒,๘๕๖.๖๐	๓,๑๓๐,๑๘๑.๖๕		๒,๑๙๑,๕๘๙					
๓	กลุ่มอำนวยการ	กลยุทธ์						๑๑๑,๘๐๐.๐๐	๓๘,๙๑๔,๖๗๒.๘๔	๕๙.๕๑		
								๖๖,๗๕๔.๐๐	๓๗,๙๖๙,๙๐๖.๘๐	๕๘.๐๖		
		แผนงาน	๘,๐๙๓,๕๔๐.๐๐	๓,๗๗๙,๙๐๐.๐๐				-	๒๖,๙๒๙,๔๓๒.๘๔			
			๗,๘๙๘,๙๕๕.๙๘	๓,๗๗๗,๓๕๕.๐๐					๒๖,๒๒๖,๘๔๑.๘๒			
รวม		๑๗,๒๔๒,๓๕๐.๐๐	๙,๕๐๑,๙๕๐.๐๐	๒๖๔,๔๐๐.๐๐	๗,๔๗๘,๘๘๓.๖๔	๑๒๖,๙๑๐.๐๐	๓,๖๘๘,๘๒๐.๐๐	๒๗,๐๔๑,๒๓๒.๘๔	๖๕,๓๙๔,๕๔๖.๔๘	๑๐๐.๐๐		
		๑๗,๐๓๖,๑๐๕.๗๗	๖,๘๒๖,๒๘๐.๖๓	๒๕๒,๘๕๖.๖๐	๔,๓๘๐,๖๑๖.๖๕	๑๒๓,๐๐๖.๕๐	๓,๖๐๙,๗๔๙.๖๐	๒๖,๒๙๓,๕๙๕.๘๒	๕๘,๕๒๒,๒๑๑.๕๗	๘๙.๔๙		
สัดส่วนการใช้ต่อการจัดสรร				๙๕.๖๓	๕๘.๕๗							
		๙๘.๘๐	๗๑.๘๔	๕๙.๘๔		๖๙.๕๓	๙๗.๘๖	๙๗.๒๔				
ร้อยละของการจัดสรรและการใช้ต้องงบประมาณทั้งหมด		๒๖.๓๗	๑๔.๕๓	๐.๔๐	๑๑.๔๔	๐.๒๗	๕.๖๔	๔๑.๓๕		๑๐๐.๐๐		
		๒๖.๐๕	๑๐.๔๔	๐.๓๙	๖.๗๐	๐.๑๙	๕.๕๒	๔๐.๒๑		๘๙.๔๙		
ร้อยละของการจัดสรรและการใช้ต้องงบประมาณ		๒๙.๗๗	๑๖.๔๑	๐.๔๖		๐.๓๑	๖.๓๗	๔๖.๖๙	๕๗,๙๑๕,๖๖๒.๘๔	๑๐๐.๐๐		
		๒๙.๔๒	๑๑.๗๙	๐.๔๔		๐.๒๑	๖.๒๓	๔๕.๔๐	๕๔,๑๔๑,๕๙๔.๙๒	๙๓.๔๘		



### ๑๑. ข้อมูลพื้นฐานโดยย่อเกี่ยวกับอาคารสถานที่

#### สภาพปัจจุบันของวิทยาลัย

ปัจจุบันวิทยาลัยพยาบาลบรมราชชนนี นครลำปาง มี ๒ วิทยาเขต คือ

๑. วิทยาเขตลำปาง ตั้งอยู่เลขที่ ๒๖๘ ถนนป่าขาม ตำบลหัวเวียง อำเภอเมือง จังหวัดลำปาง มีเนื้อที่ ๑๗ ไร่ ๓ งาน ๕๐ ตารางวา มีอาคารดังต่อไปนี้

๑. อาคารเรียน	จำนวน	๒	หลัง
๒. อาคารอำนวยการ	จำนวน	๑	หลัง
๓. หอพักนักศึกษา	จำนวน	๒	หลัง
๔. โรงอาหารและโรงครัว	จำนวน	๑	หลัง
๕. หอประชุม	จำนวน	๑	หลัง
๖. ศาลานิทรรศการ	จำนวน	๑	หลัง
๗. บ้านพักผู้อำนวยการ	จำนวน	๑	หลัง
๘. บ้านพักอาจารย์	จำนวน	๓	หลัง
๙. บ้านพักบุคลากรสายสนับสนุน	จำนวน	๑	หลัง
๑๐. แพลตซาราซการ	จำนวน	๑	หลัง

๒. วิทยาเขตเขลางค์นคร ตั้งอยู่เลขที่ ๒๘๒ ถนนพหลโยธิน ตำบลหัวเวียง อำเภอเมือง จังหวัดลำปาง มีเนื้อที่ ๑๓ ไร่ มีอาคารดังต่อไปนี้

๑. อาคารเรียน	จำนวน	๒	หลัง
๒. อาคารศูนย์พัฒนาเด็กก่อนวัยเรียน และหอพักนักศึกษา	จำนวน	๑	หลัง
๓. หอพักนักศึกษา	จำนวน	๒	หลัง
๔. แพลตอาจารย์	จำนวน	๑	หลัง
๕. โรงอาหาร	จำนวน	๑	หลัง
๖. บ้านพักรับรอง	จำนวน	๑	หลัง
๗. บ้านพักผู้อำนวยการ	จำนวน	๑	หลัง
๘. บ้านพักเดี่ยว	จำนวน	๑	หลัง
๙. อาคารเพื่องฟ้า	จำนวน	๑	หลัง

ส่วนที่ ๓  
ผลการดำเนินงานตามพันธกิจ

ในปีงบประมาณ ๒๕๖๑ วิทยาลัยมีการดำเนินงานตามยุทธศาสตร์ที่ครอบคลุมพันธกิจ ๔ พันธกิจ คือ ๑) การผลิตบัณฑิตพยาบาล ๒) ให้บริการวิชาการแก่สังคม ๓) ทำวิจัยและผลงานวิชาการ และ ๔) ทำนุบำรุง ศิลปวัฒนธรรม โดยการดำเนินงานทั้ง ๔ พันธกิจสำเร็จลุล่วงภายใต้การบริหารจัดการและพัฒนาองค์กร มี รายละเอียดดังนี้

**๑. การผลิตบัณฑิตพยาบาล**

**๑.๑ จำนวนหลักสูตรที่เปิดสอนและโครงสร้างหลักสูตร**

หลักสูตรที่วิทยาลัยเปิดสอน คือ หลักสูตรพยาบาลศาสตรบัณฑิต (ฉบับปรับปรุง พ.ศ. ๒๕๕๕) และ หลักสูตรพยาบาลศาสตรบัณฑิต (ฉบับปรับปรุง พ.ศ. ๒๕๖๐)

**๑.๒ จำนวนนักศึกษาพยาบาล**

ในประจำปีการศึกษา ๒๕๖๐ มีจำนวนนักศึกษาพยาบาลรวมทั้งสิ้น ๖๙๑ คน รายละเอียดดังตารางที่ ๔

ตารางที่ ๔ จำนวนนักศึกษาแยกตามชั้นปีและเพศ ปีการศึกษา ๒๕๖๐

ชั้นปี	จำนวน น.ศ.ทั้งหมด	น.ศ.ชาย	น.ศ.หญิง
ปี ๑ รุ่น ๔๐	๑๙๘	๑๖	๑๘๒
ปี ๒ รุ่น ๓๙	๑๖๓	๑๔	๑๔๙
ปี ๓ รุ่น ๓๘	๑๕๕	๑๑	๑๔๔
ปี ๔ รุ่น ๓๗	๑๗๕	๑๔	๑๖๑
รวม	๖๙๑	๕๕	๖๓๕

**๑.๓ จำนวนผู้สำเร็จการศึกษา**

ในประจำปีการศึกษา ๒๕๖๐ มีจำนวนผู้สำเร็จการศึกษาจำนวน ๑๗๔ คน ดังแสดงตารางที่ ๕

ตารางที่ ๕ จำนวนผู้สำเร็จการศึกษา ประจำปีการศึกษา ๒๕๕๘-๒๕๖๐

ปีการศึกษา	จำนวนรับเข้า	จำนวนสำเร็จการศึกษาตามหลักสูตร			จำนวนที่ลาออก และคัด ชื่อออกสะสมจนถึงสิ้นปี การศึกษา ๒๕๖๐
		๒๕๕๘	๒๕๕๙	๒๕๖๐	
๒๕๕๕	๒๓๗	๒๒๘			ลาออก ๕ คน พ้นสภาพ ๑ คน
๒๕๕๖	๒๑๙		๒๑๒		ลาออก ๖ คน พ้นสภาพ ๑ คน
๒๕๕๗	๑๗๙			๑๗๔	ลาออก ๒ คน

#### ๑.๔ ผู้สำเร็จการศึกษาที่สามารถสอบใบอนุญาตประกอบวิชาชีพครั้งแรก

ผลการสอบความรู้ผู้ขอขึ้นทะเบียนและรับใบอนุญาตประกอบวิชาชีพทางการพยาบาล ครั้งที่ ๒/ ๒๕๖๐ เมื่อวันที่ ๒๓-๒๔ มิถุนายน ๒๕๖๑ ของนักศึกษาหลักสูตรพยาบาลศาสตรบัณฑิต รุ่นที่ ๓๗ พบว่า ผู้สำเร็จการศึกษา สามารถสอบผ่าน ๑๑๗ คน จากจำนวนผู้เข้าสอบทั้งหมด ๑๗๓ คน คิดเป็นร้อยละ ๖๗.๖๓ มี รายละเอียดดังตารางที่ ๖

ตารางที่ ๖ ผู้สำเร็จการศึกษาที่สามารถสอบใบอนุญาตประกอบวิชาชีพครั้งแรก ปีการศึกษา ๒๕๕๘-๒๕๖๐

ปีการศึกษา	จำนวนผู้สำเร็จ การศึกษาที่เข้าสอบ(คน)	จำนวนผู้สำเร็จ การศึกษาที่สอบผ่าน(คน)	ร้อยละของผู้สำเร็จ การศึกษาที่สอบผ่าน
๒๕๕๘ (รุ่นที่ ๓๕)	๒๒๙	๑๓๒	๕๖.๓๓
๒๕๕๙ (รุ่นที่ ๓๖)	๒๑๕	๑๔๘	๖๘.๘๔
๒๕๖๐ (รุ่นที่ ๓๗)	๑๗๓	๑๑๗	๖๗.๖๓

#### ๑.๕ ภาวะการมีงานทำของบัณฑิต

วิทยาลัยพยาบาลบรมราชชนนี นครลำปาง ได้สำรวจภาวะการมีงานทำของบัณฑิตพยาบาล ปี การศึกษา ๒๕๖๐ จำนวนทั้งสิ้น ๑๗๔ คน พบว่า บัณฑิตพยาบาลจำนวน ๑๗๔ คน มีงานทำ ๑๗๔ คน คิด เป็นร้อยละ ๑๐๐

#### ๑.๖ คุณภาพของบัณฑิตตามกรอบมาตรฐานคุณวุฒิอุดมศึกษาแห่งชาติ

วิทยาลัยฯ ได้ติดตามประเมินคุณภาพบัณฑิตที่สำเร็จการศึกษาในปีการศึกษา ๒๕๕๙ จำนวน ๒๑๕ คน โดยผู้ใช้บัณฑิตส่งแบบสอบถามกลับมาที่วิทยาลัยจำนวน ๑๙๑ คน คิดเป็นร้อยละ ๘๘.๘๔ ผลการ ประเมินคุณภาพบัณฑิตพบว่า บัณฑิตมีคุณภาพตามกรอบมาตรฐานคุณวุฒิระดับอุดมศึกษาอยู่ในระดับดีมาก ( $\bar{x} = ๔.๕๑$ ,  $SD = ๐.๖๑$ ) จากคะแนนเต็ม ๕ ดังตารางที่ ๗

ตารางที่ ๗ คุณภาพบัณฑิตที่สำเร็จการศึกษาในปีการศึกษา ๒๕๕๙ ตามกรอบมาตรฐานคุณวุฒิระดับ อุดมศึกษาแห่งชาติ

คุณภาพบัณฑิตตามกรอบมาตรฐานคุณวุฒิ	ค่าเฉลี่ยของคะแนน $\bar{x}$	S.D
๑.ด้านคุณธรรมจริยธรรม	๔.๖๕	๐.๔๘
๒. ด้านความรู้	๔.๒๙	๐.๗๐
๓ ด้านทักษะทางปัญญา	๔.๓๘	๐.๗๑
๔ ด้านทักษะความสัมพันธ์ระหว่างบุคคลและความรับผิดชอบ	๔.๖๖	๐.๕๑
๕ ด้านทักษะการวิเคราะห์เชิงตัวเลข การสื่อสารและการใช้เทคโนโลยี สารสนเทศ	๔.๕๔	๐.๖๔
๖ ทักษะการปฏิบัติทางวิชาชีพ	๔.๕๖	๐.๕๑
รวมค่าเฉลี่ย	๔.๕๑	๐.๖๑

และบัณฑิตมีคุณภาพบัณฑิตตามอัตลักษณ์บัณฑิต ในมุมมองผู้ใช้บัณฑิตมีค่าเฉลี่ยเท่ากับ ๔.๔๖ จากคะแนนเต็ม ๕ ดังตารางที่ ๘

ตารางที่ ๘ คุณภาพบัณฑิตตามอัตลักษณ์บัณฑิตที่สำเร็จ ในปีการศึกษา ๒๕๕๙ ในมุมมองผู้ใช้บัณฑิต

อัตลักษณ์บัณฑิต	ค่าเฉลี่ยของคะแนน $\bar{x}$	S.D
๑. ด้านคิดเป็น	๔.๐๕	๐.๘๔
๒. ด้านเด่นจิตอาสา	๔.๖๗	๐.๔๘
๓. ด้านพัฒนาสุขภาพชุมชน	๔.๖๔	๐.๕๘
รวม	๔.๔๖	๐.๗๐

### ผลงานนักศึกษาจากการส่งเสริมพัฒนานักศึกษา

ในปีการศึกษา ๒๕๖๐ นักศึกษาของวิทยาลัยพยาบาลบรมราชชนนีนครลำปาง ได้สร้างชื่อเสียงให้กับวิทยาลัย ดังนี้

๑. วิทยาลัยพัฒนาศักยภาพอาจารย์ด้านการสอนนักศึกษาโดยผ่านกระบวนการเรียนรู้ Transformative และ/หรือ Interprofessional Education เพื่อสร้างสรรค์ผลงานหรือนวัตกรรม พบว่ามีจำนวนรายวิชา ๓๑ รายวิชา จาก ๕๖ รายวิชา มีจำนวนผลงานนวัตกรรมของนักศึกษาที่ผ่านการประเมินคุณภาพดีจำนวน ๔ ผลงานในเวทีนำเสนอของวิทยาลัย และสามารถได้รับรางวัลชนะเลิศจำนวน ๑ ผลงานจากนำเสนอผลงานนวัตกรรมโดยใช้ภาษาอังกฤษในเวทีระดับนานาชาติ The ๓<sup>th</sup> Health, Research & Innovation Student Forum “Today’s Student, Tomorrow’ Health Professionals” ที่จังหวัดพะเยา “Development of BCNLP’s pelvic sling for safe pelvic trauma care” และรางวัลรองชนะเลิศอันดับ ๒ จำนวน ๑ รางวัล การนำเสนอนวัตกรรม “Toddler special development application” ในเวทีเดียวกัน

๒. วิทยาลัยส่งเสริมให้มีการพัฒนาความสามารถในการใช้ภาษาอังกฤษของนักศึกษาทุกชั้นปีในปีการศึกษา ๒๕๖๐ อย่างต่อเนื่อง ทั้งกิจกรรมในห้องเรียนและกิจกรรมนอกห้องเรียน โดยนักศึกษาทุกชั้นปีจำนวน ๖๙๒ คน ได้รับการทดสอบความสามารถรอบยอดด้านทักษะภาษาอังกฤษอย่างน้อยปีละ ๒ ครั้ง และผลการทดสอบภาษาอังกฤษของ สบช. ของนักศึกษาทุกชั้นปีในครั้งที่ ๑ ผ่านระดับ Upper Intermediate จำนวน ๘๑ คนคิดเป็นร้อยละ ๑๑.๗๑ และครั้งที่ ๒ ผ่านระดับ Upper Intermediate จำนวน ๒๖๔ คนคิดเป็นร้อยละ ๓๘.๒๑ ซึ่งสูงกว่าในครั้งแรกสอดคล้องกับความสำเร็จในการพัฒนาทักษะภาษาอังกฤษของนักศึกษาชั้นปีสุดท้ายมีผลการสอบภาษาอังกฤษผ่านเกณฑ์มาตรฐานที่ สบช. กำหนดในระดับ Upper Intermediate ในครั้งที่ ๑ ร้อยละ ๑๒.๖๔ และในครั้งที่ ๒ ร้อยละ ๒๙.๘๙ ซึ่งมีคะแนนสูงขึ้น การดำเนินงานบรรลุค่าเป้าหมายที่วิทยาลัยกำหนดไว้

๓. วิทยาลัยสนับสนุนแผนงานพัฒนานักศึกษาให้มีสมรรถนะการเรียนรู้ในศตวรรษที่ ๒๑ เน้นกิจกรรมให้ความร่วมมือ การคิดเชิงวิพากษ์ และการแก้ไขปัญหา ทักษะสารสนเทศสื่อ และเทคโนโลยี และทักษะชีวิต และอาชีพ โดยส่งเสริมให้นักศึกษามีการนำเสนอผลงานในเวทีต่างๆ เช่น ได้รับรางวัลชนะเลิศการแข่งขันทักษะภาษาอังกฤษ (Impromptu Speech) รางวัลชนะเลิศการแข่งขันวิชาการพยาบาล ๘ รายวิชา และรางวัลชนะเลิศในการประกวดการแข่งขันทักษะการปฏิบัติการพยาบาล (Simulation) ในการเข้าร่วม

โครงการสร้างเสริมทักษะการเรียนรู้ในศตวรรษที่ ๒๑ ของนักศึกษาเครือข่ายภาคเหนือ โดย สบช. ในวันที่ ๒ - ๓ มีนาคม ๒๕๖๑ โดยภายหลังดำเนินงานตามแผนงานมีการประเมินสมรรถนะการเรียนรู้ในศตวรรษที่ ๒๑ โดยอาจารย์ที่ปรึกษา พบว่าร้อยละ ๗๘ ของนักศึกษาแต่ละชั้นปีมีสมรรถนะการเรียนรู้ในศตวรรษที่ ๒๑ มากกว่า ๓.๕๑ จากคะแนนเต็ม ๕



## ๒. ผลงานด้านการวิจัยและพัฒนาองค์ความรู้

ในปี พ.ศ. ๒๕๖๐ วิทยาลัยพยาบาลบรมราชชนนี นครลำปาง มีการจัดสรรงบประมาณเพื่อสนับสนุนการเผยแพร่ผลงานวิจัยในการประชุมวิชาการหรือการตีพิมพ์ในวารสารระดับชาติหรือนานาชาติ โดยได้รับงบประมาณสนับสนุนงานวิจัยจากภายในจำนวน ๗๕๒,๓๐๐ บาท และวิทยาลัยได้สนับสนุนอาจารย์ให้ผลิตผลงานทางวิชาการตีพิมพ์ ดังแสดงในตารางที่ ๙

ตารางที่ ๙ รายชื่องานวิจัย ผู้วิจัย และนำหนังกงานวิจัยที่ตีพิมพ์ตามเกณฑ์คุณภาพ สกอ. ปี พ.ศ. ๒๕๖๐

ลำดับ	ชื่อเรื่อง	ผู้วิจัย	ลักษณะงาน	ชื่อวารสาร	ระดับคุณภาพ	นำหนัก
๑	Family members' experiences of a "Fairy Garden" healing heaven garden for sick children	Pamela van der Riet <u>Chaweewan Jitsacorn</u> <u>Piyatida Junlapeeya</u> Erin Thursby Peter Thursby	บทความวิจัย	Collegian ๒๔ ๑๖๕-๑๗๓ ๒๐๑๗ SCIMAGO Indexed ISSN ๑๓๒๒๗๖๙๖	ระดับนานาชาติ อยู่ในฐานที่รับรองโดย สกอ	๑.๐
๒	Student Nurses Experience of	Pamela van der Riet <u>Chaweewan Jitsacorn</u>	บทความวิจัย	Nurse Education Today	ระดับนานาชาติ	๑.๐

ลำดับ	ชื่อเรื่อง	ผู้วิจัย	ลักษณะงาน	ชื่อวารสาร	ระดับ คุณภาพ	น้ำหนัก
	a “Fairy Garden” Healing Heaven Garden for Sick Children	<u>Piyatida Junlapeeya</u> Peter Thursby		๕๙ (๒๐๑๗) ๘๘-๙๓ SCIMAGO Indexed ISSN ๐๒๖๐๖๙๑๗	อยู่ในฐานที่ รับรองโดย สกอ	
๓	การพัฒนาหลักสูตร รายวิชาเลือกเสรี รายวิชาพัฒนาวิทยา สังคมสำหรับนักศึกษา พยาบาลศาสตร บัณฑิต	จรรยาพร ทะแกแก้วพันธุ์	บทความ วิจัย	วารสารแพทยนาวิ ปีที่ ๔๔ ฉบับที่ ๑ มกราคม – เมษายน ๒๕๖๐	กลุ่ม ๑	๐.๘
๔	ปัจจัยที่ส่งผลต่อการ จำกัดกิจกรรมของ ผู้สูงอายุที่อาศัยอยู่ใน เขตชนบทของ ภาคเหนือและภาค ตะวันออกเฉียงเหนือ ของประเทศไทย	จรรยาพร ทะแกแก้วพันธุ์ ถาวร ล่อกา เบญจมาศ ยศเสนา	บทความ วิจัย	วารสารวิจัยและ พัฒนาระบบสุขภาพ ปีที่ ๑๐ ฉบับที่ ๑ มกราคม – เมษายน ๒๕๖๐	กลุ่ม ๑	๐.๘
๕	ผลของโปรแกรมการ สร้างเสริมการรับรู้ สมรรถนะของตนเอง ต่อผลลัพธ์ด้านสุขภาพ ของผู้ป่วยโรคความดัน โลหิตสูงในจังหวัด เชียงใหม่ ประเทศไทย	สมพร สันติประสิทธิ์กุล <u>ปิยธิดา จุลละปีย์</u>	บทความ วิจัย	วารสารการพยาบาล และการดูแลสุขภาพ ปีที่ ๓๕ ฉบับที่ ๑ มกราคม – มีนาคม ๒๕๖๐	กลุ่ม ๑	๐.๘
๖	ปัจจัยทำนาย ความเครียดจากงาน และวิธีการจัดการ ความเครียดต่อการคง อยู่ในงานของพยาบาล วิชาชีพที่ปฏิบัติงานใน หอผู้ป่วยใน โรงพยาบาลลำปาง	ธีรารัตน์ บุญคุณะ อุษณีย์ วรรณาลัย เอกรัตน์ ปิ่นประภาพันธ์	บทความ วิจัย	วารสารวิจัยทาง วิทยาศาสตร์สุขภาพ ปีที่ ๑๑ ฉบับที่ ๑ มกราคม – มิถุนายน ๒๕๖๐ ๒๕๖๐	กลุ่ม ๑	๐.๘
๗	ผลการใช้การบันทึก ทางการพยาบาลแบบ Focus Charting งาน ผู้ป่วยใน โรงพยาบาล ลำปาง	มลิวลัย มุลมงคล ศศิธร ศรีภูษณาพรรณ ฉวีสิทธินางค์กุล ยุพิน ตันอนุชิตติกุล <u>ปิยธิดา จุลละปีย์</u>	บทความ วิจัย	วารสารวิชาการ สาธารณสุข ปีที่ ๒๖ ฉบับที่ ๒ มีนาคม - เมษายน ๒๕๖๐	กลุ่ม ๑	๐.๘
๘	การพัฒนาเอกสารให้ ความรู้เรื่องมะเร็งเต้าน นมโดยใช้กระบวนการ	ปริศนา นวลบุญเรือง ถาวร ล่อกา	บทความ วิจัย	วารสารวิจัยและ พัฒนาระบบสุขภาพ ปีที่ ๑๐ ฉบับที่ ๑	กลุ่ม ๑	๐.๘



ลำดับ	ชื่อเรื่อง	ผู้วิจัย	ลักษณะงาน	ชื่อวารสาร	ระดับ คุณภาพ	น้ำหนัก
	การปรึกษาผู้ใช้ : การวิจัยและพัฒนา			มกราคม – เมษายน ๒๕๖๐		
๙	ทุนจำลองฝึกทักษะการดูแลคนพิการ : นวัตกรรมสื่อการสอนทางการพยาบาล	ปรียาสลิล ไชยวุฒิ <u>เยาวลักษณ์ คุมขวัญ</u>	บทความวิชาการ	วารสารพยาบาล กระทรวง สาธารณสุข ปีที่ ๒๗ ฉบับที่ ๒ พฤษภาคม - สิงหาคม ๒๕๖๐	กลุ่ม ๑	๐.๘
๑๐	การพัฒนาตัวบ่งชี้การรู้เท่าทันสุขภาพจิตสำหรับเด็กวัยเรียน	ศรีประไพ อินทร์ชัยเทพ นฤพร พงษ์คุณากร วีระชัย เชื้อนแก้ว ศิริวรรณ ไบตระกุล	บทความวิจัย	วารสารวิจัยและพัฒนาระบบสุขภาพ ปีที่ ๑๐ ฉบับที่ ๓ กันยายน – ธันวาคม ๒๕๖๐	กลุ่มที่ ๑	๐.๘
๑๑	ประสบการณ์การดูแลตนเองและการดูแลโดยสมาชิกในครอบครัวของผู้ป่วยจิตเวช	ศรีประไพ อินทร์ชัยเทพ รุ่งนภา สุตินันท์โอกาส	บทความวิจัย	Payap University Research Symposium ๒๐๑๗	Proceeding การประชุม วิชาการ ระดับชาติ	๐.๒
๑๒	ภูมิปัญญาของหมอนวดตอกเส้น: กรณีศึกษาสำนักตอกเส้นพ่อครูดาว อำเภอมือง จังหวัดลำปาง	พรธณี ไพศาลทักษิณ ศรีจันทร์ พลับจั่น	บทความวิจัย	Payap University Research Symposium ๒๐๑๗	Proceeding การประชุม วิชาการ ระดับชาติ	๐.๒
๑๓	การประเมินหลักสูตรพยาบาลศาสตรบัณฑิต (หลักสูตรปรับปรุง ๒๕๕๕) วิทยาลัยพยาบาลบรมราชชนนี นครลำปาง	จรรยาพร ทะแก้วพันธุ์ ศรีประไพ อินทร์ชัยเทพ รุ่งนภา สุตินันท์โอกาส ปานจันทร์ อิมหน้า ณิกานต์ นาควิโรจน์	บทความวิจัย	Payap University Research Symposium ๒๐๑๗	Proceeding การประชุม วิชาการ ระดับชาติ	๐.๒
๑๔	บทเรียนจากการขับเคลื่อนนโยบายสาธารณะเพื่อสุขภาพแบบมีส่วนร่วมให้เกิดผลอย่างเป็นรูปธรรมในพื้นที่องค์การบริหารส่วนตำบลเวียงตาล อ.ห้างฉัตร จ.ลำปาง	พัฒนา นาคทอง จิราพร เป็งราชรอง ปานจันทร์ อิมหน้า	บทความวิจัย	Payap University Research Symposium ๒๐๑๗	Proceeding การประชุม วิชาการ ระดับชาติ	๐.๒
๑๕	ชีวิตที่มีทิศทาง: การดูแลครอบครัวและการวางแผนชีวิตอนาคต	<u>ภานุมาศ คุณยศยิ่ง</u> <u>ถาวร ล้อกา</u> ดาริกา แสงอุดม	บทความวิจัย	Payap University Research Symposium	Proceeding การประชุม วิชาการ	๐.๒

ลำดับ	ชื่อเรื่อง	ผู้วิจัย	ลักษณะงาน	ชื่อวารสาร	ระดับคุณภาพ	น้ำหนัก
	ของแม่ไวรุ่น	พงษ์ปรีช เชื้อวังคำ		๒๐๑๗	ระดับชาติ	
๑๖	การพัฒนารูปแบบการส่งต่อข้อมูลผู้ป่วยหลังการได้รับยาระงับความรู้สึกระหว่างพยาบาลวิสัญญีและพยาบาลห้องพักรฟื้นโรงพยาบาลลำปาง	ดวงหทัย ชลีย์ จตุพงษ์ พันธวิไล <u>ถาวร ล่อกา</u>	บทความวิจัย	การประชุมวิชาการระดับชาติ การนิเทศทางคลินิกแบบสหวิทยาการ: สู่ความเป็นเลิศบริการสุขภาพในโรงพยาบาลและชุมชน	Proceeding การประชุมวิชาการระดับชาติ	๐.๒
๑๗	การศึกษาความสัมพันธ์ระหว่างแรงจูงใจในการมีส่วนร่วมของผู้ดูแลเด็กป่วยโรคเรื้อรังในเขตเมืองจังหวัดลำปาง	จุฑาทิพย์ เดชเดชะ ศิริวรรณ ไบตระกูล สมปรารถนา สุดใจนาค	บทความวิจัย	การประชุมวิชาการระดับชาติ การนิเทศทางคลินิกแบบสหวิทยาการ: สู่ความเป็นเลิศบริการสุขภาพในโรงพยาบาลและชุมชน	Proceeding การประชุมวิชาการระดับชาติ	๐.๒
๑๘	ประสบการณ์การตั้งครุภัณฑ์และการคลอดของหญิงตั้งครรภ์วัยรุ่นชาติพันธุ์	พิมพ์ชนก นิมละมุล บุศรินทร์ เพ็ชรตา <u>ณัฏฐ์จรรยาณ์ ปัญจพันธ์</u>	บทความวิจัย	การประชุมวิชาการระดับชาติ การนิเทศทางคลินิกแบบสหวิทยาการ: สู่ความเป็นเลิศบริการสุขภาพในโรงพยาบาลและชุมชน	Proceeding การประชุมวิชาการระดับชาติ	๐.๒
๑๙	การพัฒนาแนวทางการส่งต่อผู้ป่วยจิตเภทเพื่อการดูแลต่อเนื่องในชุมชน โรงพยาบาลวังเหนือ จังหวัดลำปาง	เบญญาภา หมั่นงาน อาคม มีเมล์ <u>ถาวร ล่อกา</u> <u>วรรณรัตน์ ทินวัง</u> เกรียงไกร ทิศรีไชย สิริวิชญ์ สุริยา	บทความวิจัย	การประชุมวิชาการระดับชาติ การนิเทศทางคลินิกแบบสหวิทยาการ: สู่ความเป็นเลิศบริการสุขภาพในโรงพยาบาลและชุมชน	Proceeding การประชุมวิชาการระดับชาติ	๐.๒
๒๐	ประสิทธิภาพของทีมจัดการสาธารณภัยต่อการจัดการสถานการณ์จำลองอุบัติเหตุหมู่ อาเภอวังเหนือ จังหวัดลำปาง	วันเพ็ญ รัศมีอาภากร อาคม มีเมล์ วันดี วงศ์ครองศักดิ์ <u>ณัฏฐ์จรรยาณ์ ปัญจพันธ์</u>	บทความวิจัย	การประชุมวิชาการระดับชาติ การนิเทศทางคลินิกแบบสหวิทยาการ: สู่ความเป็นเลิศบริการสุขภาพในโรงพยาบาลและชุมชน	Proceeding การประชุมวิชาการระดับชาติ	๐.๒

ลำดับ	ชื่อเรื่อง	ผู้วิจัย	ลักษณะงาน	ชื่อวารสาร	ระดับคุณภาพ	น้ำหนัก
๒๑	ประสิทธิภาพของระบบป้องกันและจัดการภาวะตกเลือดหลังคลอด โรงพยาบาลวังเหนือจังหวัดลำปาง	กาญจนา เชิดขวงค์ตระกูล อาคม มีเมล์ <u>ณภัฏจันทรณ์ ปัญจพันธ์</u>	บทความวิจัย	การประชุมวิชาการระดับชาติ การนิเทศทางคลินิกแบบสหวิทยาการ: ความเป็นเลิศบริการสุขภาพในโรงพยาบาลและชุมชน	Proceeding การประชุมวิชาการระดับชาติ	๐.๒
๒๒	การพัฒนาศักยภาพผู้ดูแลผู้สูงอายุที่มีภาวะพึ่งพิงในชุมชน (กรณีศึกษาผู้ดูแลในเขตรับผิดชอบของรพ.สต.ย่องห้า ที่ได้รับงบประมาณสนับสนุนจาก สปสช. และอปท.)	<u>สุมิตรา วิชา</u> <u>เบญจพร เสาวภา</u> <u>ศิริรัตน์ ศรีภัทรางกูร</u> ธนกฤษ หมั่นก้อนแก้ว สุภา ศรีรุ่งเรือง ณัชพันธ์ มานพ	บทความวิจัย	Proceedings Thailand Research Symposium ๒๐๑๗	Proceeding การประชุมวิชาการระดับชาติ	๐.๒
๒๓	Physical Health, Socio-Demographic and Pre-Frailty among Community-Dwelling Older Persons in Lampang Province	Payom Thinuan Penprapa Siviroj Peerasak Lerttrakarnnon <u>Thaworn Lorga</u>	บทความวิจัย	Proceedings of International Conference on “Health Challenges in Sustainable Development Goals (SDGs): Where and how we have started?” September ๒๕-๒๖, ๒๐๑๗	Proceeding การประชุมวิชาการระดับนานาชาติ	๐.๔
๒๔ (๑)	Development of a Training Program For Health Volunteers in The Management and Support of Family Caregiving of Stroke Patients In a Thai Cultural Context	O-Pas Pramoonsin Kannika Kongbunkird Thaworn Lorga	บทความวิชาการ	Proceeding ANPOR ๒๐๑๗	Proceeding การประชุมวิชาการระดับนานาชาติ	๐.๔

ลำดับ	ชื่อเรื่อง	ผู้วิจัย	ลักษณะงาน	ชื่อวารสาร	ระดับ คุณภาพ	น้ำหนัก
๒๕ (๒)	Awareness of Personal Protective Equipment Use Among Workers in Transformative Bamboo Home-Based Industry in Lampang, Thailand	Theerarat Boonkuna Patana Nakatong	บทความ วิจัย	Proceeding ANPOR ๒๐๑๗	Proceeding การประชุม วิชาการ ระดับ นานาชาติ	๐.๔
๒๖ (๓)	Contract Inquiry- And Activity-Based Learning (CIA Learning) In Activity-Based Learning Course	Kasorn Maneewan Payom Thinuan Thaworn Lorga Wanida Intharacha	บทความ วิชาการ	Proceeding ANPOR ๒๐๑๗	Proceeding การประชุม วิชาการ ระดับ นานาชาติ	๐.๔
๒๗ (๔)	Concepts and Approaches to Promoting Happy Ageing in Lampang, Thailand	Boonsri Nugate Jarouyporn Thagleawpun Thaworn Lorga Wanida Intraracha	บทความ วิชาการ	Proceeding ANPOR ๒๐๑๗	Proceeding การประชุม วิชาการ ระดับ นานาชาติ	๐.๔
๒๘ (๕)	Using High Fidelity Clinical Simulation For Enactive Transformative Evaluation Of Experiences From Thailand	Jiraporn Pengrachrong Siriwan Baitrakul Jitravee Kiatsuwan Nichakan Nakawiro Pannee Paisantuksin Junjeera Yanachai Wipa Iamsamang Jaaramillo Wanida Indracha	บทความ วิจัย	Proceeding ANPOR ๒๐๑๗	Proceeding การประชุม วิชาการ ระดับ นานาชาติ	๐.๔
๒๙ (๖)	Evaluation Of Child Birth Preparation Class In Kokha Hospital, Thailand	Ubonwan Kanjaporncharoen <u>Panumas Koonodying</u> <u>Parichart Tulapan</u> <u>Jeeraporn</u> <u>Chotiplugchookul</u>	บทความ วิจัย	Proceeding ANPOR ๒๐๑๗	Proceeding การประชุม วิชาการ ระดับ นานาชาติ	๐.๔
๓๐ (๗)	Correlation Between Family Support and Well-Being of Postpartum Teenagers	<u>Nutnicha Kumpala</u> <u>Prissana</u> <u>Naunboonruang</u> <u>Thaworn Lorga</u> Sunee Hanyuthapong	บทความ วิจัย	Proceeding ANPOR ๒๐๑๗	Proceeding การประชุม วิชาการ ระดับ นานาชาติ	๐.๔

ลำดับ	ชื่อเรื่อง	ผู้วิจัย	ลักษณะงาน	ชื่อวารสาร	ระดับ คุณภาพ	น้ำหนัก
๓๑ (๘)	Foundational Competencies For Entrepreneurship Among Thai Nursing Students: A Survey Study	Tanawat Nongsuwan Thaworn Lorga Prissana Naunboonruang Ekkarat Pinprapapan	บทความ วิจัย	Proceeding ANPOR ๒๐๑๗	Proceeding การประชุม วิชาการ ระดับ นานาชาติ	๐.๔
๓๒ (๙)	Efficiency of Patient Information Hand -Over	Sukanya Laohatanakom Anongphorn Appasit Kanoklada Chumintrajakra Rungrawee Kaewdee Kamolthip Chaifu <u>Chaweewan Jitsakorn</u> <u>Jantjila Srikajang</u>	บทความ วิจัย	Proceeding ANPOR ๒๐๑๗	Proceeding การประชุม วิชาการ ระดับ นานาชาติ	๐.๔
๓๓ (๑๐)	Postpartum Health Literacy Among Teen Mothers In Lampang Province, Thailand	<u>Prissana</u> <u>Naunboonruang</u> <u>Thaworn Lorga</u> Siripan Supong	บทความ วิจัย	Proceeding ANPOR ๒๐๑๗	Proceeding การประชุม วิชาการ ระดับ นานาชาติ	๐.๔
๓๔ (๑๑)	Readiness of Adolescent Mothers for Parenting Roles: Experience of Adolescent Mothers in the Upper Northern Part of Thailand	Atchara Sittiruk	บทความ วิจัย	Proceeding ANPOR ๒๐๑๗	Proceeding การประชุม วิชาการ ระดับ นานาชาติ	๐.๔
๓๕ (๑๒)	Sexual Communication in Families of Adolescents in Higher Education in Lampang	Benjamas Yodsena Srijan Pupjain Panjan Imnam Suchart Kruengchai	บทความ วิจัย	Proceeding ANPOR ๒๐๑๗	Proceeding การประชุม วิชาการ ระดับ นานาชาติ	๐.๔
๓๖ (๑๓)	An Application of Change Intelligence, Mindfulness and ๗-Eye Model in Clinical Supervision	<u>Yaowalak Kumkwan,</u> <u>Thaworn Lorga,</u> <u>Prissana</u> <u>Nuanboonruang,</u> Sureeya Satjachuaychai,	บทความ วิชาการ	Proceeding ANPOR ๒๐๑๗	Proceeding การประชุม วิชาการ ระดับ นานาชาติ	๐.๔

ลำดับ	ชื่อเรื่อง	ผู้วิจัย	ลักษณะงาน	ชื่อวารสาร	ระดับ คุณภาพ	น้ำหนัก
๓๗ (๑๔)	Hidden Curriculum and English Learning: A Case Study of a Thai Nursing College	Maricor Aniban Balucanag Thaworn Lorga	บทความ วิจัย	Proceeding ANPOR ๒๐๑๗	Proceeding การประชุม วิชาการ ระดับ นานาชาติ	๐.๔
๓๘ (๑๕)	Relating, Realising, Repeating and Reinventing: Experiences of Psychiatric Patients and Family Caregivers in a Thai Rural Community	Maneerat Punsawat Sriprapai Inchaithep Thaworn Lorga	บทความ วิจัย	Proceeding ANPOR ๒๐๑๗	Proceeding การประชุม วิชาการ ระดับ นานาชาติ	๐.๔
๓๙ (๑๖)	A Culturally Sensitive Training Model For Health Volunteers In The Management And Support Of Family Caring For People Undergoing Continuous Ambulatory Peritoneal Dialysis	Winai Robkob Panadda Sawasdee Niporn Khatta	บทความ วิจัย	Proceeding ANPOR ๒๐๑๗	Proceeding การประชุม วิชาการ ระดับ นานาชาติ	๐.๔
๔๐ (๑๗)	An Application Of Mindfulness And Critical Reflection On Transformative Learning In Nursing Education	Yongyuth Kaewtem Nutthaporn Panchakhan Thaworn Lorga	บทความ วิจัย	Proceeding ANPOR ๒๐๑๗	Proceeding การประชุม วิชาการ ระดับ นานาชาติ	๐.๔
๔๑ (๑๘)	Development Of Problem-Based Learning Practice Guidelines Approach In A Constrained Context	Siriwan Baitragul Jiraporn Pengrachong Nichakan Nakwirot	บทความ วิจัย	Proceeding ANPOR ๒๐๑๗	Proceeding การประชุม วิชาการ ระดับ นานาชาติ	๐.๔
๔๒ (๑๙)	Interprofessional Education For Happy Aging Society In	Nongluk Promtingkan Benjamas Yodsena Srijan Pupjian	บทความ วิจัย	Proceeding ANPOR ๒๐๑๗	Proceeding การประชุม วิชาการ ระดับ นานาชาติ	๐.๔

ลำดับ	ชื่อเรื่อง	ผู้วิจัย	ลักษณะงาน	ชื่อวารสาร	ระดับ คุณภาพ	น้ำหนัก
	Thailand: Strategic Approaches					
๔๓ (๒๐)	Predicting Factor Of Self-Management On Health Status Of Type II Diabetic Patients In District Health Promotion Hospitals, Muang Lampang, Thailand	Usanee Wannalai Sudawan Saisueb	บทความ วิจัย	Proceeding ANPOR ๒๐๑๗	Proceeding การประชุม วิชาการ ระดับ นานาชาติ	๐.๔
๔๔ (๒๑)	Relationship Between Caregiving Motivation, Caregiving Participation And Well-Being Of Elderly People Who Cared For Their Preschool Grandchildren In Lampang Province, Thailand	Jiraporn Promkeawngam Jiraporn Pengrachong Nichakand Nakvirojana	บทความ วิจัย	Proceeding ANPOR ๒๐๑๗	Proceeding การประชุม วิชาการ ระดับ นานาชาติ	๐.๔
๔๕ (๒๒)	Using Change Intelligence Quotient In Organization Development Program For Health Care Organizations	Payom Thinuan Thaworn Lorga Kasorn Maneewan	บทความ วิจัย	Proceeding ANPOR ๒๐๑๗	Proceeding การประชุม วิชาการ ระดับ นานาชาติ	๐.๔
๔๖ (๒๓)	Childhood Entitlement Syndrome: What Can We Do About It?	Jittavee Kiartsuwan Somchit Sittiwong	บทความ วิจัย	Proceeding ANPOR ๒๐๑๗	Proceeding การประชุม วิชาการ ระดับ นานาชาติ	๐.๔
๔๗ (๒๔)	A Literature Review To Develop A Guideline To	Jitaree Chatmontree Thaworn Lorga Sompratthana Sudjainark	บทความ วิจัย	Proceeding ANPOR ๒๐๑๗	Proceeding การประชุม วิชาการ ระดับ	๐.๔

ลำดับ	ชื่อเรื่อง	ผู้วิจัย	ลักษณะงาน	ชื่อวารสาร	ระดับ คุณภาพ	น้ำหนัก
	Promote Appropriate Technology Use In Early Childhood Learning And Development For Parents And Nursery Workers				นานาชาติ	
๔๘ (๒๕)	Protected Sacredness: A Grounded Theory Explaining Traditional Healing Practices In The North Of Thailand	Nutthaporn Panchakhan Yongyouth Kaewtem Walailuck Khantha Panjan Imnum	บทความ วิจัย	Proceeding ANPOR ๒๐๑๗	Proceeding การประชุม วิชาการ ระดับ นานาชาติ	๐.๔
๔๙ (๒๖)	Roles Of Family In The Prevention Of Chronic Kidney Disease And Stroke Among Family Members At Risk Of Developing The Diseases	Pachara Wiwoot Anurak Sangjan Kruawan Santhuankeaw Thaworn Lorga	บทความ วิจัย	Proceeding ANPOR ๒๐๑๗	Proceeding การประชุม วิชาการ ระดับ นานาชาติ	๐.๔
๕๐ (๒๗)	Why Do Teenage Girls Continue Their Pregnancies Despite Being Unplanned? Thailand	Nunthaporn Srisutha Muthita Chomphusri Muntana Utain <u>Panjan Imnam</u>	บทความ วิจัย	Proceeding ANPOR ๒๐๑๗	Proceeding การประชุม วิชาการ ระดับ นานาชาติ	๐.๔
๕๑ (๒๘)	Community Engagement And Non- Communicable Diseases (NCDs) Management Using Community Diagnosis Process In Lampang, Thailand	Walailuck Khantha Theerarat Boonkuna Natthaporn Panchakhan Sudawan Saisueb	บทความ วิจัย	Proceeding ANPOR ๒๐๑๗	Proceeding การประชุม วิชาการ ระดับ นานาชาติ	๐.๔



ลำดับ	ชื่อเรื่อง	ผู้วิจัย	ลักษณะงาน	ชื่อวารสาร	ระดับ คุณภาพ	น้ำหนัก
๕๒ (๒๙)	Constraints In Family-Like Care In Thai Long-Term Care Facilities: A Qualitative Study	Janthila Srikrajang Wilawan Torpunya Nutchicha Kumpala Jiraporn Promkeawngam	บทความ วิจัย	Proceeding ANPOR ๒๐๑๗	Proceeding การประชุม วิชาการ ระดับ นานาชาติ	๐.๔
๕๓ (๓๐)	Mental Health Literacy Of School-Aged Children, Lampang Province	Weerachai Kuankaew Sriprapai Inchaithep Narueporn Pongkunakorn	บทความ วิจัย	Proceeding ANPOR ๒๐๑๗	Proceeding การประชุม วิชาการ ระดับ นานาชาติ	๐.๔
๕๔ (๓๑)	The Effect Of Patient Empowerment Program On Medicine Adherence In Aids Patients At Hang Chat Hospital, Lampang Province, Thailand	Thianjarus Junmano <u>Thaworn Lorga</u>	บทความ วิจัย	Proceeding ANPOR ๒๐๑๗	Proceeding การประชุม วิชาการ ระดับ นานาชาติ	๐.๔
๕๕ (๓๒)	Community-Based Pain Management For People At Risk Of Osteoarthritis, Thoen, Lampang Province: Processes And Results Of The Three Pilot Programs	Kobkul Sawongtui Rattiya Tayoungkakanok Khuanhatai Rinjor Ralita Thamrongthnankul Sopida Kaewnaluang <u>Nutthaporn Panchakan</u>	บทความ วิจัย	Proceeding ANPOR ๒๐๑๗	Proceeding การประชุม วิชาการ ระดับ นานาชาติ	๐.๔
๕๖ (๓๓)	The Coaching Model Development For Nursing Personal Development	Fongjun Kanjanapaisit <u>Rungkarn Wutti</u> <u>Eakarat Pinprapapan</u>	บทความ วิจัย	Proceeding ANPOR ๒๐๑๗	Proceeding การประชุม วิชาการ ระดับ นานาชาติ	๐.๔
๕๗ (๓๔)	Promoting Nursing Workplace Happiness Through Peer Debriefing: A SHARPER Model	Wilaiwan Chanchana Duangruthai Chalai Inthira Jongphu <u>Sriprapai Inchaithep</u>	บทความ วิจัย	Proceeding ANPOR ๒๐๑๗	Proceeding การประชุม วิชาการ ระดับ นานาชาติ	๐.๔

ลำดับ	ชื่อเรื่อง	ผู้วิจัย	ลักษณะงาน	ชื่อวารสาร	ระดับคุณภาพ	น้ำหนัก
๕๘ (๓๕)	A Model for Humanistic Nursing Learning Outcome Development for Thai Nursing Students	Puangpet Jaain Thaworn Lorga Chompunut Sangwichit Pannee Paisantuksin	บทความวิจัย	Proceeding ANPOR ๒๐๑๗	Proceeding การประชุมวิชาการ ระดับนานาชาติ	๐.๔
๕๙ (๓๖)	Assessing Nursing Students' Learning Base Using a Buddhist Framework of Five Energies of Learning	Sirirat Sripattarangkul Thaworn Lorga	บทความวิจัย	Proceeding ANPOR ๒๐๑๗	Proceeding การประชุมวิชาการ ระดับนานาชาติ	๐.๔
รวม ๖๑ เรื่อง						๒๕.๖



### ๓. การบริการแก่สังคม

ในปีงบประมาณ ๒๕๖๑ วิทยาลัยพยาบาลบรมราชชนนีนครลำปาง ได้ให้บริการวิชาการแก่สังคมในพื้นที่ชุมชนเพื่อสร้างความเข้มแข็งและยั่งยืนแก่ชุมชนเป้าหมายคือ ชุมชนบ้านแม่ก่ง และให้บริการวิชาการโดยแบ่งเป็น ๓ ประเภท คือ ๑) การบริการวิชาการเพื่อตอบสนองนโยบายระบบสุขภาพของประเทศและความต้องการของสังคมจำนวน ๓ โครงการ ๒) การบริการวิชาการแบบให้เปล่า จำนวน ๓ โครงการ ๓) การบริการวิชาการเพื่อก่อให้เกิดรายได้จำนวน ๒ แผนงาน ดังแสดงรายละเอียดในตารางที่ ๑๐





ตารางที่ ๑๐ โครงการบริการวิชาการแก่สังคมและงบประมาณที่ได้รับ ปีงบประมาณ ๒๕๖๑

โครงการบริการวิชาการ		
ตอบสนองนโยบายระบบสุขภาพของประเทศไทยและความต้องการของสังคม	บริการวิชาการแบบให้เปล่า	บริการวิชาการเพื่อก่อให้เกิดรายได้
โครงการอบรมพยาบาลเฉพาะทางการพยาบาลโรคหัวใจและหลอดเลือด	โครงการอบรมเชิงปฏิบัติการหลักสูตรการพัฒนาศักยภาพอาจารย์พี่เลี้ยงด้านการสอนการพยาบาลในคลินิก	แผนงานการอบรมหลักสูตรผู้บริหารสาธารณสุข ระดับกลาง
โครงการอบรมหลักสูตรการพยาบาลเฉพาะทาง สาขาเวชปฏิบัติครอบครัว	โครงการพัฒนาความเข้มแข็งของระบบการดูแลผู้สูงอายุแบบสหวิทยาการ (พื้นที่ชุมชนแม่ก๋ง)	แผนงานการพัฒนาผู้บริหารสาธารณสุขเพื่อการขับเคลื่อนนโยบาย Thailand ๔.๐ และ MOPH ๔.๐
โครงการพัฒนาศักยภาพบุคลากรด้านสุขภาพในการรองรับระบบ District Health Board	แผนงานสร้างความเข้มแข็งของเครือข่ายความร่วมมือด้านการผลิตและพัฒนาบุคลากรสุขภาพสอดคล้องกับความต้องการของระบบสุขภาพ	

๔. ผลงานด้านการทำนุบำรุงศิลปวัฒนธรรม

ในปีงบประมาณ ๒๕๖๑ วิทยาลัยพยาบาลบรมราชชนนี นครลำปางได้แต่งตั้งคณะกรรมการทำนุบำรุงศิลปวัฒนธรรม เพื่อติดตามกำกับการดำเนินกิจกรรม/โครงการในการส่งเสริมการทำนุบำรุงศิลปะและวัฒนธรรมให้สอดคล้องกับนโยบายและจุดเน้นของวิทยาลัยที่ให้นักศึกษาหญิงทุกคนร่ำเรียนได้ และนักศึกษาชายพื่อนเจตบมะผาบ ที่ครอบคลุมทั้งการอนุรักษ์ พื้นฟู สืบสานและเผยแพร่วัฒนธรรมไทยและภูมิปัญญาท้องถิ่นโดยมีการบูรณาการกับรายวิชา ศิลปะอารยธรรมและภูมิปัญญาท้องถิ่น มีการจัดสรรงบประมาณสำหรับดำเนินแผนงาน/โครงการ ทั้งหมดจำนวน ๑๗๖,๙๑๐ บาท และมีการใช้จ่ายงบประมาณจำนวน ๑๒๓,๐๐๖.๕๐ บาท รายละเอียดชื่อแผนงาน/โครงการ ดังตารางที่ ๑๑

ตารางที่ ๑๑ โครงการทำนุบำรุงศิลปะและวัฒนธรรมและงบประมาณที่ได้รับ ปีงบประมาณ ๒๕๖๑

ลำดับ	ชื่อแผนงาน/โครงการ
๑	แผนงานการจัดการชุดความรู้ภูมิปัญญาเกี่ยวกับการส่งเสริมพลังผู้สูงอายุและสัมพันธ์ภาพระหว่างวัย
๒	โครงการประชุมเชิงปฏิบัติการเวทีแลกเปลี่ยนการสร้างคุณค่าจากศิลปวัฒนธรรมและภูมิปัญญาสุขภาพและผู้สูงอายุร่วมกับภาคี MOU การทำงานด้านผู้สูงอายุ
๓	แผนงานการทำนุบำรุงศิลปวัฒนธรรมเชิงวิชาชีพ
๔	โครงการส่งเสริมการทำนุบำรุงศิลปวัฒนธรรมด้านการแสดง

วิทยาลัยติดตามการนำความรู้จากการพัฒนาตนเองไปใช้ในการพัฒนางาน และแลกเปลี่ยนเรียนรู้ร่วมกันนำไปสู่กระบวนการจัดการความรู้เพื่อพัฒนาองค์กรและมีการกำกับติดตามผลการดำเนินงานตามแผนการบริหารและแผนพัฒนาบุคลากรสายวิชาการและสายสนับสนุน โดยติดตามในการประชุมประจำเดือน และสรุปผลการติดตามในแต่ละไตรมาส เสนอให้ผู้บริหารรับทราบ มีการติดตามการนำความรู้จากการพัฒนาตนเองไปใช้ในการพัฒนางาน



#### ๕. ผลงานด้านการประกันคุณภาพการศึกษา

วิทยาลัยมีระบบและกลไกในการประกันคุณภาพภายในที่ก่อให้เกิดการพัฒนาคุณภาพการศึกษาอย่างต่อเนื่อง วิทยาลัยได้รับการตรวจเยี่ยมจากสภาการพยาบาล เมื่อวันที่ ๑๘-๑๙ มีนาคม พ.ศ.๒๕๕๗ โดยให้การรับรอง เป็นเวลา ๕ ปีการศึกษา (๒๕๕๗-๒๕๖๑) และอยู่ระหว่างเตรียมความพร้อมขอรับการตรวจเยี่ยมจากสภาการพยาบาลในปีการศึกษา ๒๕๖๑

ในปีการศึกษา ๒๕๖๐ วิทยาลัยได้จัดให้มีการประเมินคุณภาพภายในทั้งในระดับ หลักสูตรและระดับสถาบัน โดยคณะผู้ประเมินคุณภาพจากวิทยาลัยเครือข่ายภาคเหนือ เมื่อวันที่ ๙-๑๐ สิงหาคม ๒๕๖๑ ผลการประเมินคุณภาพภายในระดับหลักสูตรได้คะแนนเฉลี่ยเท่ากับ ๓.๗๓ อยู่ในระดับดี และผลการประเมินคุณภาพภายในระดับสถาบันได้คะแนนเฉลี่ยเท่ากับ ๔.๕๐ อยู่ในระดับดี รายละเอียดดังแสดงในตารางที่ ๑๒ และตารางที่ ๑๓

## ตารางที่ ๑๒ รายงานผลการประเมินคุณภาพภายในระดับหลักสูตร

ตัวบ่งชี้	ผลการประเมิน	
	คะแนนเฉลี่ย	ระดับคุณภาพ
<b>องค์ประกอบที่ ๑ การกำกับมาตรฐาน</b>		
ตัวบ่งชี้ที่ ๑.๑ การบริหารจัดการหลักสูตรตามเกณฑ์มาตรฐานที่กำหนดโดย สกอ.	-	ผ่าน
<b>ผลการประเมิน</b>		ผ่าน
<b>องค์ประกอบที่ ๒ บัณฑิต</b>		
ตัวบ่งชี้ที่ ๒.๑ คุณภาพบัณฑิตตามกรอบมาตรฐานคุณวุฒิ ระดับอุดมศึกษา แห่งชาติ	๔.๕๑	ดีมาก
ตัวบ่งชี้ที่ ๒.๒ การดำเนินงานหรือผลงานวิจัยของผู้สำเร็จการศึกษา	๕	ดีมาก
<b>คะแนนเฉลี่ยองค์ประกอบที่ ๒</b>	<b>๔.๗๖</b>	<b>ดีมาก</b>
<b>องค์ประกอบที่ ๓ นักศึกษา</b>		
ตัวบ่งชี้ที่ ๓.๑ การรับนักศึกษา	๓	ปานกลาง
ตัวบ่งชี้ที่ ๓.๒ การส่งเสริมและพัฒนานักศึกษา	๔	ดี
ตัวบ่งชี้ที่ ๓.๓ ผลที่เกิดกับนักศึกษา	๓	ปานกลาง
<b>คะแนนเฉลี่ยองค์ประกอบที่ ๓</b>	<b>๓.๓๓</b>	<b>ปานกลาง</b>
<b>องค์ประกอบที่ ๔ : อาจารย์</b>		
ตัวบ่งชี้ที่ ๔.๑ การบริหารและพัฒนาอาจารย์	๓	ปานกลาง
ตัวบ่งชี้ที่ ๔.๒ คุณภาพอาจารย์	๕	ดีมาก
ตัวบ่งชี้ที่ ๔.๓ ผลที่เกิดกับอาจารย์	๓	ปานกลาง
<b>คะแนนเฉลี่ยองค์ประกอบที่ ๔</b>	<b>๓.๖๗</b>	<b>ดี</b>
<b>องค์ประกอบที่ ๕ หลักสูตร การเรียนการสอนการประเมินผู้เรียน</b>		
ตัวบ่งชี้ที่ ๕.๑ สาระของรายวิชาในหลักสูตร	๓	ดี
ตัวบ่งชี้ที่ ๕.๒ การวางระบบผู้สอนและกระบวนการจัดการเรียนการสอน	๓	ดี
ตัวบ่งชี้ที่ ๕.๓ การประเมินผู้เรียน	๓	ดี
ตัวบ่งชี้ที่ ๕.๔ ผลการดำเนินงานหลักสูตรตามกรอบมาตรฐาน TQF	๕	ดี
<b>คะแนนเฉลี่ยองค์ประกอบที่ ๕</b>	<b>๓.๕๐</b>	<b>ดี</b>
<b>องค์ประกอบที่ ๖ สิ่งสนับสนุนการเรียนรู้</b>		
ตัวบ่งชี้ที่ ๖.๑ สิ่งสนับสนุนการเรียนรู้	๔	ดี
<b>คะแนนเฉลี่ยองค์ประกอบที่ ๖</b>	<b>๔</b>	<b>ดี</b>
<b>สรุประดับเฉลี่ยทุกตัวบ่งชี้ (๑๓ ตัวชี้วัด)</b>	<b>๓.๗๓</b>	<b>ดี</b>

## ตารางที่ ๑๓ รายงานผลการประเมินคุณภาพภายในระดับสถาบัน

ตัวบ่งชี้	ผลการประเมิน	
	คะแนนเฉลี่ย	ระดับคุณภาพ
<b>องค์ประกอบที่ ๑ การผลิตบัณฑิต</b>		
ตัวบ่งชี้ที่ ๑.๑ ผลการบริหารจัดการหลักสูตรโดยรวม	๓.๗๓	ดี
ตัวบ่งชี้ที่ ๑.๒ อาจารย์ประจำสถาบันที่มีคุณวุฒิปริญญาเอก	๓.๙๗	ดี
ตัวบ่งชี้ที่ ๑.๓ อาจารย์ประจำที่ดำรงตำแหน่งทางวิชาการ	๕.๐๐	ดีมาก
ตัวบ่งชี้ที่ ๑.๔ การบริการนักศึกษาาระดับปริญญาตรี	๕.๐๐	ดีมาก
ตัวบ่งชี้ที่ ๑.๕ กิจกรรมนักศึกษาาระดับปริญญาตรี	๕.๐๐	ดีมาก
<b>คะแนนเฉลี่ยองค์ประกอบที่ ๑</b>	<b>๔.๕๔</b>	<b>ดีมาก</b>
<b>องค์ประกอบที่ ๒ การวิจัย</b>		
ตัวบ่งชี้ที่ ๒.๑ ระบบและกลไกการบริหารและพัฒนางานวิจัยหรืองานสร้างสรรค์	๕	ดีมาก
ตัวบ่งชี้ที่ ๒.๒ เงินสนับสนุนงานวิจัยและงานสร้างสรรค์	๑.๒๔	ต้องปรับปรุง
ตัวบ่งชี้ที่ ๒.๓ ผลงานทางวิชาการของอาจารย์ประจำและนักวิจัย	๕	ดีมาก
<b>คะแนนเฉลี่ยองค์ประกอบที่ ๒</b>	<b>๓.๗๕</b>	<b>ดี</b>
<b>องค์ประกอบที่ ๓ การบริการวิชาการ</b>		
ตัวบ่งชี้ที่ ๓.๑ การบริการวิชาการแก่สังคม	๕	ดีมาก
<b>คะแนนเฉลี่ยองค์ประกอบที่ ๓</b>	<b>๕</b>	<b>ดีมาก</b>
<b>องค์ประกอบที่ ๔ : การทำนุบำรุงศิลปะและวัฒนธรรม</b>		
ตัวบ่งชี้ที่ ๔.๑ ระบบและกลไกการทำนุบำรุงศิลปะและวัฒนธรรม	๕	ดีมาก
<b>คะแนนเฉลี่ยองค์ประกอบที่ ๔</b>	<b>๕</b>	<b>ดีมาก</b>
<b>องค์ประกอบที่ ๕ การบริหารจัดการ</b>		
ตัวบ่งชี้ที่ ๕.๑ การบริหารของคณะเพื่อการกำกับติดตามผลลัพธ์ตามพันธกิจกลุ่มสถาบันและเอกลักษณ์ของสถาบัน	๕	ดีมาก
ตัวบ่งชี้ที่ ๕.๓ ระบบกำกับกับการประกันคุณภาพหลักสูตรและคณะ	๕	ดีมาก
<b>คะแนนเฉลี่ยองค์ประกอบที่ ๕</b>	<b>๕</b>	<b>ดีมาก</b>
<b>สรุประดับเฉลี่ยทุกตัวบ่งชี้ (๑๒ ตัวชี้วัด)</b>	<b>๔.๔๘</b>	<b>ดี</b>

